



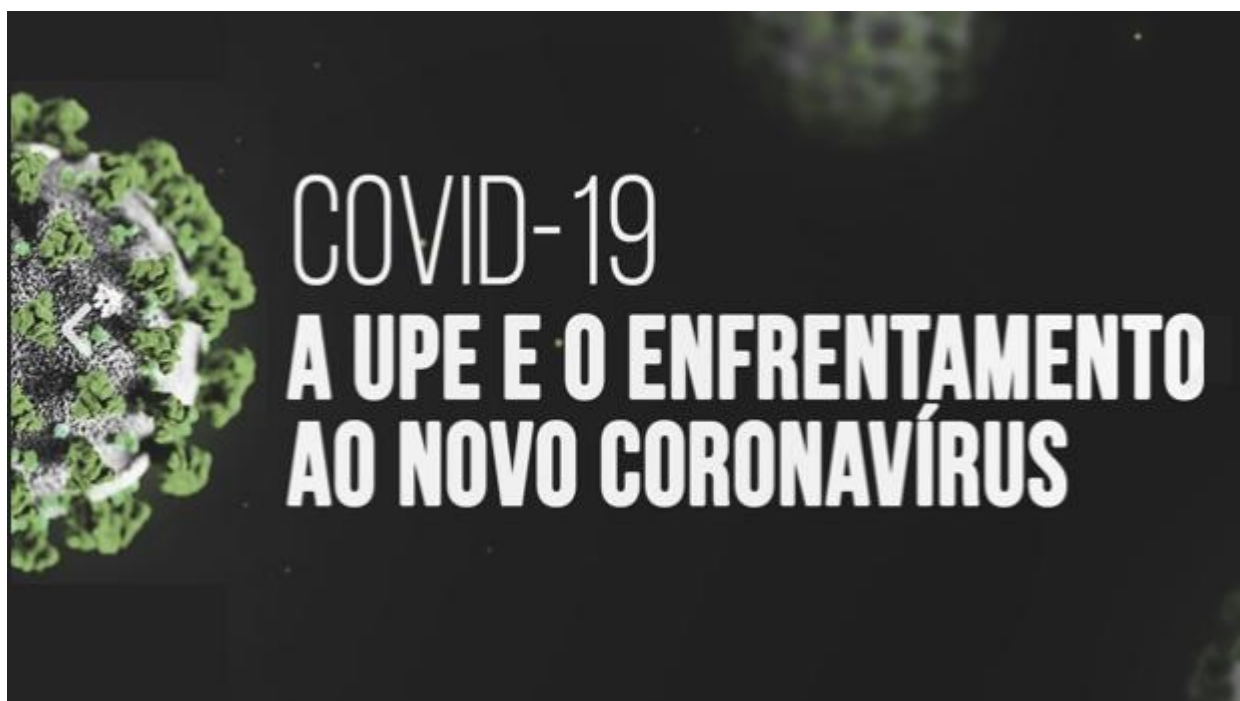
Relatório Anual de Gestão

2020

UNIVERSIDADE DE
PERNAMBUCO
UPE

Recife, 06 de abril de 2021.





Nas palavras do seu Reitor e de sua Vice-Reitora, em evento que marcou os 26 anos de atuação no Estado, ambos declararam que a UPE *“Enfrenta a crise que, nos últimos três anos, assola o estado brasileiro, com consciência crítica acerca de seu papel, acreditando em práticas democráticas de gestão, capazes de promover o diálogo entre a comunidade acadêmica e a sociedade. Participa da solução para as demandas sociais e se esforça em planejar o seu futuro.”*



REITOR

PROFº PEDRO HENRIQUE DE
BARROS FALCÃO

VICE-REITORA

PROFª SOCORRO DE MENDONÇA
CAVALCANTI

CHEFIA DE GABINETE

Profa. Arine Lyra

ASSESSOR DE GABINETE

Renan Albino

ASSESSORES ESPECIAIS

Prof. José Guido Araújo
Prof. Rivaldo Mendes

PRÓ-REITORIAS

ADMINISTRATIVA - PROADMI

Profa. Vera Samico

**DESENVOLVIMENTO DE
PESSOAS – PRODEP**

Profa. Dra. Vera Gregório

GRADUAÇÃO - PROGRAD

Prof. Dr. Ernani Martins dos Santos

**PÓS-GRADUAÇÃO, PESQUISA E
INOVAÇÃO - PROPEGI**

Prof. Dr. Sérgio Campello Oliveira

EXTENSÃO E CULTURA – PROEC

Prof. Luiz Alberto

ÓRGÃOS DE APOIO

**NÚCLEO DE COMUNICAÇÃO E
TECNOLOGIA DA INFORMAÇÃO - NCTI**

Prof. Haroldo Amaral

UNIDADE DE CONTROLE INTERNO – UCI

Prof. Getúlio Gondim

ÓRGÃOS SUPLEMENTARES

**EDITORIA DA UNIVERSIDADE DE
PERNAMBUCO – EDUPE**

Prof. Dr. Karl Schurster

**NÚCLEO EM EDUCAÇÃO A DISTÂNCIA –
NEAD**

Prof. Renato Medeiros

**COMISSÃO PERMANENTE DE AVALIAÇÃO –
CPA**

Prof. Ademir Macedo Nascimento

RELAÇÕES INTERNACIONAIS

Prof. Dr. Guido Araújo

**SUPERINTENDÊNCIA DO COMPLEXO
HOSPITALAR – SCH**

Prof. Dr. Gustavo Trindade

SUMÁRIO

SIGLÁRIO	05
1. INTRODUÇÃO	08
2. METODOLOGIA	09
3. ÁREAS	14
4. DIAGNÓSTICO 2020	19
5. PRINCIPAIS AÇÕES 2020	26
6. MONITORAMENTO E AVALIAÇÃO DE RESULTADOS	48
7. ESTRATÉGIA PARA UM FUTURO	53
APÊNDICE A - RELATÓRIO FOTOGRÁFICO	60

SIGLÁRIO

Associação Brasileira dos Reitores das Universidades Estaduais e Municipais	ABRUEM
Mobilidade Docente para Cooperação Nacional e Internacional	AMD
Apresentação de Propostas para Cursos Novos	APCN
Auxílio para Projetos de Pesquisa	APQ
Auxílio para Qualificação Docente	AQD
Programa de Pós-Graduação em Biologia Celular e Molecular Aplicada	BCMA
Coordenação de Aperfeiçoamento de Pessoal de Nível Superior	CAPES
Conselho de Ensino, Pesquisa e Extensão	CEPE
Conselho de Gestão Acadêmica e Administrativa	CGA
Centro de Gestão de Tecnologia e Inovação	CGTI
Centro Integrado de Saúde Amaury de Medeiros	CISAM
Centro de Manufatura Avançada	CMA
Conselho Nacional de Educação	CNE
Conselho Nacional de Desenvolvimento Científico e Tecnológico	CNPQ
Conselho Universitário	CONSUN
Comissão de Residência Médica	COREME
Escola Superior de Educação Física	ESEF
Fundação de Amparo a Ciência e Tecnologia do Estado de Pernambuco	FACEPE
Faculdade de Ciências da Administração de Pernambuco	FCAP
Faculdade de Ciências Médicas	FCM
Faculdade de Enfermagem Nossa Senhora das Graças	FENSG
Financiadora de Estudos e Projetos	FINEP
Faculdade de Odontologia de Pernambuco	FOP
Grupo Coimbra de Universidades Brasileiras	GCUB
Mestrado em Gestão do Desenvolvimento Local Sustentável	GDLS
	HGV
	HR
	HUOC

Hospital de Ensino Getúlio Vargas	IAUPE
Hospital da Restauração	IC
Hospital Universitário Oswaldo Cruz	ICB
Instituto de Apoio à Fundação Universidade de Pernambuco	IIT
Iniciação Científica	INPI
Instituto de Ciências Biológicas	INTECAM
Instituto de Inovação Tecnológica	MBA
Instituto Nacional da Propriedade Industrial	MEC
Incubadora Tecnológica do Agreste Meridional	MPE
Mestre em Administração de Negócios	NCTI
Ministério da Educação	PDI
Micro e Pequenas Empresas	PFA
Núcleo de Comunicação e Tecnologia da Informação	PIBIC
Plano de Desenvolvimento Institucional	PIBITI
Programa de Fortalecimento Acadêmico	POLI
Programa Institucional de Bolsas de Iniciação Científica	PPG
Prog. Institucional de Bolsas de Iniciação em Desenvolvimento Tecnológico	PROADMI
Escola Politécnica de Pernambuco	PROAP
Programa de Pós-Graduação	PROGEPE
Pró-Reitoria de Administração e Finanças	PROCAPE
Programa de Apoio à Pós-Graduação	PROEXPG
Programa de Formação Continuada de Gestores Educacionais	PROFLET RAS
Pronto-socorro Cardiológico Universitário de Pernambuco	PROPEGI
Programa de Excelência na Qualidade Fazer Stricto sensu	SECTI
Programa de Mestrado Profissional em Letras	SEI
Pró-Reitoria de Pós-Graduação, Pesquisa e Inovação	SENAI
Secretaria de Ciência, Tecnologia e Inovação	SISPG
Sistema Eletrônico de Informações	SU
Serviço Nacional de Aprendizagem Industrial de Pernambuco	TCC
	UFRPE
	SEI

Sistema de Pós-Graduação e Pesquisa

SENAI

Semana Universitária

SISPG

Trabalho de Conclusão de Curso

SU

Universidade Federal Rural de Pernambuco

TCC

Universidade de Pernambuco

UFPE

Universidade de São Paulo

UPE

USP

1. INTRODUÇÃO

O Relatório de Gestão (RG) é um instrumento para o acompanhamento das atividades desenvolvidas e dos resultados alcançados pela Universidade de Pernambuco durante o exercício de 2020. Tem como objetivo, apresentar os aspectos mais relevantes da gestão, tomando por referência as diretrizes definidas pelo Plano de Gestão da UPE.

O ano de 2020 foi essencialmente atípico. Um ano marcado pela pandemia do novo coronavírus, deixando todos os organismos transformados, preocupados e provocando mudanças irreversíveis.

A Universidade de Pernambuco, frente ao desafio de produzir conhecimento, por meio do ensino, da pesquisa e da extensão, considerando os atuais desafios para o desenvolvimento da sociedade, reafirmou seu compromisso com a formação de cidadãos e a salvar vidas.

Diante do cenário pandêmico, na data do dia 16 de março de 2020, o Estado de Pernambuco, conseqüentemente a UPE, emitiram orientações de distanciamento social, precauções, novas regras de atividades acadêmicas, administrativas e demais serviços.

No entanto, mesmo diante das adversidades que se apresentavam naquele momento, as proposições de princípios norteadores para a gestão de 2019 a 2022 permanecem:

- Defesa da autonomia universitária de forma a garantir o quadro de servidores, a sustentabilidade financeira e administrativa;
- Gestão democrática, compromisso com a ética, e diálogo com as entidades representativas e comunidade acadêmica;
- Efetivação de políticas de permanência estudantil;
- Desenvolvimento de políticas de valorização de servidores (docentes e técnicos administrativos);
- Implementação de modelo de gestão administrativa com vistas a melhoria da funcionalidade de todos os campi, e
- Adequação de orçamento e de recursos financeiros para a consolidação e expansão da UPE;

As mudanças de planos, ações, metas e prioridades mudaram drasticamente, marcando o ano de 2020 como um ano de luta pela sobrevivência.

Os serviços conservados foram:

- Gabinete do Reitor, Gabinetes das Pró-reitorias, Gestão das Unidades de Ensino e Ensino e Saúde, Superintendência de Gestão dos hospitais;
- Protocolo geral e assessoria de comunicação institucional;
- Núcleo de Comunicação e Tecnologia da Informação (NCTI);



- Procuradoria Jurídica (PROJUR);
- Hospitais Universitários (Centro Universitário Integrado Amaury de Medeiros - CISAM, Hospital Universitário Oswaldo Cruz – HUOC e Pronto Socorro Cardiológico de Pernambuco – PROCAPE);
- Residências em saúde vinculadas à UPE, bem como atividades de internato dos cursos de graduação em medicina;
- Matrículas dos ingressantes (SSA, SISU e mobilidade externa) e matrícula assistida.

Foram suspensos os seguintes serviços:

- Atividades acadêmicas presenciais, referentes às aulas de graduação e pós-graduação de todos os cursos;
- As atividades presenciais nos cursos e nas disciplinas na modalidade à distância;
- Estágios curriculares obrigatórios;
- As atividades presenciais nas bibliotecas;
- Eventos com mais de 60 pessoas;
- Colação de grau;
- Mobilidade de servidores e de estudantes, no âmbito nacional e internacional;
- Férias programadas e licenças prêmio dos servidores, incluindo docentes, da área da saúde.

Assim, o segundo ano de efetivo acompanhamento de metas e prioridades iniciou-se árduo de estruturação e adequação dos setores a essa realidade que antes era realizada de forma descentralizada e, agora, passaria a ser sistematizada e centralizada.

Os trabalhos realizados pela equipe em 2020, que foram monitorados pelo setor de Planejamento Estratégico, em conjunto com os demais colaboradores do processo organizacional da Universidade de Pernambuco, tinham como objetivo aprimorar e otimizar a capacidade de entrega, sendo assim, pautado pelo modelo de gestão Todos por Pernambuco.

Dentro deste contexto, a UPE reconheceu que as atividades essenciais foram priorizadas e oportunizadas.

Luciana Almeida
Coordenadora

Carolina Romeira
Jananda da S. Pinto
Assessoria



2. METODOLOGIA

Atualmente a UPE possui Mapa Estratégico até 2027, 09 Indicadores, Plano de Desenvolvimento Institucional até 2023 e 05 Planos de Ação, mas que em razão da pandemia citada não foi possível avançar no ano de 2020. As ações foram pontuais e de retomadas no segundo semestre de 2020 com apenas algumas linhas de frente.

A pandemia do Covid-19, surgida em 2020, afetou de modo significativo o funcionamento da Universidade. A Universidade adaptou-se a este novo formato de interação professor - aluno, com uso das tecnologias de comunicação e informação que foram amplamente usadas para atividades de ensino e reuniões de pesquisa. No entanto, temos como grande desafio a execução das atividades que normalmente demandam de contato pessoal e de recursos em laboratórios da Universidade, a exemplo do que ocorre nos cursos de saúde.

2.1. PRODEP

A Pró-Reitoria de Desenvolvimento de Pessoas - PRODEP, como agente de mudanças, desde 2015 tem promovido ações de atenção ao servidor, a fim de proporcionar condições harmônicas de trabalho, com o desafio de transformar gestores de áreas em gestores de pessoas, trazendo ganhos motivacionais e de promoção de saúde e bem estar aos servidores da UPE. Muitos foram os desafios em 2020, devido à pandemia do novo coronavírus, contudo, as atividades e demandas da Prodep não pararam e não foram prejudicadas; precisamos adaptar alguns servidores a trabalhar de forma híbrida e remota, determinadas divisões necessitam de uma força de trabalho envolvendo todos da equipe Prodep, como a DCP, durante a Seleção Pública Simplificada para o Complexo Hospitalar, por exemplo. As atividades de divulgação de ações de política de saúde e segurança no trabalho, apoio na participação de servidores da área em congressos, seminários e palestras, foram produzidas *online*, com congressos e fóruns. Estamos aprendendo a superar desafios e continuar nossa missão de transformação na gestão de pessoas.

A Pró-Reitoria de Desenvolvimento de Pessoas, diante do cenário encontrado em março de 2020, definiu seu processo de trabalho contemplando seminários, reuniões, e congressos de forma remota. Observamos a necessidade de redesenhar nossas atividades, unindo forças de trabalho (híbrido - presencial e remoto) e ampliando nossos conhecimentos. Assim como as demais pró-reitorias, não pautamos nosso funcionamento. O trabalho continuou através de rodízios de servidores de forma presencial e integralmente de forma remota e desta forma, desenvolvemos nossas rotinas com criatividade, desafios e eficácia.

2.2. PROADMI

A Pró-reitoria de Administração e Finanças realizou diversas reuniões ao longo de 2020 com as coordenações, a equipe de licitação, Serviços e compras e convênios, bem como com todas as Unidades de Ensino e Saúde que compõem a Universidade de Pernambuco, para tratar das questões pertinentes desta pró-reitoria.

2.3. CPA

A Comissão Própria de Avaliação definiu seu processo de trabalho contemplando reuniões bimestrais com todos os membros, focadas nos principais aspectos para a condução do processo avaliativo, a saber: Planejamento do processo de avaliação, Criação dos instrumentos de coleta de dados, Cadastramento e validação dos instrumentos de coleta de dados, Divulgação do questionário, Análise dos dados para construção dos relatórios e por fim devolutiva às comissões setoriais.

2.4. PROGRAD

A Pró-Reitoria de Graduação definiu seu processo de trabalho contemplando seminários, fóruns, reuniões, suas linhas de atuação, as atividades a serem desenvolvidas junto às Unidades de Educação/Campi, principalmente quanto a manutenção das atividades de ensino, com perspectivas metodológicas múltiplas, durante o decorrer do ano de 2020, dando prioridade ao formato remoto, considerando todo o contexto vivenciado e as condições sanitárias e de biossegurança relativas à pandemia da COVID-19. Não foi possível quantificar estas atividades, tendo em vista o alto volume de ações nesta direção e do grupo de trabalho reduzido neste contexto.

2.5. PLANEJAMENTO ESTRATÉGICO

A metodologia aplicada para as ações de acompanhamento e monitoramento foram mantidas da seguinte maneira em 2020:

- Reuniões de Monitoramento com o Gabinete, Núcleos e Pró-Reitorias, mensais, trimestrais ou quadrimestrais a depender do plano;
- Elaboração de pautas e atas a cada reunião;
- Acompanhamento com os responsáveis dos prazos e encaminhamentos gerados nas atas;
- Abertura da reunião com a apresentação do Quadro Geral pela planilha Excel;

- Apresentação das iniciativas com tarefas atrasadas para leitura dos problemas/ações e corretivas/encaminhamentos;
- Apresentação das tarefas em andamento e a iniciar sinalizadas com problemas/ação e corretiva/encaminhamentos;
- Reuniões de acompanhamento com os setores responsáveis mensalmente de cada Plano;
- Reuniões via Google Meet;
- Atas e Comunicados *on line*;

2.6. PROEC

As ações são planejadas com base em diagnóstico situacional, construídos coletivamente no colegiado dos coordenadores setoriais de extensão e cultura e membros da PROEC que compõem a Câmara de Extensão. Considera ainda as condições e o papel da extensão na atual conjuntura e rumos da legislação educacional. O desenvolvimento das atividades segue um caminho construído no coletivo e é vivido a partir das seguintes etapas:

1ª etapa - Estudo de demandas e de proposições de políticas e/ou de atividades por parte da equipe técnica da PROEC;

2ª etapa - Estudo das proposições no colegiado dos coordenadores setoriais de extensão, e/ou câmara de extensão. Quando necessário, as temáticas seguem para aprofundamento e, grupo de trabalho específico, e/ou para consulta pública.

3ª etapa - Após aprovação na Câmara de Extensão, as pautas aprovadas, que requeiram regulamentação, seguem para os colegiados superiores. No caso de editais, cursos de formação, seminários, oficinas ou demais orientações gerais de atividades extensionistas, as conclusões são encaminhadas imediatamente a sua aprovação, são publicados no site da UPE e difundidos junto a coordenadores setoriais de extensão e a docentes e discentes extensionistas.

2.7. INTERNACIONALIZAÇÃO

A Assessoria de Relações Internacionais ajustou seu processo de trabalho a partir de reuniões remotas com a equipe, atuando no processo de ampliação da divulgação de informações referentes à Assessoria, e suporte às oportunidades de intercâmbio estudantil dentro das limitações da pandemia. Conseguimos dar continuidade no desenvolvimento e acompanhamento dos Programas de bolsas internacionais e promoção de novos convênios nacionais e internacionais.



2.8. PROPEGI

A Pró-Reitoria de Pós-Graduação, Pesquisa e Inovação coaduna com a missão da UPE de construir uma sociedade qualificada e comprometida com o desenvolvimento sustentável do Estado de Pernambuco tendo a visão de ser referência no Estado de Pernambuco no que diz respeito à pós-graduação, pesquisa e inovação e, portanto, pauta-se nos valores de: Transparência; Comprometimento; Respeito ao Próximo; Qualidade e Eficiência.

A Pró-Reitoria definiu seu processo de trabalho contemplando reuniões semanais, tarefas distribuídas semanalmente, padronização de processos, integração entre os setores, reorganização de processos pendentes e monitoramento constante de desempenho, além de previsão de grandes metas a serem atingidas.

2.9. NEAD

No cumprimento de sua missão institucional, o NEAD busca: propor e executar a Política da Educação a Distância da UPE em sintonia com a Política Nacional de Educação a Distância (MEC/CAPES/UAB), desenvolvendo e ofertando cursos e conteúdos na modalidade a distância. Tendo como visão: ser referência na Educação a Distância em Pernambuco e no Brasil. E os valores que buscamos: excelência com simplicidade; foco no resultado; transparência nos processos; respeito à diversidade; integridade com todos os públicos; compromisso com as questões sociais. Sendo assim, apresentamos o relatório anual de atividades do NEAD/UPE.

Os cursos integram, em sua metodologia híbrida, momentos presenciais e a distância, utilizando suportes como: material impresso elaborado para educação a distância; atendimento tutorial, composto pela tutoria presencial e a distância; processo de avaliação nos polos regionais; uso de laboratórios das disciplinas e de informática nos polos regionais; webconferência e videoconferência; ambiente virtual de aprendizagem (AVA), disponível em: O polo de apoio presencial é o “local de encontro” onde acontecem os momentos presenciais, o acompanhamento e a orientação para os estudos, as práticas laboratoriais e as avaliações presenciais.

2.10. NCTI

O Núcleo de Comunicação e Tecnologia da Informação (NCTI), enquanto órgão de apoio, conforme estrutura organizacional da UPE, atua com visão estratégica, nas perspectivas de gestão (controle), de tomada de decisão e operacional, de forma colaborativa e participativa, alinhada a todas as ações que decorrem dos princípios norteadores destacados, considerando o Plano de Desenvolvimento



Institucional (PDI) e o Planejamento Estratégico (PE) da Instituição, além do Planejamento da Gestão.

Nesse sentido, o NCTI provê apoio à execução de processos acadêmicos e administrativos, visando ao fortalecimento das ações acadêmicas no Ensino (Graduação e Pós-Graduação), na Pesquisa e Inovação, e na Extensão e Cultura.

“Acreditamos que um bom Planejamento Estratégico da Tecnologia da Informação e Comunicação (PETIC), alinhado aos objetivos estratégicos da Instituição, possibilitará, de forma sólida, o emprego de seus recursos para uma gestão efetiva, através do desenvolvimento de soluções e políticas de TIC, favorecendo a geração de estratégias organizacionais.” –

Haroldo José Costa do Amaral.

3. COORDENAÇÕES

Os setores têm a missão de aumentar a *performance*, realizar o gerenciamento e acompanhamento dos planos de ação, ao atuar no papel de controle interno e identificar *stakeholders*.

3.1. PRODEP

A PRODEP tem por objetivo fomentar o desenvolvimento dos servidores, a profissionalização dos gestores e a promoção da qualidade de vida, propiciando, assim, a satisfação dos seus servidores. A dinâmica do quadro de pessoal permanente se dá em virtude da expansão da Universidade e do natural ocorrência de vacância. Para manter a incorporação dos valores e preservar a identidade institucional, desenvolve ações voltadas ao ambiente relacional, à capacitação, saúde e qualidade de vida. A Pró-Reitoria, diante da dinâmica de crescimento da UPE, consoante as políticas públicas, realiza avaliações sistemáticas de dimensionamento do quadro de pessoal e toma iniciativas necessárias para atender demandas em decorrência da oferta de novos cursos e serviços.

3.2. PROADMI

A Pró-reitoria de Administração e Finanças tem por objetivo básico assegurar a formulação e execução das políticas e diretrizes da UPE, através do planejamento, acompanhamento, controle e avaliação dos planos, programas e projetos visando a unidade de ação.

As atividades desenvolvidas pela Pró-reitoria de Administração e Finanças buscam assegurar a formulação e execução das políticas e diretrizes da UPE a partir do planejamento, acompanhamento e controle.

São objetivos específicos:

- § Promover o planejamento estratégico, tático e operacional da UPE;
- § Promover o planejamento estratégico da UPE;
- § Articular com os órgãos integrantes da estrutura da UPE, visando à compatibilização de suas funções e atividades;
- § Instituir e manter o processo de acompanhamento, controle e avaliação das ações da UPE, desenvolvendo metodologias, normas, instrumentos e processos que visem à eficácia e efetividade dos trabalhos;
- § Elaborar a proposta do orçamento anual da UPE nos prazos

e condições requeridos;

- § Estabelecer diretrizes e critérios, bem como coordenar a elaboração de planos, programas e projetos de interesse do desenvolvimento da UPE;
- § Acompanhar, controlar e avaliar o desempenho da execução orçamentária, propondo a adoção de medidas corretivas que se fizessem necessárias;
- § Identificar fontes alternativas para a captação de recursos financeiros em entidades nacionais e internacionais, necessárias à realização das ações da UPE;
- § Coordenar e centralizar a produção, o tratamento estatístico, o armazenamento e divulgação de informações de interesse da UPE;
- § Coordenar os trabalhos de elaboração, acompanhamento, controle e avaliação de convênios celebrados pela UPE;
- § Coordenar o planejamento das atividades de arquitetura e engenharia tais como: projetos de construção, recuperação, reforma, urbanização das áreas construídas e elaboração de estudos para viabilização de aquisição de terrenos no âmbito da UPE;
- § Elaborar o Plano Plurianual, seu acompanhamento e produção de relatórios;
- § Elaborar o Relatório de Atividades da UPE;
- § Desempenhar outras atribuições que, no âmbito de suas competências, sejam-lhe solicitadas pela direção superior da UPE.

3.3 CPA

As atividades e objetivos.

- Planejamento do processo de autoavaliação ao longo do triênio 2018-2020
- Elaboração dos instrumentos de coleta de dados de acordo com as 10 dimensões estabelecidas pelo MEC
- Operacionalização e validação o instrumento de coleta virtual
- Divulgação e sensibilização da comunidade acadêmica sobre a importância de participação na avaliação institucional
- Análise dos dados coletados com os 4 segmentos participantes: discentes, docentes, egressos e técnicos.
- Elaboração e apresentação do relatório final ao Conselho Universitário
- Devolutiva dos relatórios e articulação com as comissões setoriais de avaliação.

3.4. PROGRAD

A Pró-Reitoria de Graduação, considerando o PDI, o Planejamento de Gestão e o desenvolvimento instituição vem, realizando ações que permeiam a sua missão de planejar, gerir e desenvolver políticas e programas que assegurem a oferta e a melhoria da qualidade do ensino de graduação nas Unidades de Educação. No ano de 2020, em específico, o planejamento e as ações foram revistos de forma a garantir a continuidade do ensino de graduação em função da pandemia que atravessamos.

3.5. PLANEJAMENTO ESTRATÉGICO

Dentro desta concepção a UPE visando minimizar os riscos, as perdas e, conseqüentemente, tendendo ao ganho dos resultados, viu-se a necessidade de definir quais seriam as áreas para serem trabalhados no ano de 2020. Essa era e foi a perspectiva no início do ano.

3.6. PROEC

A PROEC tem por missão propor e desenvolver políticas acadêmicas de extensão universitária, de cultura e desportos no âmbito da UPE.

OBJETIVOS GERAIS DA PROEC

- a) Promover políticas de extensão universitária, de esportes e de cultura no âmbito da UPE;
- b) Fomentar o desenvolvimento de atividades extensionistas com potencial de formação acadêmica para estudantes de graduação e de pós-graduação;
- c) Estimular a sistematização e a publicação de conhecimentos produzidos a partir de experiências extensionistas;
- d) Preservar e ampliar o patrimônio cultural, material ou imaterial da sociedade;
- e) Valorizar marcos e manifestações culturais;
- f) Incentivar formas de manifestações artísticas e culturais nos espaços internos e externos à UPE.

3.7. INTERNACIONALIZAÇÃO

A Assessoria de Relações Internacionais deparou-se no ano de 2020 com um novo desafio: continuar com seu objetivo de assessorar o Reitor e sua equipe, docentes, discentes e técnicos-

administrativos no processo de internacionalização da UPE, em um período de pandemia. Contudo mesmo com algumas dificuldades e restrições conseguimos continuar desenvolvendo as relações institucionais com universidades internacionais renomadas através da formalização de convênios e parcerias, como programas e projetos que tem como intuito o fortalecimento das relações com o mundo. Conseguimos dar continuidade a maioria dos nossos projetos e atividades de forma remota. Contudo continuamos determinados a expandir a rede de contatos da UPE, levando a universidade, que está presente do mar ao sertão do nosso estado, para todo o mundo.

3.8. PROPEGI

A PROPEGI é a Pró-Reitoria de Pós-Graduação, Pesquisa e Inovação da Universidade de Pernambuco e tem por função: dirigir, coordenar, apoiar e fomentar todos os esforços e produções em pós-graduação, pesquisa e inovação da Instituição.

3.9. NEAD

O Núcleo de Educação a Distância é responsável pela coordenação e articulação da EAD na Universidade de Pernambuco que integra o sistema Universidade Aberta do Brasil (UAB). O NEAD promove institucionalmente o desenvolvimento e a implementação de atividades de Educação a Distância bem como o aperfeiçoamento pedagógico através de meios e tecnologias digitais da informação e comunicação, e realiza o acompanhamento da vivência dos cursos de graduação a distância em Licenciatura em Ciências Biológicas, Licenciatura em Letras, Licenciatura em História, Licenciatura em Pedagogia e o Bacharelado em Administração Pública e dos cursos de especialização (lato sensu) a distância em Gestão em Saúde Pública, Ensino de Biologia, Ensino de Matemática, Ensino de Língua Portuguesa e suas Literaturas e Ensino de Culturas Africanas, das diásporas e dos povos indígenas, com base na análise constante de indicadores variados levantados por meio de pesquisa de satisfação colocada para os alunos no ambiente virtual do curso.

3.10. NCTI

Em sua concepção, cabe ao NCTI a responsabilidade por assuntos pertinentes à comunicação de dados (Internet, Intranet e Extranet), bem como assuntos relacionados à Tecnologia da Informação (TI), como governança, segurança da informação, gestão dos contratos de serviços de TI, coordenando as macroestratégias a serem implantadas corporativamente, por todas as unidades da UPE.

Ainda, é atribuída ao NCTI a missão de prestar suporte técnico aos usuários da Reitoria e orientar as áreas de suporte técnico das demais unidades.

★ O FUTURO

A avaliação de 2020 indica um desafio sob a perspectiva para a continuidade à distância e com a priorização das suas ações. A visão do futuro passa pelo alcance dos objetivos de forma confiável e concreta, tornar mínimo os riscos e mantermos alinhado com o Plano de Gestão 2019-2023.

Para o próximo triênio 2021-2023 será composta uma nova comissão própria de avaliação para reiniciar o processo, estabelecendo dinâmica própria neste novo ciclo. Como sugestão de melhoria do processo, a ser apresentada posteriormente ao gabinete, destaca-se a Ampliação do número de participantes da comissão própria de avaliação, contato com um participante de cada unidade da UPE (mesmo aquelas que ainda não possuem uma diretoria própria).

- Criação do grupo de pesquisa por meio de edital a ser lançado em 2021
- Avaliação dos processos de análise, organização, desenvolvimento, implantação, avaliação;
- Otimizar os processos internos e formalizar a estrutura organizacional;
- Proposta de Iniciação Científica para a EAD;
- Transformar os TCCs em e-books;
- Grupo de monitoramento com os Polos (Nead e Coordenadores de Curso necessidade de acompanhar a partir de um calendário de reuniões).
- ampliar as relações institucionais com as maiores universidades do mundo, possibilitando a comunidade acadêmica da UPE novas oportunidades de participação em programas internacionalmente reconhecidos, novas modalidades de financiamento e mobilidade.
- é fundamental valorizar e cuidar das pessoas, trazendo mais ações que contemplem cuidado como sua saúde e bem estar, seu desenvolvimento na carreira e sua capacitação constante, para que alcancem um bom desempenho em suas atividades e trabalhem motivadas e felizes.
- O objetivo maior é manter a continuidade do ensino de graduação presencial com qualidade, diante dos cenários locais e estadual da pandemia no ano de 2021. Para além disso, nosso desafio maior é mater o Sistema de Gestão Acadêmica – SIGA funcionando com cenários diferentes para os estudantes da graduação presencial e à distância, para além dos estudantes concluintes de estágios e internatos.
- Desenvolver atividades de extensão com qualidade e quantidade suficientes para atender o art. 4 da Diretriz Nacional de Extensão Universitária, Resolução CNE nº 7/2018, que determina que “as atividades de extensão devem compor, no mínimo, 10% do total de carga horária curricular estudantil dos cursos de graduação, as quais deverão fazer parte da matriz curricular dos cursos”.
- - Creditação de, no mínimo, 5% de atividades de

- Extensão nos cursos;
- - Publicação de 30% da produção científica resultantes das atividades extensionistas;
 - - Ampliação anual do investimento em atividades extensionistas: 2020 (45%); 2021 (35%); 2022 (30%). Fonte: PDI - UPE (2019)

4. DIAGNÓSTICO 2020

4.1. PRODEP

Nosso desafio foi grande e o cenário precisou de decisões rápidas, para que as atividades não fossem prejudicadas. Nosso diagnóstico:

- Com a Pandemia Covid-19, algumas atividades da Prodep precisariam ser adaptadas ao formato remoto;
- Alta demanda do Complexo Hospitalar na contratação de profissionais da saúde, para trabalhar na linha de frente do enfrentamento da Covid-19;
- Nosso planejamento necessitaria ser adaptado ao uso de tecnologias, especialmente para produção de fóruns e *lives*.
- O distanciamento imposto pela pandemia impediu a realização de algumas atividades presenciais;
- Potencial da equipe para trabalhar de forma remota, contribuindo para que as atividades não fossem prejudicadas.

4.2. CPA

Devido à necessidade de retomada do planejamento da avaliação em 2020, foram realizadas reuniões de planejamento, no qual houve dificuldade de participação dos representantes do complexo hospitalar. Neste cenário, o questionário foi aplicado apenas em meados de outubro e durante o mês de novembro, visando coletar dados referentes ao período suplementar e aguardar uma maior estabilização para evitar um baixo número de participantes.

4.3. PROGRAD

Como evidenciado no relatório de 2019, a PROGRAD desenhou um conjunto de atividades e ações com planejamento para o ano de 2020, tendo como base o PDI, as propostas da atual gestão, o desenvolvimento e a execução do planejado para 2019 e as demandas existentes na Pró-reitoria. Contudo, com a chegada da COVID-19 no Brasil e no estado, com o avanço desenfreado da pandemia, houve a necessidade do cancelamento dos semestres letivos de 2020 (2020.1 e 2020.2) para os cursos de graduação presencial, a reorganização do calendário e das atividades a

serem realizadas, a escuta de toda a comunidade acadêmica sobre os desafios e adequações para um ensino não presencial ou semipresencial, a formação mínima do corpo docente para atuação de forma remota, o estabelecimento de plataforma de ensino não presencial de domínio de toda a comunidade, atendimento aos estudantes em situação de vulnerabilidade socioeconômica, a implementação do ensino remoto, dentre muitas outras situações que tiveram que ser consideradas.

4.4. PLANEJAMENTO ESTRATÉGICO

Em janeiro de 2020, com a implantação física do setor e composição de equipe, realizamos o levantamento do que já se havia estabelecido quanto aos seus aspectos internos e externos dando continuidade às ações:

4.4.1. ASPECTOS INTERNOS

Quanto aos aspectos internos ou intrínsecos da UPE, tínhamos a seguinte realidade:

4.4.1.1. PONTOS FORTES

- Mapa Estratégico Organizacional 2017 a 2027 construído;
- Identidade organizacional construída;
- Seminário de Integração realizado em 2019;
- Diagnóstico organizacional realizado em 2019;
- Ambiente político favorável;
- Público heterogêneo;
- Modelo de Gestão integrado;
- Definida as prioridades das variáveis;
- Desenvolvido o Plano de Desenvolvimento Institucional 2019-2023;
- Definida as iniciativas estratégicas para 2019 e 2020;
- 01 Plano Operativo desenvolvido com 203¹ ações;
- Construído e revisado 09 indicadores;
- Desenvolvida a sistemática do monitoramento e validação²;
- Setor físico (nova sala) do Planejamento Estratégico estruturado;
- Receptividade à inovação da gestão;

4.4.1.2. PONTOS FRACOS

- Ambiente econômico desfavorável;
- Ambiente normativo em construção;

¹ Não foram consideradas as atividades com status de cancelada e suspensa;

² Fotos retiradas nas oficinas de Análise da Identidade organizacional e monitoramento em 2018 com a equipe da SEPLAG e UPE;

- Pouco acesso as plataformas e ferramentas disponíveis;
- Processos internos não padronizados, em construção;
- Capacitação e familiaridade das pessoas com o setor em construção;
- Deficiência na infraestrutura de TI, suporte, em construção;
- Ferramenta do *Qlick Sense* em descontinuidade, a vigência gratuita finalizou;
- Suspensão das atividades em razão da pandemia do COVID-19 a partir de março de 2020;
- Planos Operativos – suspensos;
- Acompanhamentos das ações em geral – suspensos;

4.4.2. ASPECTOS EXTERNOS

Quanto aos aspectos externos ou extrínsecos da UPE, tínhamos a seguinte realidade:

4.4.2.1. OPORTUNIDADES

- Capacidade de ampliação de captação de recursos;
- Existência de políticas estratégicas novas;
- Monitoramento por tarefas e ações;
- Implantação da RNP na UPE;
- Crescimento das áreas de inovação;
- Ampliação de participação das estratégias nas rotinas de decisões;
- Mapeamento dos processos internos por pessoa capacitada;
- Implantação do SEI;
- Treinamentos *in loco* das equipes de convênios;

4.4.2.2. AMEAÇAS

- Rotatividade de pessoal;
- Crise econômica;
- Falta de autonomia financeira;
- Exclusão da UPE de algumas Políticas Públicas;
- Desconhecimento da metodologia do Modelo de Gestão Todos por Pernambuco;
- Pandemia COVID-19;

4.5. PROEC

Quanto aos aspectos internos ou externos da UPE, tínhamos a seguinte realidade:

- - Falta aos membros da Câmara, uma formação que embase a política de extensão;
- - Com a Pandemia Covid-19, as atividades da extensão precisaram ser adaptadas para o formato remoto;
- - Iniciativas de formação para uso de tecnologias, especialmente para produção de audiovisuais e de Podcasts;
- - O distanciamento imposto pela pandemia impediu a realização de atividades presenciais;
- - Pouca qualificação dos docentes para realizar atividades de extensão via remoto.
- - Em relação a sua instalação, a PROEC passou a utilizar-se de 06 salas dispostas no térreo do prédio central da reitoria, andar térreo.
- - Do financiamento das atividades: Os valores destinados a atividades esportivas, viagens e diárias foram suprimidos do orçamento e destinados a despesas ao auxílio estudantil durante a pandemia COVID-19.
- - Da regulamentação disponível: o Guia da Creditação da Extensão foi atualizado pela PROEC e PROGRAD.

4.6. INTERNACIONALIZAÇÃO

Quanto aos aspectos internos ou externos da UPE, tínhamos a seguinte realidade:

- - Acompanhamento das Reuniões da Associação Brasileira dos Reitores das Universidades Estaduais e Municipais (ABRUEM).
- - Participação na Associação Brasileira de Educação Internacional (FAUBAI).
- - Gestão institucional do Grupo Coimbra de Universidades Brasileiras (GCUB).
- - Coordenação de editais de bolsas de mobilidade discente para o exterior (Santander Ibero-Americanas, ELAP) e auxílio para os discentes (Santander Graduação).
- - Expansão das informações de ações da assessoria e oportunidades de programas e bolsas em instituições internacionais a partir das redes sociais.

4.7. PROPEGI

4.7.1 Resumidamente a Assessoria da PROPEGI tinha as seguintes ações como cenário em 2020:

- ✓ Envio dos Relatórios de atividades pendentes dos convênios com a FINEP;
- ✓ Repasses das contrapartidas realizadas pelas concedentes;
- ✓ Ações realizadas em conjunto com outros setores para aquisição de equipamentos que se encontravam pendentes;
- ✓ Normatização de Processos de Execução em andamento;
- ✓ Controle dos recursos do IAUPE para atender as ações da PROPEGI junto aos Programas *Stricto Sensu*;
- ✓ Submissão de novos projetos em Editais da FINEP;
- ✓ Submissão de proposta de execução do Convênio de Cursos de Pós-Graduação *Stricto Sensu* em Mestrado Profissional (PROGEPE e PROEF Nacional) entre a UPE e a Secretaria de Educação e Esportes do Estado de Pernambuco (SEE).

4.7.2 Coordenação Geral de Pós-Graduação – *Stricto Sensu*

O ano de 2019 foi marcado por um desafio para a Pós-Graduação *Stricto Sensu*, em especial para os Programas Acadêmicos. Após o contingenciamento de recursos promovido no Ministério da Educação em 2019, a CAPES sofreu um corte em seu orçamento que provocou, entre outros efeitos negativos no sistema de financiamento da Pós-Graduação nacional, o cancelamento de bolsas de mestrado, doutorado e pós-doutorado.

4.7.3 Coordenação Geral de Pós-Graduação – *Lato Sensu*

- ✓ Versão final dos projetos de cursos *lato sensu* inserida no SISPG, bem como os respectivos pareceres;
- ✓ Controle do prazo de emissão dos certificados de conclusão de cursos *lato sensu*;
- ✓ Quantidade de certificados em branco insuficiente para suprir a necessidade das unidades ao longo do ano;
- ✓ Inexistência de normas de flexibilização para o funcionamento da Pós-Graduação *lato sensu* em todas as modalidades enquanto perdurarem os efeitos da pandemia da COVID-19.

4.7.4. Câmara de Pós-Graduação, Pesquisa e Inovação

- ✓ Composição compatível com as necessidades do seu funcionamento interno;
- ✓ Participação de membros do interior;
- ✓ Padronização de processos e de documentos;
- ✓ Devido às reuniões passarem a ser virtuais, as atas eram apenas aprovadas,

mas não assinadas pelos membros.

4.7.5 Coordenação Geral de Pesquisa

4.7.5.1. Iniciação Científica

- ✓ Fusão de editais
- ✓ Aumento do quantitativo de bolsas
- ✓ Conferência e análise da postagem de relatórios parciais e finais

4.7.5.2. Editais de apoio ao *stricto sensu*

- ✓ Fusão de editais
- ✓ Revisão dos baremas

4.7.6. Semana Universitária

4.7.7. Catálogo de Laboratórios da UPE

4.7.8. Grupos de pesquisa

4.7.9. Coordenação Geral de Inovação

4.8. NEAD

O presente diagnóstico tem por finalidade precípua a identificação do atual modelo de gestão estratégica utilizado pelo NEAD. Para tal, serão analisados aspectos como a estrutura organizacional, quantitativo de servidores, faixa etária e escolaridade. Com o intuito de obter as informações necessárias para a realização da análise dos itens supracitados, foi realizada uma reunião. Após a coleta de dados, podem-se diagnosticar pontos positivos e negativos da gestão dos recursos humanos, realizar um diagnóstico a fim de mapear as condições ambientais e operacionais da organização, de modo que a criação dos Objetivos Estratégicos reflita as reais capacidades.

4.9. NCTI

O ano de 2020 foi marcado pela pandemia causada pela COVID-19, no Brasil, onde uma série de restrições, limitações e demandas foram impostas. Neste cenário, as TIC, em diversos aspectos (infraestrutura, conectividade, sistemas e plataformas, segurança, suporte técnico) tiveram um papel determinante ao desenvolvimento das atividades acadêmicas e administrativas nas instituições de educação superior (IES), principalmente, pelo fato de grande parte dessas atividades terem sido realizadas de forma remota. Especificamente, na área de TI, a Universidade não estava totalmente preparada, tendo que se adequar à nova realidade, mediante algumas necessidades, como: o trabalho remoto, a utilização de plataformas e sistemas que, de forma remota, viabilizassem as atividades de ensino e execução de outros processos acadêmicos e administrativos.

Na UPE, para o NCTI, uma vez que não estávamos previamente preparados para o enfrentamento de uma pandemia, os desafios foram vários, em diversos contextos, especialmente, pela necessidade de viabilizar o trabalho e as atividades de forma remota. Além das demandas rotineiras, tivemos que reavaliar as ações planejadas para 2020 e considerar as novas demandas consequentes da pandemia.

Enfrentamos três grandes obstáculos: restrições financeiras, diante da crise econômica e cortes definidos pelo Governo do Estado; corpo técnico reduzido, comparado ao volume de demandas; recursos de equipamentos e de softwares/licenças limitados.

5. PRINCIPAIS AÇÕES 2020

5.1. PRODEP

Nosso desafio foi grande em 2020. Destacamos as atividades por gerência:

GERÊNCIA DE GESTÃO DE PESSOAS

- Força de trabalho da DCP e de toda equipe da Prodep, com significativo apoio do NCTI, em prol da Seleção Pública Simplificada para contratação temporária de 670 profissionais para o Complexo Hospitalar; foram realizadas 9 chamadas num total de 1.508 candidatos convocados e mais de 670 contratos assinados levando em conta as rescisões e desistências;
- Nomeação e posse de 120 servidores, da área da saúde, para compor o quadro permanente de pessoal da Universidade, com lotação no HUOC, referência no combate ao novo coronavírus – Covid-19;
- Reposição do quadro: Nomeação e posse de 38 servidores estatutários em decorrência de vacâncias;
- Elaboração do edital de credenciamento médico para contratação temporária de 42 médicos intensivistas para atuar no Complexo Hospitalar (considerando a emergência em saúde pública decorrente do novo coronavírus – Covid-19);
- Atendimento a servidores para assuntos diversos, inerentes às rotinas da Gestão de Pessoas;
- Emissão de Portarias;
- Relatórios de Informações funcionais;
- Rotinas de Folha de Pagamento;
- Rotinas de processos no SEI;
- Gestão de estágio – todos em trabalho remoto, de março até julho;
- Participação em Comissões: Comissão de Reestruturação do modelo de Gestão da UPE; Comissão de Acompanhamento/Monitoramento e Convivência com a COVID-19; Comissão para criação da modalidade Trabalho Remoto; Comissão de Mobilidade para servidor Técnico Administrativo; Comissão Setorial de Retomada de Atividades Presenciais; Comissão criação função Professor Titular de Carreira.

GERÊNCIA DE DESENVOLVIMENTO E AVALIAÇÃO DE DESEMPENHO

- Reformulação do RAD - Relatório de Atividades Docentes, juntamente com os membros da CAP AD GOMS, além de representantes dos diversos *Campi*;
- Elaboração de minuta de portaria conjunta SAD/UPE que trata de parâmetros para a AD GOMS 2021, em razão da pandemia, considerando que o período avaliativo corresponde ao ano de 2020, para apreciação do CONSUN e, posterior, envio à SAD;
- Processo de Avaliação de Desempenho do GOMS. Período: 16/03 a 14/04/2020;
- Processo de Avaliação de Desempenho dos Médicos. Os servidores foram contemplados com a progressão automática, em virtude da pandemia, conforme Dec.nº48.835/2020 e nº 49.181/2020. Período previsto: 27/07 a 11/09/2020;
- Processo de Avaliação de Desempenho dos servidores do Grupo Ocupacional Técnico-Administrativo. Todos os servidores lotados em unidades de educação e saúde, bem como alguns da PRODEP e PROADMI foram contemplados com a progressão automática, por atenderem os requisitos estabelecidos nos Dec.nº48.835/2020 e nº 49.181/2020; Para os demais, a AD ocorrerá regularmente. Período: 21/09 a 16/10/2020;
- Processo de Avaliação de Desempenho de servidores de outros Órgãos à disposição da UPE;
- Avaliação Especial de Desempenho de servidores que se encontram em Estágio Probatório;
- Reuniões sistemáticas para reformulação do sistema utilizado atualmente, bem como para criação de um novo sistema que atenda todas as especificidades;
- Formação dos servidores da UPE: elaboração de minuta de alteração da Resolução nº 080/2007, que trata da política de formação dos servidores da UPE, com os membros da Comissão criada para esse fim e apresentação ao CONSUN;
- Divulgação dos cursos promovidos pelo Cefospe, no âmbito da UPE.

GERÊNCIA DE QUALIDADE DE VIDA NO TRABALHO

A Campanha da vacina contra a Gripe foi uma das ações iniciadas e interrompidas devido à pandemia. Realizamos, anualmente, nas Unidades da UPE da região metropolitana e Mata Norte. Na ocasião foram vacinados servidores da Reitoria. No entanto, destacamos as ações:

- Através do Programa de Extensão “Viver melhor na UPE” foi adquirido um termômetro digital de testa, para verificação da temperatura dos servidores em atividade presencial na Prodep;
- Aquisição de 07 Totens de pedal com *dispenser* de álcool 70%, que foram



distribuídos nos setores da Reitoria;

- Aquisição de Máscaras descartáveis e de tecido, distribuídas entre os servidores;
- Frascos de álcool gel para cada sala, além da recepção da Prodep;
- Atendimentos a servidores: avaliações, intervenções e atendimentos psiquiátricos, totalizando 23 atendimentos psicológicos e 41 de assistência social entre 14 de abril e 16 de setembro;
- Elaboração Cartilha para Idosos / COVID: temas abordados: comunicação, autonomia, afetividade e tecnologia para idosos, sofrimento psíquico, o luto no idoso, esperança e atividades expressivas;
- Reuniões da gerência e equipe;
- Criação da Comissão de Álcool e Outras Drogas, através da Portaria n.º 250/2020, de 05.02.2020, visando à construção da Política de Álcool e Outras Drogas no âmbito da Universidade. O Grupo de Trabalho é composto por Representantes da PRODEP, SINDUPE, ADUPE, DCE/UPE, NEVUPE, NISC e NIDS;
- Rotina de processos no SEI;

Criação do *Instagram* @prodep.upe e organização de *Lives* para substituir as Palestras presenciais da PRODEP - II Fórum de Álcool e Outras Drogas – 01/10/2020, às 09h;

- Dia do Servidor Público – Evento online, dia 27/10/2020, das 10h às 12h;
- II Fórum Segurança e Saúde do Trabalhador – 18/11/2020, às 09h; A área de Saúde e Segurança do Trabalhador produziu:
 - Atendimento médico aos profissionais nas unidades hospitalares, durante a Pandemia;
 - Confecção de “*face shield*” e “cabine para procedimentos” para os profissionais na linha de frente;
 - Finalização do álbum Seriado sobre “Riscos e Doenças relacionadas ao Trabalho”;
 - Elaboração de vídeos e *Podcast* para o “Projeto Conhecimento Solidário”, com os alunos de graduação da FENSG;
 - Criação de Poesias para o Projeto da PROEC;
 - Elaboração de Treinamento para servidores da Reitoria sobre “Retorno ao Trabalho Presencial: Cuidados contra o COVID-19”;
 - Participação na Comissão para Enfrentamento do COVID-19 na Universidade de Pernambuco – PORTARIA Nº 419/2020 de 16.03.2020;
 - Participação na Comissão do Plano de retomada ao Trabalho da UPE / Pró-Reitoria de Desenvolvimento de Pessoas - PRODEP - PORTARIA Nº 1206/2020 de

08.06.2020;

· Visita aos três hospitais do Complexo Hospitalar, para contato com gestores / profissionais e entrega de *face shield* para servidores.

5.2. PROADMI

Implantação, Ampliação e Requalificação da Estrutura Física:

Foram realizadas ações articuladas entre as estruturas de gestão para promover a adequação da infraestrutura física da UPE compatível com as demandas de qualidade para o desenvolvimento das suas atividades de ensino, pesquisa e extensão.

- Acessibilidade no Campus de Garanhuns/AHIIH Serviços de Engenharia e Consultoria/Concluído em 2020 (Sem o elevador);
- Revestimento Interno dos Blocos de Salas de Aula e Circulação no Campus de Garanhuns/ Projetcons Engenharia e Arquitetura Ltda/Concluído em 2020;
- Instalação de lanchonete e copiadora e Requalificação do poço do elevador do Bloco H1 em Arcoverde/Nunes Construtora Eireli/Concluído em 2020;
- Acessibilidade da Faculdade de Ciências Médicas-FCM/Alt's Engenharia/Concluído em 31.01.2021;
- Marqueses dos Blocos "C" e "D"/PRONEON Luminosos Ltda-EPP/Concluído em 2020;
- Programação Visual nas portas dos Blocos "C" e "D" e Totens dos Blocos "B", "C" e "D"/CBN;
- Comércio e Serviços-MEI/Concluído em 2020;
- Serviço emergencial da Reforma ITEP Blocos "E" e "B" para transferência da FOP/Construtora Andrade Pontes Engenharia e Comércio Ltda/Concluído em 2020;
- CEO-Centro Especializado de Odontologia do CISAM/Construtora Andrade Pontes Engenharia Ltda/Concluído em 2020;

Gestão Financeira e Captação de Recursos Federais

A gestão apresenta a evolução da receita da UPE e as ações implementadas para fortalecer a captação de recursos através de convênios com fontes financiadoras federais no sentido de viabilizar projetos e programas institucionais.

Execução de Convênios

A execução de convênios é uma ação estratégica da Universidade, tendo em vista a importância deles para o desenvolvimento das ações de Ensino, Pesquisa e Extensão.

Abaixo estão demonstrados em gráficos e tabelas os convênios que foram firmados entre a Universidade entre nos anos de 2019 e 2020.

5.3. CPA

- Finalização do relatório 2019 e apresentação ao Consun;
- Planejamento da aplicação da avaliação em 2020 em meio à pandemia;
- Aplicação do questionário no meio do período letivo suplementar;
- Compilação dos dados e organização para o envio aos grupos de trabalho em fevereiro;

5.4 PROGRAD

AÇÕES GERAIS DA PRÓ-REITORIA

- Reunião com os diretores e coordenadores setoriais de graduação sobre a instituição do ensino remoto e o ensino híbrido na Universidade, mediante o contexto da pandemia da COVID-19, para alinhamento e construção de diretrizes para retomada das atividades acadêmicas, considerando os cenários de cada região político-administrativa do estado onde estão situados os cursos de graduação da Universidade;
- Reuniões específicas com a comunidade das unidades de educação para discussão sobre as possibilidades de retorno das atividades de ensino na graduação mediante o contexto local da pandemia;
- Reunião para discussão e orientação sobre os estágios, internatos e práticas na área de saúde, considerando especificidades dos cursos, as normativas instituídas pelo MEC, CNE e CEE para a continuidade e conclusão das atividades dos cursos de graduação nesta área;
- Acolhimento e orientação dos coordenadores de curso de graduação recém eleitos nos Campi Garanhuns, Mata Norte e Petrolina;
- Continuidade das discussões no Fórum de coordenadores de curso de graduação;
- Implementação das atividades do Grupo de Trabalho de Apoio Psicossocial e Psicopedagógico;
- Criação do NAI – Núcleo de Acessibilidade e Inclusão;
- Autorização da antecipação de colação de grau para 340 estudantes dos cursos de Medicina, Enfermagem e Odontologia conforme Decreto 374/2020 e Lei 14.040/2020;
- Manutenção das atividades de ensino para as graduações a distância da Universidade, atendendo cerca de 3 mil estudantes matriculados;
- Elaboração e proposição de normativas para o Período Letivo Suplementar e para o retorno das atividades de 2020 (Resolução CEPE 058/2020);

- Elaboração e proposição de normativas para retomada das atividades de ensino na graduação, para os semestres 2020.1 e 2020.2, com a instituição do calendário acadêmico da UPE para o ano letivo de 2020 a ser vivenciado em 2021 (Resolução CEPE 093/2020);
 - Formação e capacitação docente, a partir do desenvolvimento pelo NCTI da Plataforma UPE Digital (disponível em <http://www.upedigital.upe.br/>) com o provimento de conteúdos pedagógicos para o desenvolvimento das atividades de ensino de forma remota;
 - Aprovação em editais de fomento da CAPES para a política de formação de professores, implementando a continuidade do Programa Residência Pedagógica e do PIBID;
 - Lançamento da Portaria Conjunta SAD/UPE nº 126, de 28 de dezembro de 2020, para Seleção Pública Simplificada para contratação temporária de 163 (cento e sessenta e três) professores auxiliares do quadro de pessoal da Universidade de Pernambuco;
- Gestão dos curso;
 - Renovação e reconhecimento de curso;
 - Fomento da atividade docente através de editais;
 - Atualização e readequação dos Editais de Apoio à Vivência de Componentes Curriculares e a Inovação Pedagógica, aprovados em 2019 para serem vivenciados até 2020, que devido a pandemia da COVID-19 serão desenvolvidos até 2021;
 - Sistematização da prestação de contas dos editais de ensino, junto às unidades/campi, com implementação no SEI;
 - Implantação, via PFA, do Edital de Apoio Psicossocial ou Psicopedagógico no âmbito da UPE (disponível em http://www.upe.br/anexos/pfa/2020/apoio_psicossocial/Edital_APOIO_PSICOSSOCIAL_e_PSICOPEDAGOGICO.pdf).

5.5. PLANEJAMENTO ESTRATÉGICO

As ações do setor tomaram, no início, o foco no acompanhamento das ações e tarefas definidas em 10 frentes do Planejamento Geral do setor.

Em dezembro de 2020 encerramos as atividades com as seguintes frentes, mas que em razão das orientações pandêmicas ficaram entre os status de realizadas, suspensas e em andamento:

- Plano de Desenvolvimento Institucional – PDI (2019-2023);
- Plano Operativo Geral do Planejamento Estratégico – PO;



- Acompanhamento de Convênios;
- Acompanhamento da abertura do serviço de radioterapia do HUOC;
- Pactuação de Metas UPE-SEPLAG 2020;
- Plano de Gestão 2019-2022;
- Reitoria em Ação 2020;
- Comissão FOP;
- Comissão da Reforma Administrativa;
- Participação em Congressos -VII SBAP 2020;

5.5.1. REALIZADAS / CONCLUÍDAS

5.5.1.1. Comissão da Reforma Administrativa

A Comissão de Reforma Administrativa das Unidades de Ensino tinha como trabalho propor à comunidade acadêmica da Universidade um modelo de Gestão para as suas Unidades de Educação, adequado para responder aos novos desafios de formar profissionais, construir novos conhecimentos, atender às demandas sociais, econômicas e tecnológicas do estado e da região, mantendo seu compromisso com os ideais de democracia, transparência e eficiência.

5.5.2. SUSPENSAS

5.5.2.1. Reitoria em Ação 2020

A Reitoria em Ação trata-se de um evento anual da instituição democrática, legal, colaborativa e participativa das diversas representações da comunidade acadêmica da UPE.

No entanto, em 2020 não foi possível realizar as ações do Reitoria em Ação, em razão das orientações dos Decretos Estaduais do Governo do Estado de Pernambuco nº 48.809 de março de 2020 e posteriores, bem como em cumprimentos aos Atos Normativos nº 01 de março de 2020 e posteriores que regem sobre o tema.

5.5.2.2. Plano Operativo do Planejamento Geral da UPE

No início do exercício de 2020 a equipe interna da UPE permaneceu executando as etapas ditas do tópico acima de metodologia, entre outros, na construção e acompanhamento regular do Plano Operativo do Planejamento Geral da UPE.

Após a definição das 23 variáveis e a priorização destas em 45 iniciativas estratégicas, foi construído pelas Pró-Reitorias e Núcleos para os próximos 02 anos.

Destas, 35 foram escolhidas para serem executadas em 2020.

No entanto, em face das restrições de atividades pelo Covid-19, em abril de 2020 esta ação foi suspensa.

Totalizando no final de 2020 com 12 Objetivos Estratégicos, 35 Iniciativas e 278 tarefas. Para tanto, foram realizadas 02 reuniões com 10 áreas diferentes da UPE.

5.5.2.3. Plano de Desenvolvimento Institucional – PDI (2019-2023)

O Plano de Desenvolvimento Institucional (PDI) 2019-2023 da Universidade de Pernambuco, documento norteador para o planejamento e gestão, figura-se como um instrumento necessário nos processos de avaliação institucional, de acordo com o Decreto-Lei 5773, de 09 maio 2006.

Os elementos do planejamento estratégico da Universidade de Pernambuco, para as dimensões de ensino de graduação, organização didático-pedagógica e de infraestrutura, extensão, inovação, pós-graduação e pesquisa, gestão de pessoas, assistência estudantil, sustentabilidade financeira e gestão organizacional, foram os pilares das dimensões, quais sejam:

- Objetivos estratégicos gerais;
- Dimensões de ensino de Graduação;
- Dimensão de Organização Didático-Pedagógica e de Infraestrutura;
- Dimensão de extensão;
- Dimensão de Inovação;
- Dimensão de Pós-Graduação e Pesquisa;
- Dimensão de Gestão de Pessoas;
- Dimensão de Assistência Estudantil;
- Dimensão de Sustentabilidade Financeira;
- Dimensão da Gestão Organizacional;

Em face das restrições de atividades pelo Covid-19, em abril de 2020 esta ação foi suspensa.

5.5.2.4. Plano de Gestão 2019-2022

Em 2019 com a reeleição do Reitor, Prof. Pedro Falcão, e a Vice-Reitora, Profa. Socorro Cavalcanti, houve a pactuação da gestão com o viés “*Compromisso e Participação*”.

Tais promessas e pactuações com a comunidade acadêmica por esta gestão resultaram na descrição de 12 linhas de ação e 75 compromissos.

Em face das restrições de atividades pelo Covid-19, em abril de 2020 esta ação foi suspensa. Não tendo reunião com quaisquer dos setores da UPE.

5.5.2.5. Pactuação de Metas UPE-SEPLAG 2020

Ao iniciarmos o processo de construção das principais metas da UPE para 2020. Foram realizadas 3 reuniões com foco na colaboração, construção e fechamento das

metas visando as principais ações a realizar em 2020 com o apoio gerencial, financeiro e participativo ativo do Governo do Estado.

Com isto, definiram-se 07 metas e um indicador para validação junto ao Governo, quais sejam:

- Meta 1: Requalificação da Infraestrutura de redes e segurança da UPE;
- Meta 2: Construção da Biblioteca Central no Campus de Santo Amaro;
- Meta 3: Construção das instalações prediais para a Faculdade de Odontologia da UPE;
- Meta 4: Aprovação de LEI COMPLEMENTAR para atualização do quadro de pessoal (cargos e funções) da UPE;
- Meta 5: Abertura do Serviço de Radioterapia no HUOC;
- Meta 6: Ampliação da Emergência Cardiológica do PROCAPE;
- Meta 7: Construção do Centro de Parto Normal e da Casa da Mulher no CISAM;
- INDICADOR: IGC – Índice Geral de Cursos de Graduação;

Em face das restrições de atividades pelo Covid-19, em abril de 2020 esta ação foi suspensa. Tendo sido priorizadas as ações relacionadas ao Covid-19.

5.5.2.6. Congressos – VII SBAP 2020

O VII Encontro Brasileiro de Administração Pública programado para ocorrer nos dias 28 e 29 de maio de 2020, teria a contribuição acadêmica e prática das ações da UPE.

O setor submeteu o Artigo intitulado de O USO DO PDCA NO ALCANCE DAS METAS PRIORITÁRIAS, sob os seguintes aspectos:

O evento não ocorreu em maio de 2020, em face das restrições impostas pelo Covid-19, e foi modificado para ocorrer em um formato *online* com palestras. Não deixando a oportunidade de expor nossa pesquisa.

5.5.3. EM ANDAMENTO

5.5.3.1. Acompanhamento da abertura do serviço de radioterapia do HUOC

A atual gestão no compromisso de dar continuidade e conseguir concluir até 2022 várias missões que transcenderam as gestões anteriores resolveram dar um foco especial à construção do setor de radioterapia do HUOC. O projeto foi iniciado em 2014 e por razões diversas e muitas alheias a vontade dos gestores não puderam ser concluídas até a presente data.

O evento não ocorreu em 2020, em face das restrições impostas pelo Covid-19, e foi modificado para ocorrer em junho de 2021.

5.5.3.2. Acompanhamento de Convênios

Em 2020 as principais missões do Grupo de Trabalho foram e são:

- Levantar as planilhas de uso contínuo pelas equipes;
- Levantar os valores;
- Levantar a quantidade de convênios e seus históricos;
- Realizar o mapeamento dos fluxos e matriz de responsabilidade;
- Levantar as necessidades por unidade;
- Elaborar um manual interno com fluxo, definição das funções por setor e produtos;
- Contratação de um profissional especialista em mapeamento;
- Acompanhar mensalmente os convênios vigentes;

Assim, das 07 macros ações iniciais programadas para o setor, 10 foram realizadas mesmo em condições diversas em face do Covid-19. O grupo de trabalho definiu adaptar o acompanhamento para a versão *on-line* com reuniões através do Google Meet e produção de documentos via Google Drive.

As perspectivas para 2021 do setor são a execução do orçamento e saldos com maior efetividade.

5.5.3.3. Comissão FOP

O Reitor da Universidade do Estado de Pernambuco – UPE, no uso das suas atribuições que lhes são conferidas, pelos incisos VIII e IX do Art. 43 do Estatuto, pelo Decreto nº 25.552/2003, tendo em vista a transferência da estrutura da FOP para o Campus Santo Amaro ocorreu em virtude de análise, em 2019, das condições estruturais inadequadas do prédio localizado em Tabatinga, Camaragibe/PE, resolveu designar através da Portaria nº 345/2020 uma Comissão de Realocação da Faculdade de Odontologia de Pernambuco – FOP publicada em janeiro de 2020 com vigência de 180 dias.

5.6. PROEC

- 5.6.1. Lançado edital de fomento de atividades de extensão - PFA Extensão 01/2020;
- 5.6.2. Lançado edital de chamada de fluxo contínuo de extensão - PROEC 02/2020;
- 5.6.3 Lançado edital de título de Notório Saber em Cultura - PROEC 03/2020;
- 5.6.4 Edital de cadastro de avaliadores de atividades de extensão - PROEC 04/2020;
- 5.6.5 Lançado edital projeto Conhecimento Solidário - PROEC 05/2020;
- 5.6.6 Lançado edital para Mostra Fotográfica - PROEC 06/2020;
- 5.6.7 Lançado edital de chamada de propostas para formação docente da UPE no uso de plataformas digitais - PROEC 07/2020;
- 5.6.8 Lançado edital de seleção de áudios educativos no formato Podcast - PROEC 08/2020;

- 5.6.9 Lançado edital para seleção de Poesias e Crônicas - PROEC 09/2020;
- 5.6.10 Lançado edital de chamada para cadastro de avaliadores de produção textual, Poesias e/ou crônicas - PROEC 10/2020;
- 5.6.11 Lançado edital Prevupe Solidário - PROEC 11/2020;
- 5.6.12 Lançado edital de chamada para cadastro de avaliadores de atividades culturais promovidas pela Secretaria de Cultura de Pernambuco - PROEC/SECULT 12/2020;
- 5.6.13 Realizadas seis oficinas de produção de audiovisuais em parceria com a TV - PE;
- 5.6.14 Realizadas 49 oficinas sobre uso de tecnologias para a extensão e para o ensino (1.569 participantes);
- 5.6.15 Realizado Simpósio 2020 sobre atividades de extensão mediada por tecnologias;
- 5.6.16 Lançado o ano comemorativo ao centenário Paulo Freire em parceria com o Consórcio Universitas; (Realizado estudo sobre a obra Comunicação e Extensão de Paulo Freire);
- 5.6.17 Realizado quatro mostras fotográficas sobre a atuação da UPE na Pandemia do Covid-19;
- 5.6.18 Realizado uma mostra de poesias e crônicas;
- 5.6.19 Participação em Fóruns Regionais e Nacionais (FORPROEX Regional e Nacional, ABRUEM);
- 5.6.20 Participação na Câmara de Extensão da ABRUEM e realização de diagnóstico da extensão nas IES estaduais e municipais filiadas;
- 5.6.21 Apresentações de relatos de experiências e prática de extensão durante a Semana Universitária 2019;
- 5.6.22 Hospedagem no NCTI da UPE da plataforma da Revista de Extensão da UPE, (open jornal) e registro da REUPE no ISSN;
- 5.6.23 Realização da Semana Universitária em conjunto com a PROGRAD e PROPEGI;
- 5.6.24 Regulamentação dos seguintes temas:
- Ciclo de avaliação de programas e projetos de extensão - Resolução CEPE 036/2020
 - Critérios para formação e o funcionamento de comissão de especialistas a ser designada pela câmara de extensão e cultura, para emitir parecer de mérito ao título de Notório Saber em Cultura Popular - Resolução CONSUN 020/2020
 - Orientações para atividades de extensão mediada por Tics; (publicado)
 - Normas para elaboração, registro, controle e emissão de certificados, declarações e certidões no âmbito da UPE (texto em discussão - publicado);
- 5.6.25 Estruturado o canal UPE para publicação de audiovisuais e eventos (no youtube) e para publicação de Podcasts (em cinco plataformas stream);
- 5.6.26 Divulgado em rádio web a produção de Podcasts (Rádio Tempo de Paz; Rádio Metanoia).
- 5.6.27 Realizado quatro chamadas para extensionistas voluntários, com o objetivo de

realizar difusão de informações e conhecimentos de interesse público, por meio de audiovisuais e Podcast.

5.6.28 Indexado a Revista de Extensão da UPE - REUPE (ISSN 2675 2328); lançado o V número da REUPE.

5.7. INTERNACIONALIZAÇÃO

AÇÕES

1. Assinatura de novos convênios e parcerias internacionais
2. Renovação de convênios
3. Formulário eletrônico para mobilidade IN e OUT
4. Serviço de Revisão Lingüística e Traduções
5. Assessoramento na verificação dos diplomas
6. Aulas de Português Instrumental (Em processo de finalização)
7. Reuniões de orientação para professores e alunos da UPE de forma remota
8. Participação direta na Casa Pernambuco Porto
9. Exames de proficiência em língua estrangeira
10. Desocuação e devolução dos Apartamentos locados para o Insituto Confúcio
11. Conta da CELPE do Insituto Confúcio para Reitoria
12. Reforma estrutural do prédio do Instituto Confúcio
13. Mudança da empresa de segurnça
14. Manutenção administrativa, estrutural e funcional do Instituto Confúcio

5.8. PROPEGI

5.8.1 Assessoria de Pós-Graduação, Pesquisa e Inovação

- I. No Convênio Pró-Equipamentos N. 846592/2017, houve um esforço da PROPEGI junto a PROADMI para aquisição de equipamentos que beneficiarão os laboratórios de pesquisa dos Programa Pós-Graduação de Odontologia e Engenharia no IIT.
- II. Foram submetidas 02 propostas ao Edital FINEP “SOS Equipamentos” num total de R\$ 125.064,00 (cento e vinte e cinco mil e sessenta e quatro reais), para manutenção corretiva de equipamentos dos Laboratórios Multiusuário em Saúde e o do Laboratório de Processos e Produtos Biotecnológicos ambos no

- ICB/UPE.
- III. Uma das Ações planejadas pela PROPEGI para 2020 do Convênio FINEP 01.14.0034.00 com a interveniente SECTI foi à liberação por parte do Estado a contrapartida para o referido convênio no valor de R\$ 1.308.293,59;
 - IV. Aprovação pela Concedente e Interveniente para o uso de 15% dos recursos do Convênio FINEP 01.14.0034.00, da contrapartida concedida pela Interveniente SECTI para aquisição de mobiliário visando a melhoria da Infraestrutura de Pesquisa Científica e acomodação de docentes e alunos dos Campus Mata Norte e Petrolina, os mesmos já foram adquiridos pelo IAUPE e já estão sendo entregues.
 - V. Sobre o Convênio PROFLETRAS N. 833242/16 foi solicitado à Concedente, a Coordenação de Aperfeiçoamento de Pessoal de Nível Superior –CAPES, a prorrogação por mais 12 meses concedido até dezembro de 2021.
 - VI. O Convênio FINEP N. 01.13.0132.00 está em sua fase final foram gastos até o momento 95% do valor concedido pela FINEP, e 99% do valor da contrapartida da interveniente SECTI.
 - VII. O Convênio FINEP N. 01.19.0074.01 este firmado para Manutenção do Sequenciador ABI GeneticAnalyzer 3500, do Laboratório Multiusuário em Saúde do Instituto de Ciências Biológicas, a mesma foi realizada, em fevereiro de 2021, no valor total de R\$81.559,71 (oitenta e um mil quinhentos e cinquenta e nove reais e setenta um centavos) sendo R\$ 52.837,00 (oitenta e dois mil oitocentos e trinta e sete reais) concedidos pela FINEP e R\$ 30.255,71 (trinta mil duzentos e cinquenta e cinco reais e setenta e um centavos) como contrapartida da Universidade. Toda a parte administrativa do convênio foi executada em 2020 e a execução de seu objeto em fevereiro de 2021.
 - VIII. Os recursos *Stricto Sensu* geridos pela PROPEGI no IAUPE apoiaram ações importantes dos Programas de Pós-Graduação das Unidades, somando-se ao total de R\$ 54.392,24 (cinquenta e quatro mil trezentos e noventa e dois reais e vinte e quatro centavos).
 - IX. Acompanhamento mensal da execução dos recursos do Convênio PROAP por parte da PROPEGI e dos coordenadores de Pós-Graduação com exibição de planilha detalhada dos gastos na reunião mensal com os coordenadores dos programas *stricto sensu*;
 - X. Bolsistas de Qualidade receberam bolsa pelos 12 meses do ano atendendo a todos os programas de pós-graduação *stricto sensu* da UPE;

Ao longo de 2020 foi preparado o orçamento para negociação junto ao Governo do Estado com as seguintes solicitações referentes às ações do PFA:

- I. Iniciação Científica pelos 12 meses do ano com solicitação de ampliação de 30 para 100 bolsas no edital 2021-2022;
- II. Ampliação do Edital APQ de 33 para 46 projetos contemplados;
- III. Aumento do número de bolsas para contemplar todos os programas de pós-graduação com um excedente de 5 bolsas para suplantar os cortes de bolsas na CAPES;
- IV. Garantia de uma bolsa de qualidade por programa de pós-graduação.

5.8.2 Coordenação Geral de Pós-Graduação – *Stricto Sensu*

1. Apresentação e revisão dos planos de metas dos Programas;



2. Revisão dos relatórios Coleta 2017, 2018 e 2019;
3. Avaliação semestral dos bolsistas em todos os níveis (mestrado, doutorado, PNPd, e bolsista de qualidade);
4. Comissão de avaliação de novas propostas de cursos (APCN);
5. Alinhamento com as metas no PDI da UPE;
6. Premiação pela UPE de melhor tese e dissertação por Programa;
7. Homenagens a funcionários e professores;
8. Atuação para a implementação do Regime de trabalho de Dedicção Exclusiva (em complementação ao cargo de prof. associado);
9. Digitalização de processos de pedidos de diploma sobretudo dos programas localizados no interior do estado;
10. Checagem de titulação e outras informações relacionadas ao aluno e a defesa na Plataforma Sucupira, antes de emissão de diploma;
11. Manutenção da plataforma Atrio/Somos para gestão acadêmica e publicação do site do Programa;
12. Aumento na visibilidade dos Programas com a tradução dos sites para inglês com apoio da Assessoria de Relações Internacionais;
13. Apoio na infraestrutura com compra de equipamentos para salas de videoconferência e Internet para uso do *Stricto Sensu* em algumas Unidades da UPE.

Adicionalmente, merecem destaque as seguintes ações promovidas no ano 2020, que afetam a Pós-Graduação *Stricto Sensu*:

1. Atualização do Regimento Geral da Pós-Graduação *Stricto Sensu* (Resolução CEPE N° 041 - 2020);
2. Implantação da Política de Autoavaliação da Pós-Graduação *Stricto Sensu* (Resolução CEPE N° 086 - 2020);
3. Estabelecimento de normas específicas para o funcionamento da Coordenação dos Programas Multicampi da Pós-Graduação *Stricto Sensu* (Resolução CEPE N° 054 - 2020);
4. Notas técnicas e resolução para regulamentar funcionamento de ações remotas durante a pandemia;
5. Criação de redes sociais da Pró-Reitoria.

5.8.3. Coordenação Geral de Pós-Graduação – *Lato Sensu*:

1. Estabelecimento de normas para o planejamento, gestão acadêmica, financeira e funcionamento dos cursos de Pós-Graduação *Lato Sensu* oferecidos pela Universidade de Pernambuco;
2. Compra de 6.500 certificados em branco para suprir a necessidade das unidades durante os próximos quatro anos;
3. Acompanhamento dos cursos no que diz respeito ao prazo da emissão de certificados, à atualização da Resolução CEPE e à quantidade de alunos matriculados;
4. Disponibilização das informações do funcionamento dos cursos de forma padronizada no site da UPE;
5. Foram criados 08 cursos, 04 foram reeditados e 03 foram renovados. Sendo a reedição para a atualização dos cursos de especialização e MBA, e a renovação para a atualização das residências.

5.8.4. Câmara de Pós-Graduação, Pesquisa e Inovação

1. Definição de novos integrantes da Câmara: Portaria Nº 1121/2020, Portaria Nº 2137/2020 e Portaria Nº 2138/2020;
2. Flexibilidade e adaptação: reuniões por videoconferência em decorrência da necessária adoção de medidas com vistas à prevenção da disseminação do vírus COVID-19 e à proteção da coletividade;
3. Aprovação do modelo de parecer sobre os processos de Reconhecimento de Diploma Estrangeiro para os pareceristas da Câmara e para o CEPE;
4. Aprovação da assinatura das atas da Câmara pelo Sistema Eletrônico de Informação - SEI;
5. Criação da Resolução CEPE 062/2020: Estabelece normas de flexibilização para o funcionamento da Pós-graduação *Lato Sensu*, em todas as suas modalidades, da Universidade de Pernambuco enquanto perdurarem os efeitos da Pandemia da Covid-19;
6. Alteração do texto da Resolução CONSUN Nº 008/2019: Estabelece Normas para o planejamento, Gestão Acadêmica e Financeira e Funcionamento dos Cursos lato sensu oferecidos pela Universidade de Pernambuco. (Atual: Resolução CONSUN Nº 028/2020). Essa atualização possibilitou maior flexibilidade e clareza dos dispositivos desta Resolução.

5.8.4. Coordenação Geral de Pesquisa

1. Iniciação científica
2. Fusão de editais
3. Aumento do quantitativo de bolsas
4. Conferência e análise da postagem de relatórios parciais e finais

5.8.5 Editais de apoio ao *Stricto Sensu*

1. Fusão de editais
2. Revisão dos baremas

5.8.6. Semana universitária

Organização da Semana Universitária 2020, no que se refere à parte de pesquisa e pós-graduação. Tal evento ocorreu no formato remoto devido à pandemia promovida pela COVID-19, usando a plataforma do Google Meet.

5.8.7. Catálogo de laboratórios da UPE

Ao longo de 2020 houve a coleta de dados sobre os laboratórios existentes em todas as unidades de educação e saúde da UPE para conclusão do Catálogo de Laboratórios da UPE.

5.8.8. Grupos de pesquisa

Análise das propostas de criação de novos grupos de pesquisa para inscrição no Diretório de Grupos de Pesquisa do CNPq e criação do fluxo de contato com todos os líderes de grupos certificados pela UPE, através da criação de uma lista de emails, onde os líderes recebem informações sobre editais e sobre necessidades de atualização de seus grupos, evitando exclusões automáticas que o CNPq realiza.

5.8.9. Coordenação Geral de Inovação

Neste período, de acordo com o regimento deste último, foi realizada a seleção do cientista-chefe, sendo eleito o Prof. Luis Arturo Gómez Malagón, da POLI/UPE com submissão ao edital Prof. Mentor da FACEPE com apoio da Coordenação de Inovação e Gabinete do Reitor.

5.8.10. Ações de Empreendedorismo

- ✓ Startup Way
- ✓ Festival Rec n' Play

5.8.11. Ações de Inovação

- ✓ Regulamentos de Inovação
- ✓ Edital PIBITI
- ✓ REPE - Rede de Ecossistemas de Pernambuco
- ✓ desenvolve.ai
- ✓ Parcerias

5.8.12. AÇÕES DE PROPRIEDADE INTELECTUAL

Foram iniciadas, em 2020, as discussões para a redação de regulamento relativo à Propriedade Intelectual, a qual está prevista para ser analisada e aprovada em reunião do CONSUN, no ano de 2021, além da criação de ambiente no site da Universidade de Pernambuco, para informatizar e padronizar as atividades referente às solicitações de Propriedade Intelectual.

5.9. NEAD

São apresentadas as atividades e objetivos estratégicos que foram desenvolvidos no NEAD/UPE, a seguir:

1. Ampliar a oferta de vagas dos cursos de graduação e pós graduação através da política de expansão, considerando os processos de democratização e acesso e interiorização da UPE, em parceria com os polos de apoio presencial do Sistema da

Universidade aberta do Brasil na modalidade a distância;

2. Otimizar a capacidade instalada da estrutura física, tecnológica e de recursos humano do NEAD e das unidades de ensino, de forma a caracterizar a institucionalização da EAD na Universidade de Pernambuco - UPE;
3. Incluir na matriz orçamentária da Universidade de Pernambuco – UPE a oferta regular da Educação a Distância, de modo equânime ao presencial, respeitando as especificidades da modalidade na convergência entre ambas;
4. Garantir a Infraestrutura Necessária nos polos para a descentralização e o desenvolvimento das atividades de Ensino, Pesquisa, Extensão na modalidade a distância;
5. Regulamentar a Educação a Distância no âmbito da UPE, em seus documentos institucionais (Estatuto, Regimento, PDI, PPI e PPC) e processos acadêmicos (políticas institucionais, sistemas de informação, ingresso discente, mobilidade estudantil e carga horária do professor).

5.10. NCTI

Comunicação e Informações:

1. Repositório Institucional (RI)³

Ação realizada em parceria com o Núcleo de Gestão de Bibliotecas e Documentação (NBID), como parte do PE da UPE, o RI, em destaque na Figura 4, foi desenvolvido com as seguintes finalidades: (i) reunir as produções técnico-científicas; (ii) ampliar a visibilidade da Universidade, de seus pesquisadores, docentes e discentes, bem como de analistas e técnico-administrativos; (iii) promover o acesso livre às informações produzidas no âmbito da UPE; (iv) potencializar o intercâmbio com outras instituições de ensino, pesquisa e extensão, em esfera local, nacional e internacional.

2. Revistas Acadêmicas (Extensão⁴ e Pesquisa⁵)

As revistas acadêmicas da UPE constitui uma ação desenvolvida junto à Pró-Reitoria de Extensão e Cultura (PROEC) e aos diversos grupos de pesquisa da UPE, com o apoio do NBID.

3. Site do Novo Coronavírus⁶

Com intuito de informar, esclarecer e orientar toda a comunidade acadêmica, além de divulgar as ações acadêmicas desenvolvidas pela Instituição, no contexto da pandemia, foi criado um site em parceria com as pró-reitorias acadêmicas e o Gabinete do Reitor.

³ www.ri.upe.br

⁴ www.revistaextensao.upe.br

⁵ www.bgvsf.upe.br/index.php/bgvasf

⁶ www.novocoronavirus.upe.br/

4. Plataforma UPE Digital⁷

A Plataforma UPE Digital foi construída, no contexto da pandemia, como um recurso para auxiliar, especialmente, os docentes no desenvolvimento de suas atividades pedagógicas, no ensino híbrido e no remoto, agrupando informações sobre os processos qualificados de ensino e de aprendizagem, por meio do uso das TIC. Esta ação foi desenvolvida, em parceria, com as pró-reitorias acadêmicas e a Chefia do Gabinete do Reitor.

5. Estratégia (Modelo e Política) de Comunicação Institucional

Esta ação compõe parte do PE da UPE com o intuito de promover a integração e comunicação entre as Unidades. Iniciada em fevereiro de 2020, teve sua execução comprometida pela pandemia, tendo apenas algumas atividades de seu planejamento realizadas, continuando em 2021.

6. Plataformas de Eventos Acadêmicos

Criada em 2019, a plataforma de eventos acadêmicos passou por várias evoluções, tendo sido utilizada para a realização de diversos eventos acadêmicos – como exemplo, a Semana Universitária⁸, o Simpósio do Complexo Hospitalar⁹ e o Simpósio em Hebiatria¹⁰.

7. Sites e Portais Institucionais

Os sites institucionais da UPE (Reitoria e Unidades), embora constituam uma ação contínua, demandam grande esforço por estarem em constante atualização e reestruturação. Muitos desses sites tiveram a sua infraestrutura migrada para o data center da Reitoria, bem como o seu domínio alterado para o upe.br. Por fim, diante da carência ou inexistência de equipe nas Unidades, muitos de seus sites acabam sendo mantidos pelo NCTI.

Sistemas:

1. Sistema de Votação Online¹¹

Ação já demandada em anos anteriores, o Sistema de Votação Online tornou-se uma necessidade evidente, em 2020, diante da pandemia, passando a ser utilizado em diversos processos eleitorais na UPE – coordenação de cursos de Graduação, conselhos superiores, conselhos de gestão acadêmica e administrativa e direção de Unidades.

2. SiSPG (Sistema de Informações sobre Pós-Graduação e Pesquisa)¹²

Sistema legado para o gerenciamento de projetos da Pós-Graduação e da Pesquisa da UPE, a ação para o SiSPG, em 2020, junto à Pró-Reitoria da Pós-Graduação, Pesquisa e Inovação (PROPEGI), foi a de manutenção da versão atual, mas também

⁷ www.upedigital.upe.br

⁸ semanauniversitaria.upe.br

⁹ <http://www.simpdiosch.upe.br/>

¹⁰ <http://www.saia.upe.br/>

¹¹ eleicoes.upe.br

¹² www.sispg.upe.br

de discussão da reescrita do sistema, com novos requisitos.

3. SiSGRAD (Sistema de Informação da Graduação)¹³

Sistema voltado para projetos de ensino na Graduação – editais de Monitoria, Apoio à Graduação e Inovação Pedagógica –, cuja ação, em 2020, junto à Pró-Reitoria de Graduação (PROGRAD) foi apenas a de manutenção e operacionalização.

4. Censo Graduação

Como em todos os anos, o NCTI forneceu apoio à PROGRAD na realização do censo, referente ao ano de 2019, junto ao INEP.

5. Avaliação de Desempenho Docente

Processo sob responsabilidade da Comissão de Avaliação Permanente para Avaliação de Desempenho do Grupo Ocupacional de Magistério Superior (CAP AD GOMS) e Pró-Reitoria de Desenvolvimento de Pessoas (PRODEP), a ação do NCTI foi a de manter e evoluir o sistema¹⁴ que implementa o Relatório de Atividades Docente (RAD).

6. Implantação de Plataformas Digitais de Ensino e Aprendizagem (OpenREDU, Moodle e G-Suite)

Com a necessidade da realização das atividades, especialmente, de ensino, no formato online e híbrido, o NCTI atuou na implantação das plataformas Moodle¹⁵, junto ao Núcleo de Educação a Distância (NEAD), e OpenREDU¹⁶, bem como na disponibilização dos serviços – principalmente, o Google Classroom e o Google Meet – do pacote G-Suite for Education da Google.

7. Diploma Digital

Como parte do PE, com o objetivo de ampliar e aperfeiçoar os sistemas de informação da UPE, esta ação, iniciada em 2020, consistiu na contratação da Rede Nacional de Ensino e Pesquisa (RNP) para a prestação de serviços para subscrição da Plataforma de Documento Digital Relevante, na implantação do módulo de Emissão de Diplomas Digitais, para: (i) emissão de diplomas digitais, (ii) consulta e validação dos diplomas digitais emitidos, (iii) preservação digital dos diplomas digitais emitidos, e (iv) garantia da disponibilidade do serviço.

8. Sistemas Integrados¹⁷ / CAFe (Comunidade Acadêmica Federada)

Desenvolvimento e implantação de uma solução, através de interface, que permitirá acesso integrado a diversos sistemas da UPE. Na versão implantada, a solução provê acesso à CAFe da RNP.

Infraestrutura:

¹³ www.sisgrad.upe.br

¹⁴ www.avaliacaodocente.upe.br

¹⁵ www.novo,moodle.upe.br

¹⁶ www.openredu.upe.br

¹⁷ sistemasintegrados.upe.br

1. Melhoria da Conectividade via RNP nos *Campi* Caruaru e Garanhuns

Ação integrante do PE que constituiu na ativação de links de 1 Gbps, em cada Unidade, pela RNP.

2. Melhoria da Conectividade via RNP no *Campus* Serra Talhada

Ação integrante do PE da Instituição que constituiu no compartilhamento de link RNP de 100 Mbps da Unidade Acadêmica de Serra Talhada da UFRPE.

3. Melhoria da Conectividade via PE-Conectado

Com o novo contrato da PE-Conectado, a rede corporativa de telemática do Governo de Pernambuco, diversas Unidades tiveram a velocidade de seus links aumentada. Esta foi uma ação integrante do PE.

4. Melhoria da Infraestrutura dos *Campi* Caruaru e Petrolina, e do Instituto Confúcio (IC)

Ação integrante do PE, cuja iniciativa busca a requalificação da infraestrutura das redes de dados e sua segurança, impactando na melhoria da conectividade e no acesso a dados e serviços.

Em Caruaru, foi realizada uma visita técnica do NCTI, visando à reestruturação da infraestrutura da Unidade. Ainda, alguns equipamentos foram doados, melhorando a rede sem fio da Unidade.

Em Petrolina, a ação foi realizada com o apoio da PROPEGI e através de recursos provenientes de emenda parlamentar, com a aquisição de diversos equipamentos e a contratação de serviço para reestruturação da rede física, principalmente, no prédio que abriga diversos programas de pós-graduação. O NCTI fez uma visita técnica para a reestruturação da infraestrutura.

No Instituto Confúcio, foi realizado o lançamento de fibra ótica interligando com a Unidade POLI. Alguns equipamentos foram instalados para melhora da rede sem fio da Unidade.

5. Acesso Remoto a Dados e Serviços

Com as restrições impostas pela pandemia, quanto ao trabalho presencial, o NCTI trabalhou no desenvolvimento de solução, com base nas orientações e recomendações da Agência Estadual de Tecnologia da Informação (ATI), que viabilizasse o trabalho remoto (externo), concedendo, de forma segura, acesso aos dados e serviços, hospedados no *data center* da Reitoria, e aos serviços corporativos do Estado.

6. Migração de Serviços para a Infraestrutura da ATI

Como parte do PE, no intuito de otimizar a disponibilidade de serviços, considerando a escassez de recursos para a aquisição de equipamentos (servidores e *storage*) foi iniciada uma discussão com a ATI e a construção de um plano de migração de serviços já hospedados no *data center* do NCTI, bem como a implantação de novos serviços, na infraestrutura da ATI. Em 2020, alguns serviços já foram migrados e

alguns novos já implantados diretamente na ATI.

7. Migração do Processo de Ingresso para a Infraestrutura da ATI

Diante das constantes instabilidades das máquinas, onde o sistema do Processo de Ingresso estava implantado, gerando indisponibilidade do serviço, em momentos críticos do processo, foi realizada a migração do sistema para a infraestrutura da ATI.

Segurança da Informação e Comunicação:

1. Convênio com a RNP

Ação integrante do PE da UPE, na área de Segurança da Informação, um convênio com a RNP foi assinado, em 2019, com previsão de execução para 2020, tendo como objetivo o desenvolvimento de um conjunto de atividades diagnósticas, estratégicas e executivas, a fim de viabilizar a implementação de boas práticas em Segurança da Informação e, com isso, estabelecer um Sistema de Gestão de Segurança da Informação na UPE, por meio da criação do Comitê de Segurança da Informação e da elaboração de Política e Normativas em Segurança da Informação.

Suporte Técnico:

1. Contas Institucionais Google

Com a necessidade da realização das atividades acadêmicas e administrativas, no modelo remoto, utilizando de forma integrada os diversos serviços do pacote G-Suite for Education da Google, um grande volume de contas institucionais (upe.br) foi criado, principalmente, para os estudantes da Graduação, a partir de integração com o SIG@ da UPE.

2. Seleção Pública Simplificada da PRODEP

Apoio na execução da Seleção Pública Simplificada, realizada pela PRODEP, para a contratação temporária de 670 profissionais para o Complexo Hospitalar da UPE.

3. Implantação de processos ITIL¹⁸, Catálogo e Portifólio de Serviços, e Sistema de Chamados

Esta ação corresponde à elaboração de projeto executivo para a implantação de processos com base em ITIL V3, incluindo o apoio na construção do portfólio e catálogo de serviços, sistema de chamado e treinamento de equipe, com suporte a requisições de mudanças. A ideia desta ação é elaborar processos mais detalhados que atendam às especificidades da Instituição, entregando serviços melhores para a sua comunidade e garantindo um ciclo de excelência no Gerenciamento de Serviços de TI.

¹⁸ ITIL (*Information Technology Infrastructure Library*) – conjunto de práticas detalhadas para gerenciamento de serviços de TI que se concentra no alinhamento de serviços de TI com as necessidades dos negócios.

Governança e Processos:

1. Escritório de Processos e Gestão de Processos

Ação integrante do PE, o Escritório de Processos da UPE possui a finalidade de promover a integração e a comunicação entre as Unidades e seus setores acadêmicos e administrativos, no alcance dos objetivos estratégicos por meio do planejamento, modelagem, análise, desenho, implementação e monitoramento dos processos institucionais.

O Escritório de Processos é responsável pela Gestão de Processos de Negócio da UPE, que possibilitará a integração entre a gestão de negócios e a TI, com foco na otimização dos resultados, através da melhoria dos processos de negócio.

Coordenação Geral:

1. Campanha Equipamento Solidário

Campanha realizada para a arrecadação de computadores novos ou usados (*notebooks, desktops, tablets*), destinados aos estudantes da UPE, retomada das aulas, no formato remoto.

2. Programa de Inclusão Digital – Conectividade

Este Programa consistiu em uma ação realizada, no contexto da pandemia, em três etapas. A primeira foi realizada com a Secretaria Estadual de Educação (SEE) de PE, envolvendo a aquisição de pacotes de dados móveis, junto às operadoras de telefonia e Internet, aos estudantes e professores, no modelo de dados patrocinados. A segunda etapa consistiu na construção e lançamento de editais¹⁹, em parceria com a PROGRAD, para a seleção de estudantes, em situação de vulnerabilidade sócio-econômica, e docentes. A terceira etapa, também realizada com a SEE, consistiu na disponibilidade e configuração do aplicativo ConectaAí (Figura 17) para que os estudantes e docentes contemplados pudessem ter acesso aos pacotes de dados móveis.

3. Programa de Inclusão Digital – Equipamentos

Ação realizada pela PROGRAD, com o apoio do NCTI, no contexto da pandemia, na construção e lançamento de edital para seleção de estudantes, em condição de vulnerabilidade sócio-econômica, à concessão de recursos à aquisição de equipamentos (computadores *desktop, notebooks* ou *tablets*).

4. Representação no Comitê de Usuários (ComUsu) e no Comitê Assessor de Gestão de Identidade (CA-GId) da RNP

Escolha da UPE, através do NCTI, como representante da Associação Brasileira de Reitores das Universidades Estaduais e Autarquias Municipais (ABRUEM) no ComUsu – comitê que tem o papel de subsidiar o Conselho de Administração com informações sobre os serviços prestados pela RNP – e no CA-GId – comitê responsável pela governança e expansão da comunidade acadêmica federada.

¹⁹ <http://www.upe.br/inclusao-digital.html>

6. MONITORAMENTO E AVALIAÇÃO DE RESULTADOS

Os números ao final não refletem à vontade e necessidade do ano de 2020. Mas, por motivo de força maior o setor buscou apoiar e contribuir com as possibilidades da época. Ainda assim, diante de vários contratemplos e questões graves sanitárias, vários setores e contribuições ficaram marcadas.

6.1. PRODEP

Em 2020 nossas ações e objetivos planejados foram realizados após uma readequação de prioridades, devido à pandemia do novo coronavírus. Foram muitas reuniões e atividades emergenciais para que nossos servidores pudessem trabalhar de forma segura e eficaz.

A continuidade da atividade de compilação de informações de cada área foi mantida, para análise de resultados, correções e mudanças de estratégias.

6.2. CPA

Realizadas 6 reuniões gerais realizadas ao longo do ano para acompanhar as etapas do processo de autoavaliação (e os ajustes necessários para se adaptar ao cenário da pandemia)

Acompanhamento semanal do número de respondentes durante o período em que o questionário ficou aberto. A partir desse acompanhamento eram feitos reforços com os perfis com menor participação.

Estabelecimento de meta de elaboração quinzenal dos 267 relatórios estratificados gerados ao longo do ano.

6.3. PROGRAD

As ações da PROGRAD são acompanhadas pela gestão central, em reuniões semanais, e rediscutidas mediante os cenários evidenciados pela pandemia da COVID-19. Com a redução das equipes de trabalho e readequações dos ambientes, a avaliação deu-se, na medida do possível, conforme estabelecido o processo de funcionamento da pró-reitoria. Consideramos como muito positivo, diante do cenário caótico que atravessamos, a manutenção da maioria dos nossos editais, a implementação de editais novos e a viabilidade do ensino de graduação presencial no formato remoto.

6.4. PLANEJAMENTO ESTRATÉGICO

O setor do Planejamento Estratégico entende que é fundamental controlar os resultados. Esse controle permite acompanhar o desempenho das áreas, revisar processos, bem como corrigir problemas e falhas que podem vir a ocorrer durante o processo, antes que se torne uma anomalia significativa.

6.5. INTERNACIONALIZAÇÃO

Editais

A Assessoria de Relações Internacionais organizou dois editais em 2020, ambos atrelados ao programa de bolsas do Santander Universidades. O primeiro foi o *Programa Ibero-americano de bolsas para estudantes de graduação* em que recebemos 3 bolsas.

Dados do programa de bolsas Santander Graduação

Neste programa, houve uma maioria de estudantes de humanas e a maioria de candidatas do sexo feminino. Foram selecionadas duas candidatas, uma da Mata Norte e outra de Garanhuns e um terceiro candidato do campus Garanhuns.

Exames de proficiência em língua estrangeira

Devido às condições impostas pela pandemia, os processos remotos dentro das instituições de ensino foram ampliados. Partindo de um estudo realizado durante os meses de julho e agosto, a assessoria decidiu implementar, de forma progressiva, exames de proficiência para estudantes dos cursos de pós-graduação da universidade. As provas foram aplicadas para duas turmas como estudo para ampliação dos trabalhos para o próximo ano: a primeira, de 6 pessoas, em inglês, e a segunda, de 20 pessoas, com exames em inglês e espanhol. Todo o processo foi realizado de forma remota, com sistema de monitoramento.

Edital ELAP 2020

A Assessoria organizou, em parceria com Memorial University of Newfoundland/Canadá, o processo seletivo para a bolsa Emerging Leaders in the Americas Program (ELAP), em que foi enviada candidatura de uma estudante do curso de Engenharia Mecânica Industrial. Porém, devido à covid, o processo ainda não foi finalizado e deve ser retomado em 2021 pelo governo canadense.

Convênios Internacionais

A maioria das solicitações de renovação e novos convênios foram paralisadas devido à covid. Muitos setores internacionais de instituições estrangeiras priorizaram as pautas urgentes, como a situação dos estudantes no exterior e organização das atividades internas.

Serviço de Revisão Lingüística e Traduções

Foram realizadas quinze revisões linguísticas de artigos científicos submetidos em revistas internacionais e quinze traduções de documentos da Assessoria e de alunos, incluindo históricos escolares.

6.6. PROPEGI

Assessoria de Pós-Graduação, Pesquisa e Inovação:

- ✓ Uso do Sistema SICONV para acompanhamento dos convênios federais;
- ✓ Contato direto através de e-mails e telefone com o gerenciador dos recursos da FINEP com o IAUPE;
- ✓ Uso do Sistema SEI para acompanhamento das demandas junto a Pró-Reitoria Administrativa.

Coordenação Geral de Pós-Graduação – *Stricto Sensu*

- ✓ A revisão dos relatórios da Plataforma Sucupira referentes aos anos de 2017, 2018 e 2019;
- ✓ Utilização, e verificação de uso, da plataforma ATRIO como ferramenta e gestão acadêmica, facilitando o controle de todo o histórico do aluno, bem como emissão de declarações e outros documentos do aluno;
- ✓ Utilização da plataforma SOMOS como site do Programa para visibilidade das informações, como as produções científicas, os projetos de pesquisa, os eventos do Programa, entre outros, ampliando assim a criação de conteúdo dinâmico sobre as ações do Programa;
- ✓ Utilização da plataforma ATRIO e SOMOS para o processo de seleção de alunos com a funcionalidade de upload de documentos, permitindo aos Programas aumentar a atração de candidatos de outras regiões, inclusive do exterior;
- ✓ Utilização de formulário eletrônico para acompanhamento semestral dos bolsistas do *Stricto Sensu* em todos os níveis (mestrado, doutorado e pós-doutorado) e independente da fonte de fomento (CAPES, CNPQ, FACEPE, PFA, empresa, etc) – A partir do formulário implementado, os coordenadores têm uma ferramenta para monitoramento regular do desempenho dos seus bolsistas (vide Figura 26 com gráficos gerados pela ferramenta), de forma a promover o melhor uso dos recursos, ou mesmo desenvolver ações para minimizar os riscos de defesa sem produção científica ou fora de prazo;
- ✓ Seguindo o modelo bem-sucedido do formulário implementado para avaliação dos bolsistas de mestrado, doutorado e pós-doutorado, foi implementado também no final de 2019 uma ferramenta para acompanhamento semestral das atividades dos bolsistas de qualidade. Esta ação resultou na substituição de bolsistas que não estavam com desempenho adequado nas suas ações de apoio às coordenações dos programas;
- ✓ Verificação de conformidade dos bolsistas quanto ao prazo de permanência com a bolsa (não ultrapassar 24 meses de curso no caso de mestrado e 48 meses no

caso de doutorado); esta ação foi a responsável pela detecção da bolsista que permaneceu ao longo de 2018 recebendo os proventos após sua defesa;

✓ Monitoramento do quantitativo de bolsas solicitadas pelos Programas nos diversos Editais, para efeito de distribuição de bolsas de mestrado ou doutorado do PFA de acordo com a Instrução normativa PROPEGI N° 01/2015; esta ação recompensa o esforço do colegiado em buscar recursos externos à UPE;

✓ Acompanhamento mensal do saldo dos recursos do PROAP para fins de melhor utilização do recurso para o *Stricto Sensu* como um todo;

✓ Verificação de conformidade das gratificações de membro permanente do *Stricto Sensu*, conforme RESOLUÇÃO CEPE N° 053/2012 e Lei Complementar N° 264/2014; o procedimento foi aprimorado para que, antes de eventuais cancelamentos, os docentes sejam comunicados para que complementem com qualquer informação que julguem necessárias;

✓ Para fins de liberação do processo de expedição de diploma, foram implementados os seguintes pontos de checagem na plataforma Sucupira: confirmação da Data de início e titulação; confirmação do Orientador; confirmação da Banca; confirmação do Título da dissertação ou tese; existência de Produções científicas e/ou técnicas, principalmente no caso de alunos de doutorado; esta ação permitiu a melhora do preenchimento da plataforma sucupira, evitando que erros ou atrasos de preenchimento prejudiquem o indicador do tempo de titulação dos programas;

✓ As solicitações de diplomas de Programas sediados em unidades do interior passaram a ocorrer eletronicamente pelo SEI, possibilitando maior controle, menor extravio e praticamente zerando o custo com o transporte de documentos; esta ação não pode ser estendida, até o momento, para todos os programas por conta da necessidade de desenvolvimento de um fluxo de processos para registro de diplomas internamente ao SEI.

Coordenação Geral de Pós-Graduação – *Lato Sensu*

✓ Uso de planilhas para acompanhamento das informações dos cursos *lato sensu* em funcionamento, por meio das informações fornecidas pelas unidades semestralmente;

✓ Uso do Sistema SEI para comunicação entre a PROPEGI e as demais unidades;

✓ Relatórios de atividades PROPLAN ao final de cada ano.

Câmara de Pós-Graduação, Pesquisa e Inovação

✓ Reuniões mensais na segunda semana de cada mês;

✓ Avaliação de documentos em pareceres padronizados;

✓ Uso de planilhas para acompanhamento das informações;



- ✓ Acompanhamento das decisões, bem como sua divulgação aos interessados;
- ✓ Reuniões por videoconferência.

Coordenação Geral de Pesquisa

O principal desafio da divisão de pesquisa é a ausência de um sistema que possa auxiliar no registro de informações e gerenciamento de editais, pois o SISPG possui funções limitadas que não contribuem para atender as demandas necessárias.

Coordenação Geral de Inovação

O ano de 2020 trouxe um gama de desafios extenso, muito em parte, devido à condição de pandemia enfrentada durante a maior parte do ano. Diversas atividades de Pesquisa, Desenvolvimento e Inovação (PD&I) foram canceladas ou adiadas por parte das empresas, o que provocou impacto negativo no número de acordos de cooperação assinados pela UPE, principalmente com empresas privadas, e os resultados financeiros obtidos a partir do desenvolvimento de projetos de inovação, principalmente com a atuação do Instituto de Inovação Tecnológica.

6.7. NEAD

O processo de avaliação utilizado é processual e contínuo com recurso das TICs e também de forma presencial. Esta poderá assumir a forma de uma prova escrita ou apresentação de um projeto ou mostra de trabalhos, entre outros, no decorrer das unidades curriculares. Durante a disciplina, o desempenho do estudante é avaliado não apenas em relação aos conteúdos que ele poderá demonstrar ter adquirido, mas também em relação à sua capacidade de articular ideias, argumentar, sintetizar e resolver problemas. Os instrumentos utilizados para o processo avaliativo são os fóruns de discussão moderados pelo professor que acompanha e interage, tendo o tutor a distância como um colaborador no incentivo à participação do aluno. Nesse espaço, os estudantes devem interagir discutindo temas significativos para o estudo da disciplina. Os fóruns temáticos são avaliados conforme os critérios definidos pelo professor e divulgados aos alunos no fórum temático.

6.8. NCTI

Basicamente, toda discussão e acompanhamento das ações realizadas pelo NCTI foram feitos pela Gestão Central, nas reuniões de monitoramento e em outras reuniões extraordinárias, e internamente com a equipe do NCTI. Em formato de parceria, podemos contar com dois órgãos – a ATI e a RNP – que nos deram apoio e orientações no desenvolvimento das nossas atividades, através de reuniões, praticamente, semanais.

Em 2020, obtivemos o resultado da medição do Índice de Governança em TI, através de instrumento aplicado em 2019, com base no modelo adotado pelo Tribunal de Contas da União (TCU). O instrumento era composto por 168 questões, distribuídas em 5 dimensões (Processos, Pessoas, Liderança, Estratégias e Planos, e Informações).

7. ESTRATÉGICAS PARA O FUTURO

Diante do decreto regulamentador considerando a necessidade de se intensificarem as ações voltadas a conter a curva de contaminação da Covid-19 e de promover adequações foram necessárias a definição na priorização das ações de 2020 alguns planos foram concluídos, outros suspensos e outros continuaram em andamento, conforme disposto acima.

Nos próximos dois anos as ações monitoradas refletirão apenas as estritas necessidades de caminhar e monitoramento que é aquém ao desejo de um setor de planejamento estratégico.

7.1. PRODEP

Diante do nosso planejamento de metas nas dimensões pessoais e processos internos, elencamos os itens a seguir, que compõem nossas estratégias para o futuro:

Dimensões	Estratégias
Pessoal	<ul style="list-style-type: none">- Promover eventos visando valorizar e motivar os servidores da UPE;- Avaliar, planejar e instrumentalizar os servidores quanto as ações desenvolvidas pela PRODEP;- Momento de homenagem aos servidores acima de 30 anos de UPE => Temos 1.123 servidores acima de 30 anos;- Promover o Ciclo de Palestras relativas à saúde física e mental para os servidores da UPE;- Atualizar os servidores de RH e motivá-los na implementação de ações pertinentes ao tema na sua Unidade;- planejamento de calendário mensal de reuniões com os RH's das Unidades;- Produção de <i>Podcasts</i> mensais enviados aos RH's, através das mídias, com temas sobre a Gestão de Pessoas.

Recursos	Solicitação de orçamento ao Estado conforme planejamento financeiro para 2021.
Processos internos	<ul style="list-style-type: none"> - Organização da Sala de Arquivos de Controle de Pessoal: Aquisição de Pastas Pendulares para Arquivo Deslizante; aquisição de estantes de aço para organização de caixas de arquivos; manutenção: obra de instalação de grades nas janelas e porta para aumento da segurança; - Aquisição de sistemas de informação para Avaliação de Desempenho e de Estágio Probatório; - Digitalização de documentos do arquivo de Controle de Pessoal; - Elaborar o manual de Rotinas Administrativas de Gestão de Pessoas.
Comunicação	<ul style="list-style-type: none"> - Fortalecer a comunicação interna e externa através das mídias digitais, com <i>Podcasts</i>, <i>lives</i>, fóruns e reuniões em modalidade remota; - publicação de Portarias.

7.2. CPA

Como o ciclo da equipe dos atuais integrantes da CPA se encerra no meio do ano, pretende-se finalizar as atividades do triênio 2018-2020 no primeiro semestre e realizar um processo de transição para a nova equipe entre julho e agosto.

Adicionalmente pretende-se sugerir a mudança na composição dos membros da CPA, aumentando o número de participantes para permitir uma participação maior dos representantes das diversas unidades que compõem a UPE.

7.4. PROGRAD

O futuro está muito incerto para o ensino de graduação presencial, porque a pandemia não está sob controle no estado e no país. Nossa perspectiva é de mantermos as atividades e ações que são possíveis, mediante aos cenários e situações que são apresentadas diariamente, tentando paulatinamente, dentre idas e vindas, alcançar as metas do PDI e do planejamento de gestão. A perspectiva maior é manter o ensino de graduação com qualidade e sem prejuízos para a instituição.

7.5. PLANEJAMENTO ESTRATÉGICO

Com o atual cenário foram elencadas as seguintes ações para 2021 e 2022:

- ✓ Reativar a Câmara de Planejamento (Art. 4º do Regimento c/c Art. 29 do Estatuto da UPE);
- ✓ Realizar o Acompanhamento das Ações contempladas no PDI (2019 - 2023);
- ✓ Realizar o Acompanhamento das Ações do Plano de Gestão (2019 - 2022);
- ✓ Instituir a Comissão de Reforma das Pró-Reitorias;
- ✓ Instituir a Comissão de Reforma do Complexo Hospitalar;
- ✓ Participar das Atividades de fortalecimento da Central de Licitações, Compras e Contratos da PROADMI;
- ✓ Participar e contribuir na construção da Ação - Reitoria em AÇÃO 2021 - 30 ANOS UPE;

7.6. PROEC

2021

Dimensões	Estratégias
Pessoal	<ul style="list-style-type: none">. Desenvolver formação dos coordenadores setoriais de extensão, em torno do conceito de extensão universitária;. Realizar oficinas de formação em elaboração de atividades de extensão;. Realizar oficinas de produção de audiovisuais. Realizar formação para produção e edição de Pod Casts.
Recursos	<ul style="list-style-type: none">- Solicitar orçamento conforme previsto no PDI (crescimento de 45% para 2021);- Integrar ações ligadas a políticas públicas (PREVUPE; Negócio 4.0; Lideranças para 2030; Programa de parcerias da PCR; outros).

<p>Processos internos</p>	<ul style="list-style-type: none"> - Regular o processo de criação de Empresas Júnior; - Concluir a regulamentação da certificação das atividades de Extensão; - Reavaliar os editais de Fluxo Contínuo, PFA e Conhecimento Solidário; - Simplificar o processo de submissão de atividades;
<p>Comunicação</p>	<ul style="list-style-type: none"> - Aumentar os indicadores de publicação científica; - Publicar 02 números da Revista de Extensão da UPE - Elevar as publicações em mídias digitais – fortalecer o canal UPE - Fortalecer o canal UPE de Pod Casts - Enviar periodicamente produtos de extensão para redes sociais da UPE;

7.7. INTERNACIONALIZAÇÃO

Para o próximo ano, a assessoria está se organizando para desenvolver as seguintes atividades:

- ✓ Intensificação das comunicações para renovações de convênios importantes expirados em 2020.
- ✓ Realização de novos convênios.
- ✓ Início da oferta do curso de português para estrangeiros.
- ✓ Organização e realização de exames de proficiência em língua estrangeira, com apresentação de edital.
- ✓ Organização dos editais dos programas de bolsa Santander.

7.8. PROPEGI

- ✓ Melhoria da Comunicação usando as ferramentas que a tecnologia oferece;
- ✓ Aumentar o número de pessoal administrativo para apoiar as ações necessárias;
- ✓ Propor a criação de um sistema único de monitoramento interno dos convênios da PROPEGI.
- ✓ Acompanhamento e controle das ações do *stricto sensu* e do *lato sensu*.
- ✓ Elaboração de manual de atividades de todos os setores da PROPEGI.
- ✓ Conforme parágrafo anterior, este controle permanecerá em 2021 visando à conclusão de todos os pedidos de reconhecimento dentro dos prazos estabelecidos, conforme disposto na Resolução CEPE 019/2017 e Portaria Normativa nº 022 de 13 de dezembro de 2016 do MEC.
- ✓ Atualização do site;
- ✓ Siga no *Lato Sensu*;
- ✓ Criação de resolução para gerenciamento dos programas de iniciação científica e tecnológica da Universidade;
- ✓ Repensar a estrutura de reuniões mensais da PROPEGI, para atender a exigências de coordenadores setoriais de pós-graduação e pesquisa, sobre uma maior interação e repasse de informações pelas coordenações gerais desta pró-reitoria;
- ✓ Melhorar o fluxo de ações e comunicação com a Pró-reitoria de Administração e Finanças, para melhor atender aos docentes aprovados em editais de apoio a pós-graduação (AMD/AQD/APQ);
- ✓ Maior eficiência no uso dos recursos;
- ✓ Compra de equipamentos de áudio e vídeo para sala de reunião e aula virtual em todos os campi da UPE.

7.9. NEAD

- ✓ Ø Implantação do novo Polo em Tabira e Garanhuns
- ✓ Ø Criar espaço de divulgação profissional (O egresso da pedagogia no campo de trabalho (inserção do formando na educação de resultado mercado de trabalho formandos de pedagogia (convidar alguns por polo para fazer uma entrevista, sua atuação, relato)
- ✓ Ø Seminário de EAD
- ✓ Ø Participar da semana universitária
- ✓ Ø Realizar um evento online no dia da educação a distância
- ✓ Ø Realizar Palestras (coordenadores, professores que têm experiência em EAD)
- ✓ Ø Atualizar o AVA (página principal, comunicados do AVA, e manter avisos do nead – no AVA e no instagram)
- ✓ Ø Para o próximo vestibular, política, reservar vagas para professor da educação básica em exercício

7.10. NCTI

Se o ano de 2020 foi desafiador, diante das situações inusitadas decorrentes da pandemia e, como consequência, das dificuldades para executar e acompanhar o planejamento construído anteriormente, para os anos de 2021 e 2022, definimos um planejamento de ações – algumas continuidades que já vínhamos fazendo –, com base nos seguintes parâmetros:

- Demandas decorrentes do contexto da pandemia;
- Plano da Gestão;
- Planejamento Estratégico;
- Plano de Desenvolvimento Institucional

Como na Seção 4, seguem as ações propostas por grupos de ações correlatas:

Comunicação e Informações:

1. Evolução do Repositório Institucional, possibilitando o depósito de documentos dos demais programas de Pós-Graduação e dos Trabalhos de Conclusão de Curso da Graduação;
2. Implantação de novas Revistas de Pesquisa;
3. Desenvolvimento do Portal de Periódicos da UPE;
4. Consolidação do Modelo e Política Institucional de Comunicação;
5. Reestruturação dos Sites da UPE (Reitoria e Unidades de Educação);
6. Desenvolvimento do Portal de Dados Abertos.

Sistemas:

1. Evolução do Sistema de Eleições, refletindo melhor as características dos processos eleitorais da UPE;
2. Evolução do SiSPG, com a definição de nova arquitetura e novas funcionalidades;
3. Aquisição e implantação do sistema de informações para a Extensão e Cultura;
4. Implantação do serviço de Diploma Digital, na Graduação, integrado ao SIG@;
5. Desenvolvimento do Sistema de Avaliação de Estágio Probatório, junto à PRODEP;
6. Desenvolvimento do Sistema para implantação do Plano de Atividades Docente;
7. Automatização do processo de criação e manutenção das contas institucionais Google.

Infraestrutura:

1. Melhoria da conectividade nas Unidades, especialmente as do Interior do Estado, pela PE-Conectado e RNP, com a ativação de links de alta velocidade;
2. Melhoria da infraestrutura (redes física, WiFi, e lógica) das Unidades, através da captação de recursos por emendas parlamentares;
3. Melhoria da infraestrutura e recursos de segurança no *data center* da Reitoria;
4. Migração de serviços para a infraestrutura da ATI e para nuvem.

Segurança da Informação e Comunicação:

1. Estabelecimento do Sistema de Gestão de Segurança da Informação na UPE, por meio da criação do Comitê de Segurança da Informação e da elaboração de Política e Normativas em Segurança da Informação;
2. Adequação à Lei Geral de Proteção de Dados Pessoais (LGPD).

Suporte Técnico:

1. Implantação de processos ITIL, Catálogo e Portifólio de Serviços, e Sistema de Chamados;
2. Disponibilização do pacote Microsoft Office 365 para Educação, para a comunidade acadêmica.

Governança e Processos:

1. Implantação do Escritório de Processos e Gestão de Processos de Negócio em algumas áreas da UPE;
2. Otimização do Sistema Eletrônico de Informações (SEI), para maior adequação aos processos da UPE e melhor atendimento às necessidades dos nossos usuários;
3. Definição de indicadores e métricas para avaliação e monitoramento dos nossos serviços, em relação às necessidades da UPE.

Coordenação Geral:

1. Construção do Plano Diretor de Tecnologia da Informação e Comunicação (PDTIC), como instrumento de diagnóstico, planejamento e gestão de recursos e processos de TIC, com o objetivo de atender as necessidades finalísticas da UPE por um período de tempo;
2. Definição de novo modelo de gestão para o NCTI.

Defini

APÊNDICE A – Relatório Fotográfico



Figura 5 Reunião Gabinete Monitoramento da UPE;



Figura 6 Comunicado Suspensão das aulas;



Figura 7 Reunião da Comissão da Reforma Administrativa;



Figura 8 Foto da Reunião de Acompanhamento dos Convênios UPE em 22_01_2020;



Figura 2: Reuniões de Acompanhamento.planejamento estratégico





POLO CARPINA



ENTRADA DO POLO



SALA DE COORDENAÇÃO



LABORATÓRIO DE INFORMÁTICA



BIBLIOTECA

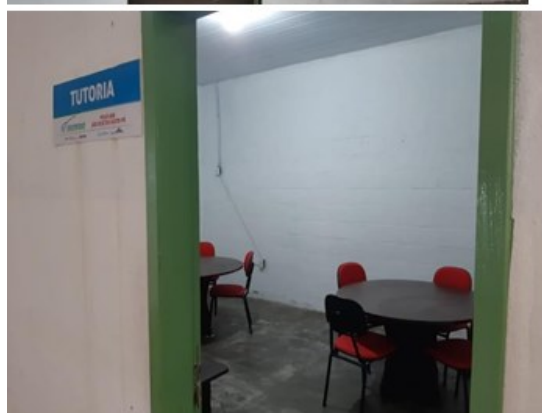


LABORATÓRIO DE FÍSICA

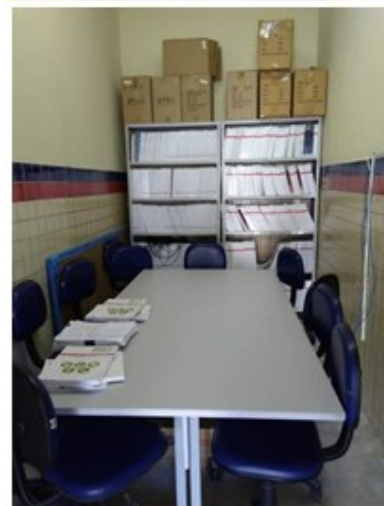


POLO SÃO JOSÉ DO EGITO





POLO GRAVATÁ



POLO – JABOATÃO DOS GUARARAPES



POLO AFRÂNIO



POLO OURICURI



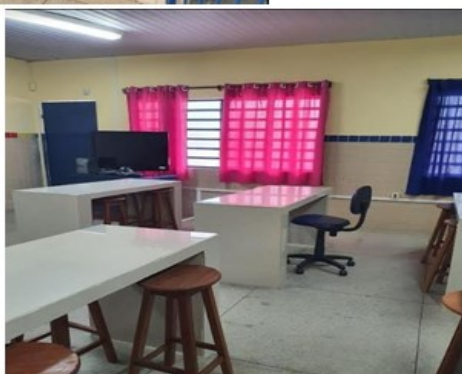
POLO FLORESTA



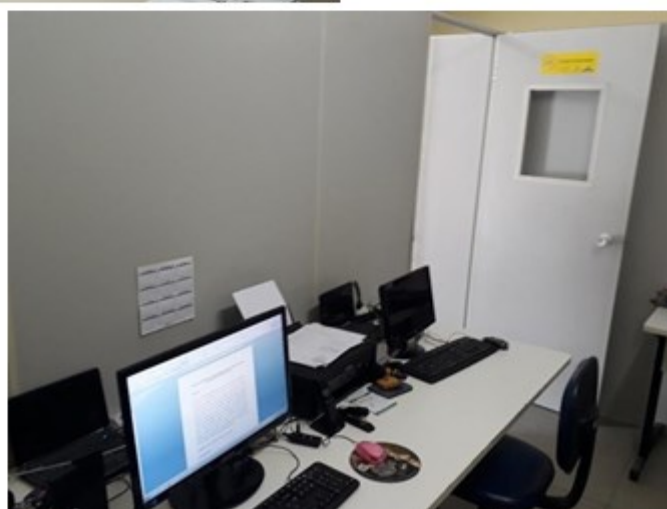
POLO TABIRA



POLO CABROBÓ



POLO SANTA CRUZ DO CAPIBARIBE



POLO PALMARES



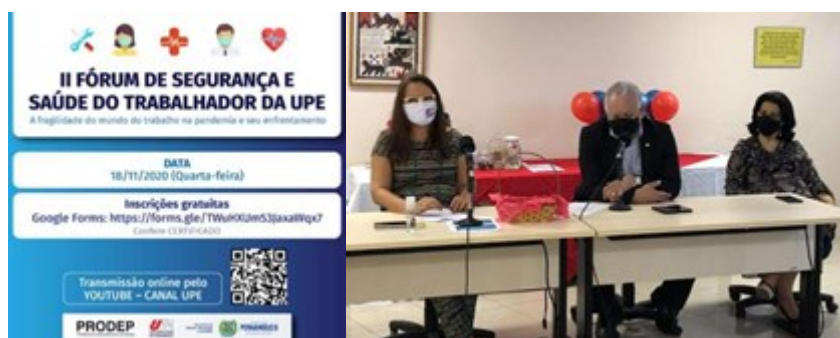
Aquisição de termômetro digital / Programa de Extensão “Viver melhor na UPE”



Aquisição de 07 Totens de pedal com *dispenser* de álcool 70%, Máscaras descartáveis e de tecido e Frascos de álcool gel para cada sala



II Fórum de Segurança e Saúde do Trabalhador da UPE





VI Fórum de Gestão de Pessoas



Elaboração Cartilha para Idosos / COVID



Lives pelo Instagram



2020

Projetos / Conclusão	Fonte dos Recursos	Área em m	Custo Estimado R\$
Acessibilidade no Campus de Garanhuns/AH/H Serviços de Engenharia e Consultoria/Concluído em 2020 (Sem o elevador)	Convênio 815207/2014 MEC/FNDE/UPE e Governo do Estado Fonte: 101	232,37	R\$ 158.224,59



Projetos / Conclusão	Fonte dos Recursos	Área em m	Custo Estimado R\$
Revestimento Interno dos Blocos de Salas de Aula e Circulação no Campus de Garanhuns/ Projctcons Engenharia e Arquitetura Ltda/Concluído em 2020	Cota Global Garanhuns Fonte: 0101.Tesouro Estadual Cédula Orçamentária 0078	1.000,00	R\$ 62.480,00



Projetos / Conclusão	Fonte dos Recursos	Área em m	Custo Estimado R\$
Instalação de lanchonete e copiadora e Requalificação do poço do elevador do Bloco H1 em Arcoverde/Nunes Construtora Firelli/Concluído em 2020	Cota Global Arcoverde Fonte: 0101.Tesouro Estadual Cédula Orçamentária 0078	45,00	R\$ 59.900,00

Projetos / Conclusão	Fonte dos Recursos	Área em m	Custo Estimado R\$
Marquises dos Blocos "C" e "D"/PRONEON Luminosos Ltda-EPP/Concluído em 2020.	Recursos do tesouro Estadual		R\$ 21.000,00



Fórum Coordenadores de graduação 2020 (antes da pandemia: fevereiro/março)



Reunião do GT Psicossocial para início dos trabalhos de 2020 (fevereiro)



Live sobre a situação das atividades acadêmicas de ensino

Atividades acadêmicas durante a quarentena:
informações e orientações da PROGRAD



Prof. Dr. Ernani Martins dos Santos
Pró-reitor de Graduação UPE

DATA: 14 de maio de 2020
Horário: 19h

@upepetrolinaof



LIVE

Live sobre as tecnologias como instrumento do trabalho docente na graduação



PROF. DR. MARIANNE
LOUISE MARINHO
MENDES
PPGFPPi UPE PETROLINA



PROF. DR. ERNANI
MARTINS DOS SANTOS
PPGFPPi UPE PETROLINA

LIVE

AS TECNOLOGIAS
COMO INSTRUMENTOS
DO TRABALHO
DOCENTE

10 DE JUNHO
17H

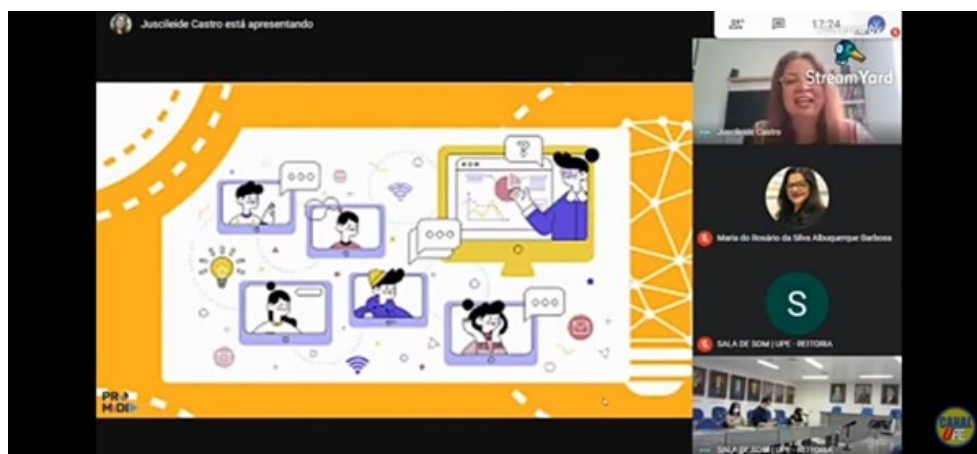
TRANSMISSÃO SIMULTÂNEA
@PPGFPPi



Discussão da implementação do ensino remoto e do ensino híbrido



Palestra de Abertura dos Programas PIBID e Residência Pedagógica no formato remoto



Programa de Extensão Resgatando Sorrisos



CONHECIMENTO SOLIDÁRIO

1ª Etapa - Enfrentar

- 114** Audiovisuais
- 170** Professores
- 107** Estudantes

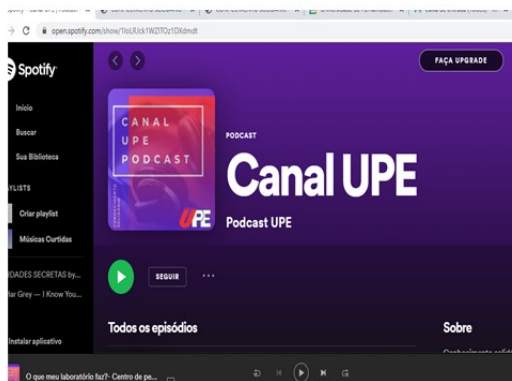
2ª fase - Superação

COVID-19 - ORIENTAÇÕES PARA VELÓRIO E SEPULTAMENTO

Coordenadora:
Prof.ª Lucilene Rafael Aguiar
Campus Santo Amaro - UPE

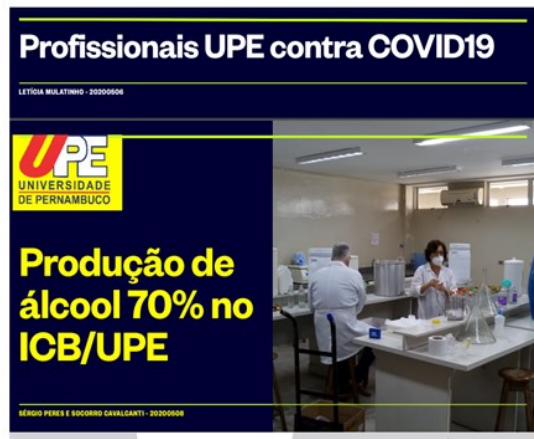
PODCASTS SOLIDÁRIO

- 54** Pod Casts
- 110** Estudantes
- 88** Professores
- 06** Plataformas streamy
- 02** Rádios
- 7.000** sportify



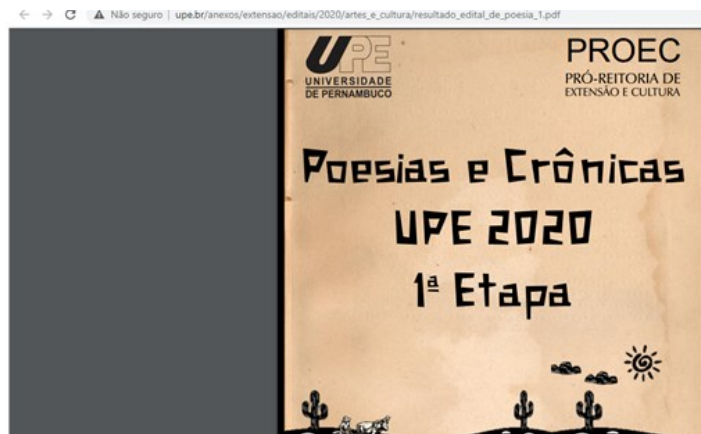
MOSTRAS FOTOGRÁFICAS

04
Mostras
fotográficas
91
Fotografias
47
Professores



CRÔNICAS E POESIAS

18
Textos
publicados
32
Professores



CONTÉUDO
 Conceito de comunicação pública;
 Técnicas de fotografia e de vídeo;
 Processos técnicos de edição do audiovisual.

PÚBLICO ALVO
 Prioritariamente docentes e/ou técnicos, com potencial para apoiar a produção de narrativas em audiovisuais nas Unidades da UPE. Estudantes poderão ocupar vaga não ocupada por docentes e/ou técnicos.

EQUIPAMENTOS NECESSÁRIOS AOS PARTICIPANTES
 Aparelho de celular (pessoa) para registro de imagens;
 Computador, para edição do vídeo.

NÚMERO DE PARTICIPANTES
 02 participantes por Unidade (Campus).
 As inscrições devem ser encaminhadas para coordenador setorial de extensão de cada Unidade.

MODALIDADE
 Ensino à distância via Google meet e Google sala de aula (educação aberta digital)

DIAS E HORAS
 14, 15 e 16 de julho de 2020.
 09h - 12h | 14h - 16h.

5ª OFICINA
NARRATIVAS EM
ÁUDIOVISUAIS
DA UPE




▶ EDITAL 007/2020

UPE
 UNIVERSIDADE
 DE PERNAMBUCO

Formação continuada de docentes universitários no uso de plataformas digitais em atividades de extensão

Participe, envie sua proposta.
 Mais informações:
<http://www.upe.br/editais2.html>

PROEC
 PRÓ-REITORIA DE
 EXTENSÃO E CULTURA

