



RELATÓRIO ANUAL – 2021

FUNDAÇÃO HEMOPE

Governo do Estado de Pernambuco

Secretaria Estadual de Saúde

Secretário da Saúde de Pernambuco: André Longo Araújo de Melo

Diretora Presidente	<i>Gessyanne Vale Paulino</i>
Diretora de Articulação	<i>Suely Cristina d Almeida Silva</i>
Diretora Administrativa e Financeira	<i>Rita de Cássia Buarque Carminha</i>
Diretora de Hemoterapia	<i>Anna Fausta Cavalcante de Oliveira</i>
Diretora de Hematologia	<i>Bruna Pontes Duarte</i>
Chefe de Ensino e Pesquisa	<i>Maria do Carmo Valgueiro</i>
Coordenadora Financeira	<i>Izabelle Larissa Lopes Souza</i>
Coordenadora Administrativa	<i>Kenia de Arruda Pereira da Silva</i>
Coordenadora de Ações Estratégica	<i>Maria Flora Sabino Costa</i>

O ano de 2021 foi marcado pelo recrudescimento da pandemia de Covid-19, mais casos confirmados e óbitos foram registrados no Brasil, e também pela esperança de contenção da pandemia. Iniciamos o ano com a vacina contra o Covid-19, o que representou o primeiro passo em direção ao fim da pandemia do novo coronavírus e a diminuição de óbitos. Os servidores do Hemope foram vacinados e foi garantida, no segundo semestre, a segunda dose.

O Comitê de Acompanhamento e Contenção da Pandemia do Covid-19, instituído por meio da portaria presidência nº14/2020, continuou funcionando e orientando as ações implementadas para o enfrentamento da pandemia nos espaços da Fundação Hemope, ainda perdurou medidas de distanciamento, do uso de álcool, de restrições de visitas, de restrição de consultas, de procedimentos principalmente nos momentos de lockdown, além do cuidado necessário para o acolhimento do doador de modo que não houvesse desabastecimento de sangue para os demais serviços de saúde do estado.

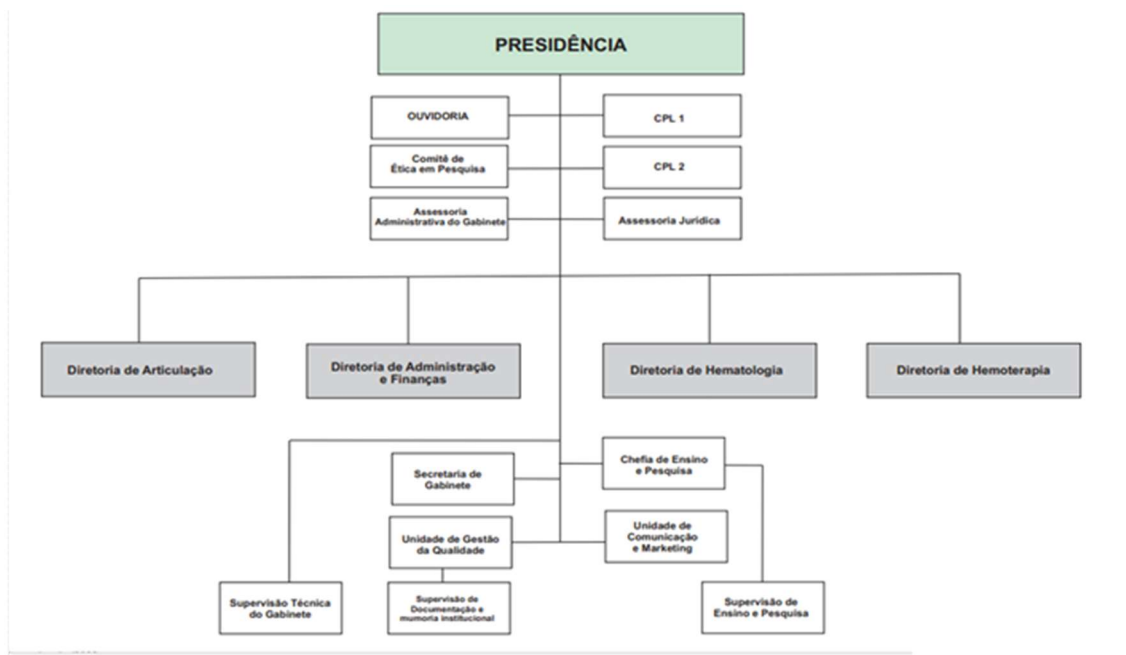
O estoque de sangue esteve crítico, durante quase todo o ano, em função da pandemia do Covid-19. Para esta situação, foi reforçada a coleta externa de doação de sangue na área de abrangência do Hemocentro Recife, aumentando candidatos a doações de sangue em 42% e também houve um aumento de doadores nos demais hemocentros.

A pandemia também impactou nos procedimentos realizados no hospital, consequentemente no atendimento ao paciente e nos recursos financeiros repassados pelo Ministério da Saúde condicionados a produção, porém houve um pequeno aumento quando comparado com 2020.

O presente relatório apresenta as ações realizadas pelas diretorias em 2021.

ESTRUTURA DE GOVERNANÇA

A estrutura organizacional da Fundação Hemope é composta pela Presidência, Diretoria de Hemoterapia, Diretoria de Hematologia, Diretoria de Articulação, Diretoria Administrativa e Financeira e Assessoria Jurídica, Comissões de licitação I e II, que trabalham de forma articulada para o cumprimento das atribuições, obedecendo aos requisitos legais, buscando atender os anseios das partes interessadas.

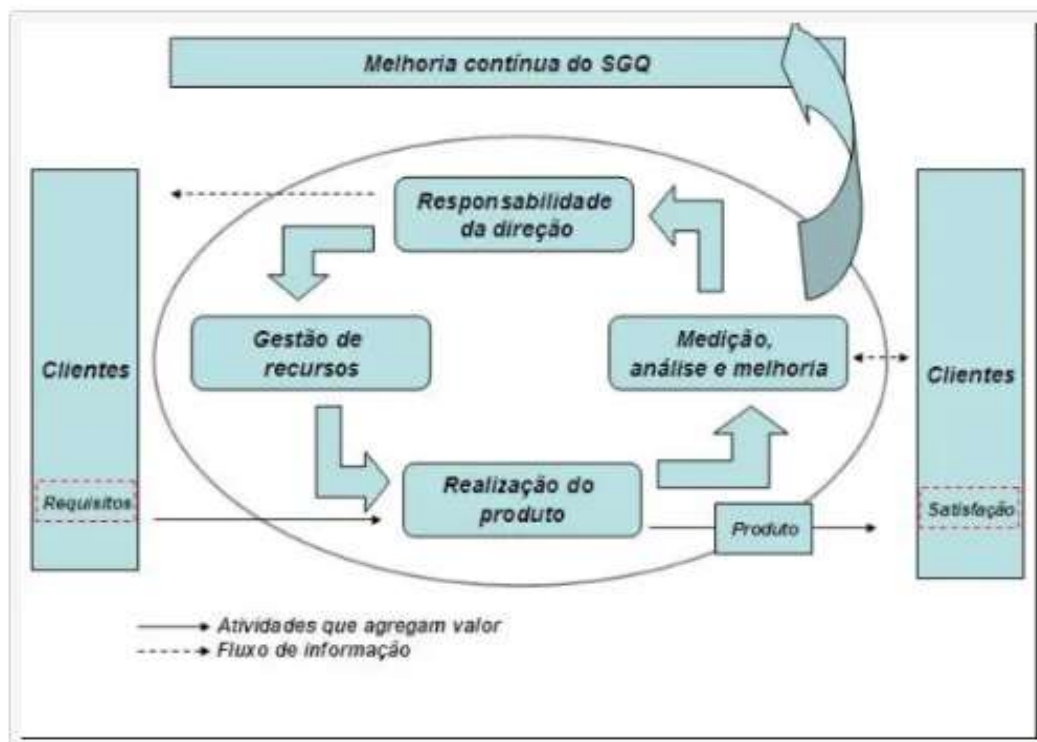


Sistema de Gestão da Qualidade

O Sistema de Gestão da Qualidade foi implantado e baseado na NBR ISO 9001:2015, que especifica os requisitos dos processos organizativos, de forma a assegurar que os produtos oferecidos tenham segurança e qualidade e atendendo aos preceitos legais, objetivando aumentar a satisfação dos clientes.

Na hemoterapia, os processos estão estruturados em 11 macroprocessos e 266 procedimentos operacionais padrão - POP, que descrevem e/ou documentam os processos de trabalho. A Hematologia vem implantando sistema de qualidade por meio do Núcleo de Segurança do Paciente.

Por meio das reuniões de análise crítica, momento em que a alta direção e gestores avaliam criticamente o desempenho da organização, o grau de satisfação dos clientes e deliberam sobre as ações de melhoria.



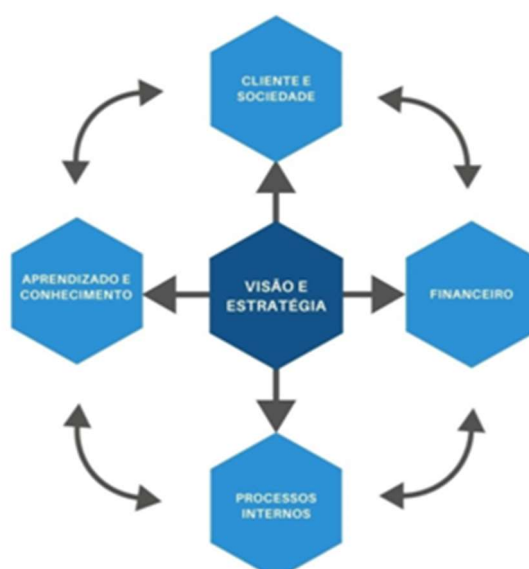
Medição do Sistema

O Sistema de Medição e Desempenho Organizacional da Fundação Hemope é composto por indicadores classificados em Estratégicos e Gerenciais, sendo 10 indicadores de desempenho e 81 gerenciais.

Eles são monitorados e avaliados em intervalos regulares pelos setores e quando não atingem a meta estabelecida, é elaborado plano de ação.

No Plano Estratégico da Fundação Hemope, os indicadores estão relacionados aos objetivos estratégicos existentes em cada perspectiva, conforme imagem abaixo.

As informações geradas através de indicadores, são classificadas e norteiam a tomada de decisão nas reuniões de análise crítica, realizadas quadrimestralmente.



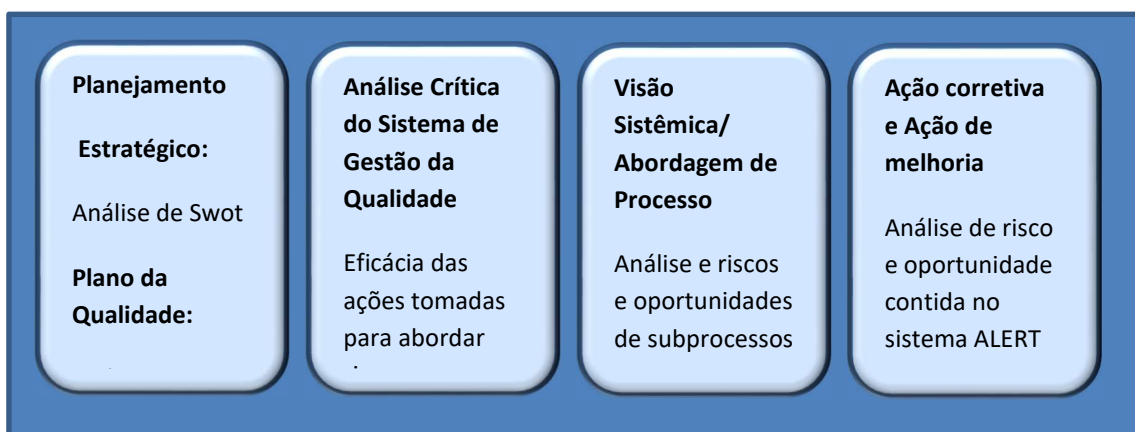
Monitoramento e Acompanhamento do Sistema de Gestão da Qualidade

A conformidade aos requisitos legais, regulamentares e padrões é monitorada através dos registros de não conformidade no sistema ALERT. Estes registros são tratados e a eficácia da ação analisada.

Riscos e Oportunidades

Os riscos e Oportunidades são identificados em toda fase do Sistema de Gestão da Qualidade, conforme figura abaixo:

Análise de Riscos e Oportunidades na estrutura do SGQ



As metodologias acima apresentadas permitem que os riscos sejam pontuados para priorizar as ações a serem realizadas. Uma vez identificado, e de acordo com a gravidade do risco, o mesmo deverá ser mitigado através de ações de melhoria.

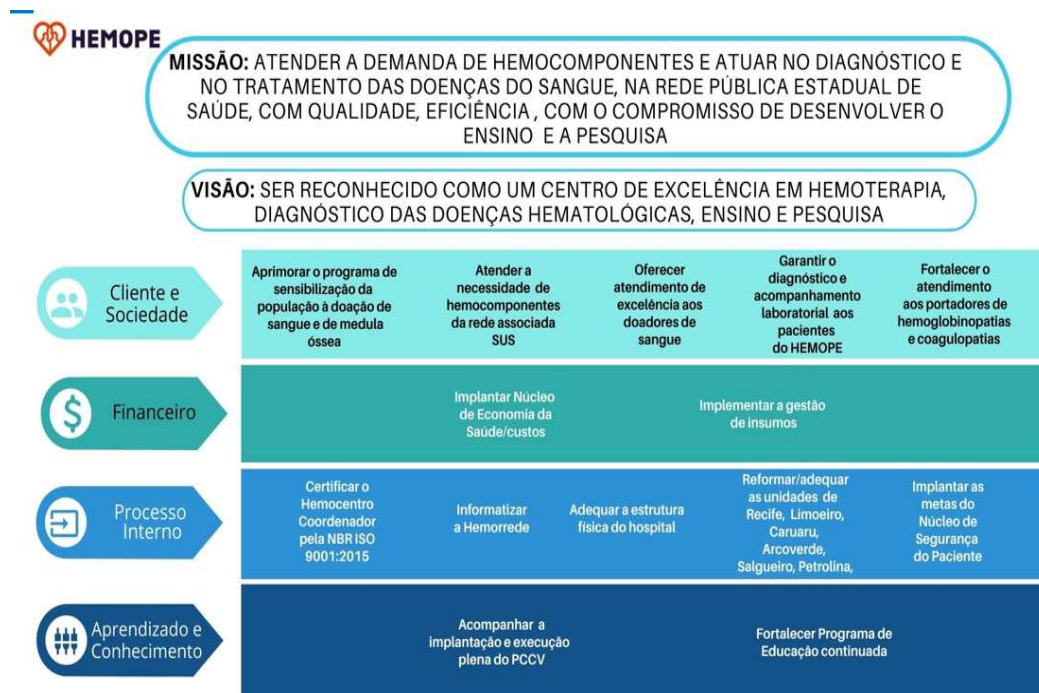
O gerenciamento de riscos e oportunidades está descrito no manual MA QUAL 002.

ESTRATÉGIAS E PLANOS

Formulação das estratégias

Em 2019, através da ferramenta SWOT, foram analisados os cenários internos e externos e o resultado desta análise apontou as estratégias que deveriam ser perseguidas, considerando os requisitos das partes interessadas, sustentabilidade e recursos.

Resultado das diretrizes estratégicas para o período 2021-2023.



Implementação das estratégias

Definidas as estratégias, foi construído o sistema de medição, para aferir o desempenho. As metas foram determinadas e as estratégias desdobradas em planos operacionais.

Análise do desempenho

O desempenho do plano estratégico é avaliado semestralmente, nas reuniões de avaliação, que leva em consideração os requisitos das partes interessadas, alcance das metas, variáveis dos ambientes interno e externo.

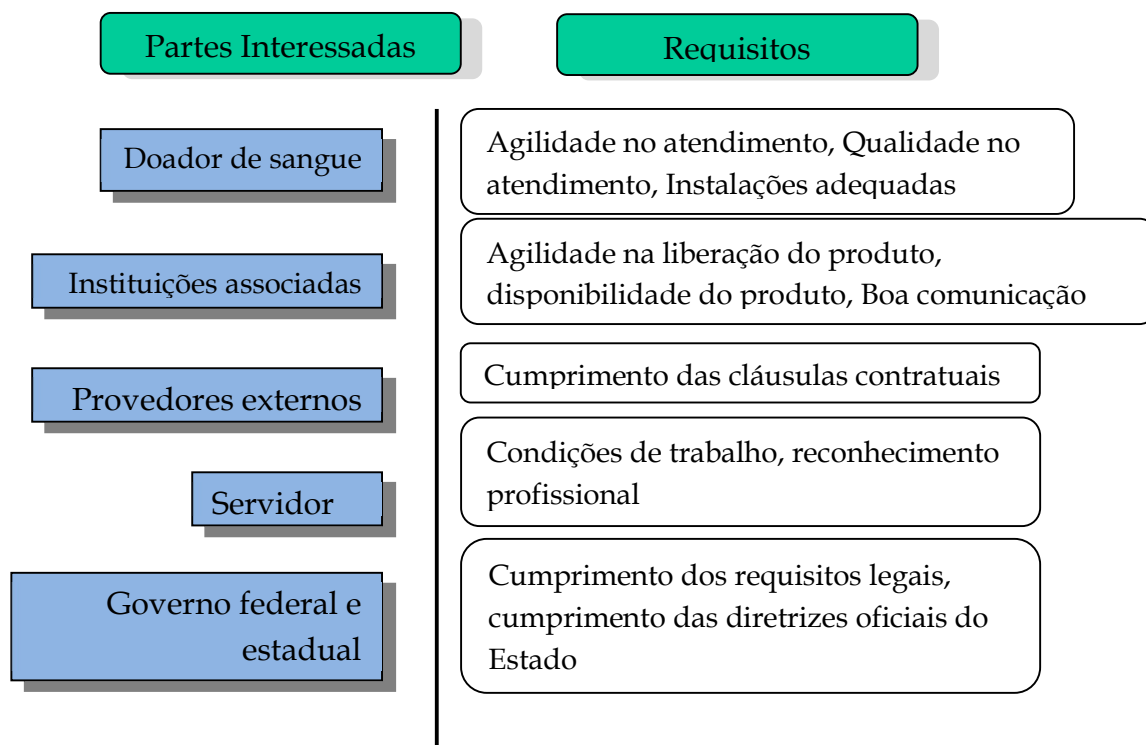
O acompanhamento da execução dos planos operacionais se dá bimensalmente.

Desempenho do Plano Estratégico em 2021

INDICADORES DO PLANEJAMENTO ESTRATÉGICO			
Indicadores	Sentido do indicador	2021	
		Meta	Resultado alcançado
Taxa de Doadores de Sangue Repetição	↑	32,50%	27,51%
Atendimento à necessidade de Hemocomponentes de Instituições Associadas SUS	↑	90%	77,66%
Índice de Tempo Médio de Doação	↓	02:00h	01:13h
Índice de Doação de Coleta Externa	↑	4.800/ano	3.245/ano
Taxa Mensal do REDOME	↑	95%	91,04%
Taxa de Satisfação do Cliente Doador	↑	90%	90,23%
Taxa de Satisfação das Instituições Associadas SUS	↑	90%	84,32%
Índice de Atendimento Ambulatorial a Pacientes Portadores de Hemoglobinopatias e Coagulopatias	↑	6.264/ano	4.073/ano
Taxa de Exames Laboratoriais Realizados	↑	90%	87,91%
Taxa de Pacientes Identificados Corretamente	↑	85%	95,16%
Taxa de Aceitação de Intervenção Farmacêutica	↑	60%	78,10%
Índice de Dispensação de Medicamentos com Erro de Digitação	↓	5%	4,80%
Taxa de Treinamento de Pessoal	↑	51%	32,53%
Índice de Perda de Produtos	↓	1,40%	0,57%

COMPROMISSO COM AS PARTES INTERESSADAS

De acordo com o sistema de gestão da qualidade, existem requisitos que atendam as necessidades das partes interessadas nos produtos e atendimento do Hemope, são eles:



Relacionamento com cidadão-usuário

Entender as necessidades e expectativas das partes interessadas assumiu um papel fundamental na estruturação de uma Instituição sustentável que mantém claro, junto à população, a missão que exerce, aproveitando oportunidades e criando defesas contra ameaças. Ciente disso, o Hemope instituiu a prática de avaliar a satisfação dos usuários, através da pesquisa aplicada e da Ouvidoria.

Comunicação

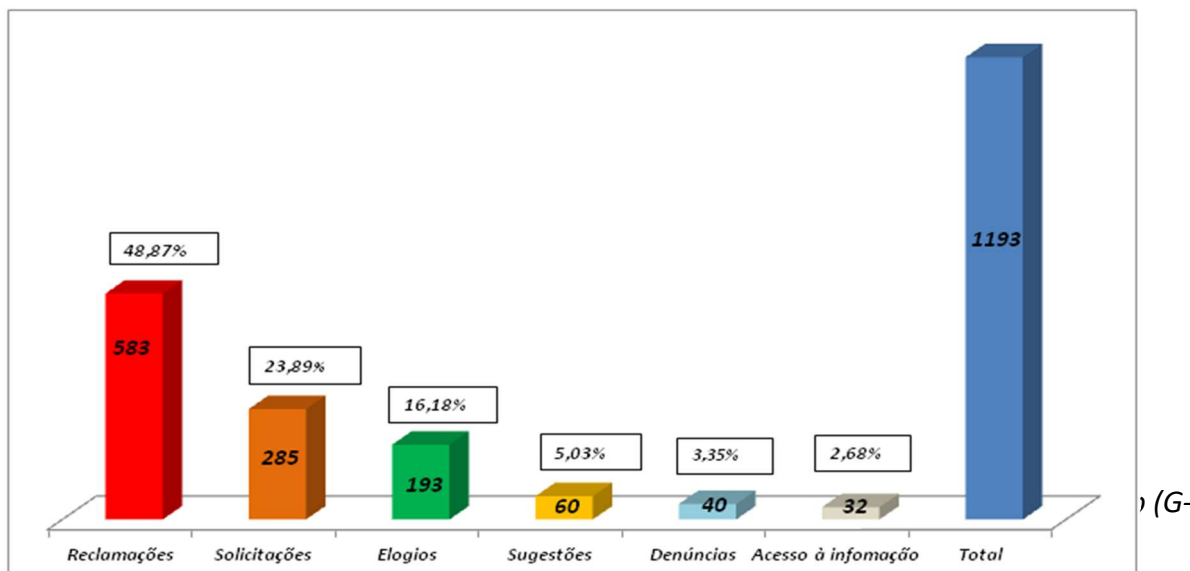
Através do site, o Hemope mantém informações de interesse da população, tais como: localização das unidades do Estado, horário de funcionamento, endereços, campanhas, requisitos para doar sangue, etc. Em atendimento à Lei de Acesso à Informação, no site também constam informações oficiais do Hemope: Execução financeira e orçamentária, execução de convênios, relatórios de auditorias, propondo transparência ao trabalho da gestão para toda a população.

Além do site, o Hemope mantém comunicação através das redes sociais que são utilizadas para convocar doadores específicos, informar sobre as campanhas, etc.

Canal de relacionamento

A Ouvidoria é um canal aberto com o cidadão, doadores de sangue, pacientes e instituições associadas que recebe as diversas manifestações, que são tratadas e respostas enviadas para o manifestante.

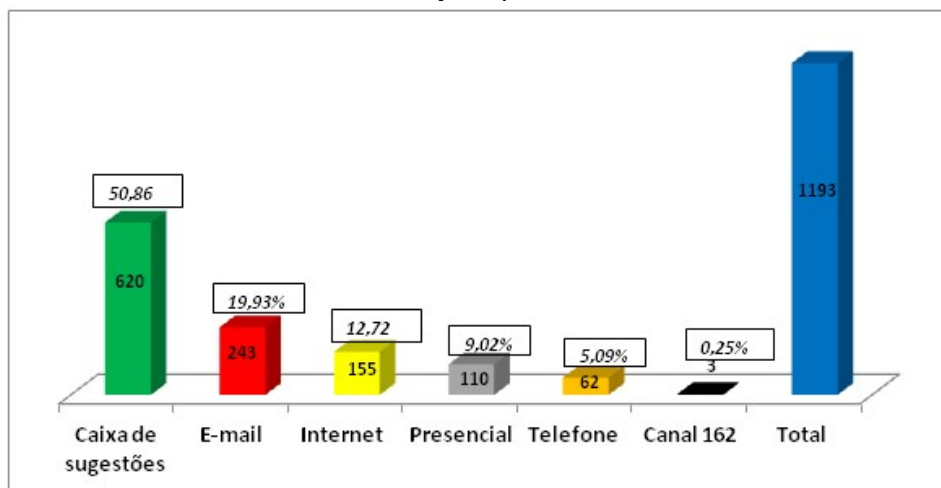
Origem das manifestações



Fonte: Sistema de Gestão do Conhecimento da Ouvidoria Geral de Pernambuco (G-con), 2021.

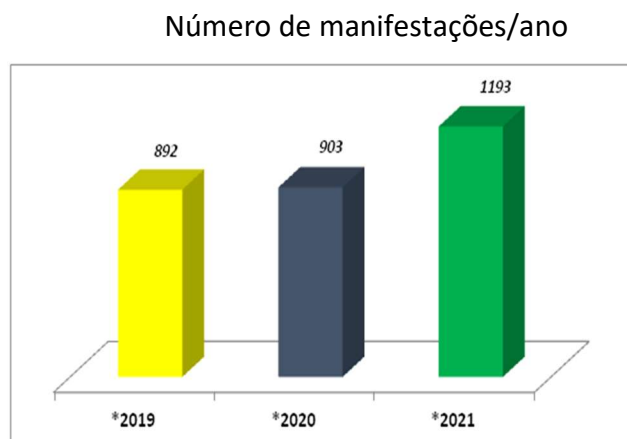
O canal mais utilizado pelo cidadão para realizar manifestações são as caixas de sugestões, disponibilizadas nos setores de recepção do doador, copa do doador, recepção do ambulatório, recepção de exames do Hospital, enfermaria do Hospital, expedição de Hemocomponentes, recepção da sala de transfusão e recepção do Serviço de Pronto Atendimento (SPA), mesmo diante da Pandemia do Covid-19, o número de manifestações recebidas pelas caixas de sugestões em 2021 cresceu (20,1%) comparando ao ano de 2020, que foram registradas 495 manifestações.

Manifestações por natureza



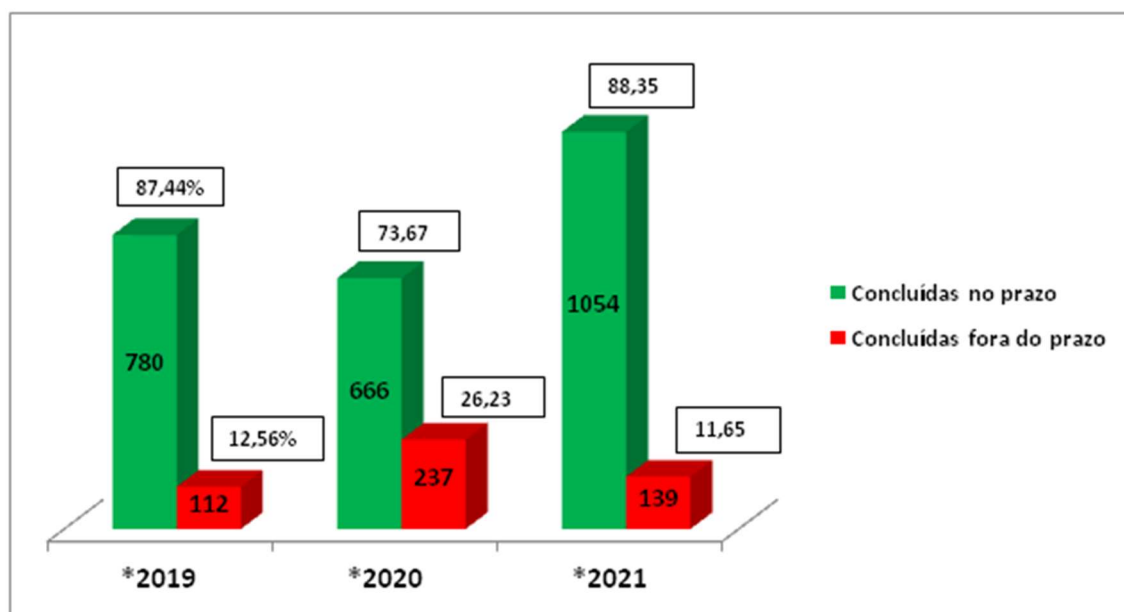
Fonte: Sistema de Gestão do Conhecimento da Ouvidoria Geral de Pernambuco (G-con), 2021.

Conforme o gráfico abaixo, no tocante às manifestações recebidas e devidamente respondidas ao usuário, no ano de 2019 a Ouvidoria registrou 892 manifestações, em 2020 a quantidade aumentou para 903 manifestações, sendo (1,21%) a mais que o ano de 2019. Pode-se verificar que, em 2021, apesar da pandemia da COVID-19, o número de manifestações cresceu, onde foi contabilizado 1.193 manifestações que representa um crescimento de (24,3%) comparado a 2020.



Fonte: Sistema de Gestão do Conhecimento da Ouvidoria Geral de Pernambuco (G-con), 2021.

De acordo com a Ouvidoria Geral do Estado de Pernambuco, a meta de resolutividade das Ouvidorias do Poder Executivo Estadual deverá ser acima de 85%. Pode-se verificar que, em 2019, a Ouvidoria do Hemope alcançou a meta de 87,44%. Em 2020, aconteceu uma diminuição em torno de (13,77%). Porém, em 2021, apesar da pandemia da Covid-19 ter atingido seu auge, a resolutividade aumentou em 14,91%, alcançando a meta de 88,35% nas manifestações recebidas. Resolutividade da Ouvidoria do Hemope

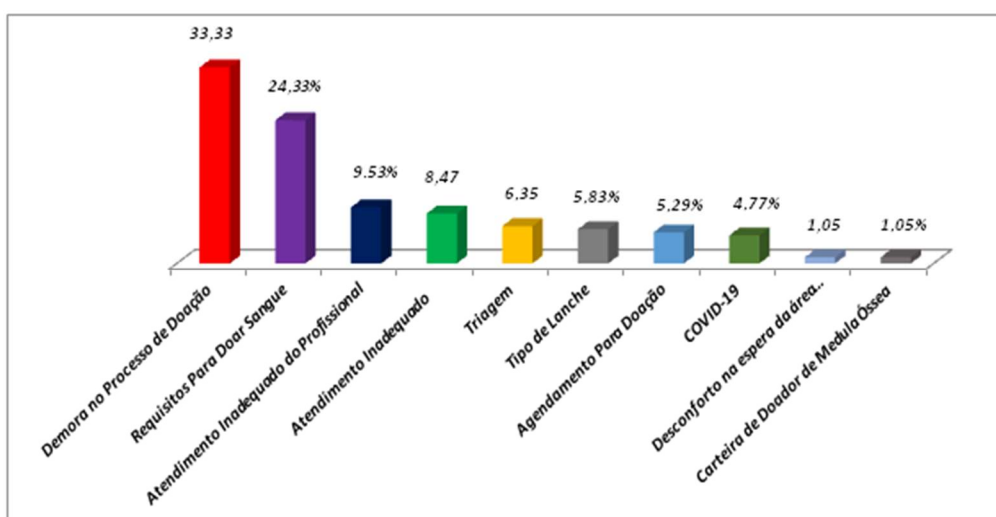


Fonte: Sistema de Gestão do Conhecimento da Ouvidoria Geral de Pernambuco (G-con), 2021.

As reclamações dos doadores foram analisadas a partir do indicador de taxa de reclamação do cliente doador, no período de janeiro a dezembro de 2021. A meta foi estimada em (0,36%) até junho, sendo modificada para (0,40%) em julho de 2021, em função da análise da série histórica do indicador.

Dentre o total de reclamações da hemoterapia, os 10 (dez) motivos mais frequentes foram: demora no processo de doação com 63 reclamações (33,33%), os meses que mais demandaram foram fevereiro, julho e novembro; requisitos para doar sangue com 46 reclamações (24,33%), os meses mais demandados foram fevereiro, abril e julho; atendimento inadequado do profissional com 18 reclamações (9,53%), sendo os meses mais demandados julho, novembro e dezembro; atendimento inadequado com 16 reclamações (8,47%) os meses mais demandados foram , fevereiro e outubro; triagem clínica com 12 reclamações (6,35%), os meses mais demandados julho, agosto e outubro; tipo do lanche com 11 reclamações (5,83%) sendo os meses mais demandados fevereiro, agosto e dezembro; agendamento para doação com 10 reclamações (5,29%), os meses mais demandados foram maio, agosto e novembro; COVID-19 com 9 reclamações (4,77%), os meses mais demandados abril, junho e novembro; desconforto na espera da área externa (toldo) com 2 reclamações (1,05%), os meses mais demandados setembro e novembro; carteira do doador de medula óssea com 2 reclamações (1,05%), os meses mais demandados maio e agosto.

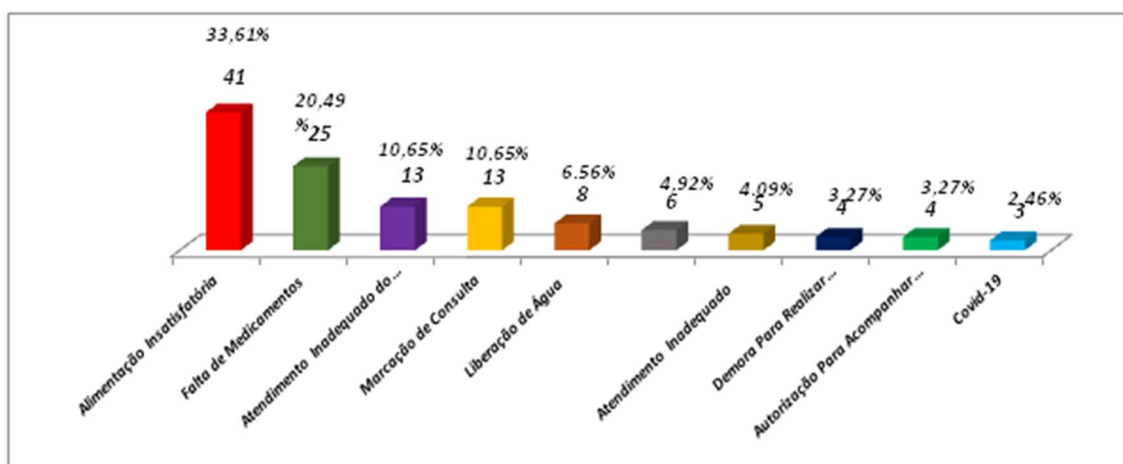
Reclamações mais frequentes dos doadores



Fonte: Sistema de Gestão do Conhecimento da Ouvidoria Geral de Pernambuco (G-con), 2021.

As reclamações dos pacientes foram analisadas a partir do indicador de taxa de reclamação do cliente da Hematologia, no período de janeiro a dezembro de 2021. A meta proposta para esse indicador foi estimada em (0,15%). No período citado os 10(dez) motivos mais reclamados foram: alimentação insatisfatória com 41 reclamações (33,61%), sendo os meses mais demandados abril, outubro e novembro; falta de medicamentos com 25 reclamações (20,49%), sendo os meses mais demandados março, setembro e dezembro; atendimento inadequado do profissional com 13 reclamações (10,65%), os meses mais demandados: março, abril e novembro; marcação de consulta com 13 reclamações (10,65%) e os meses mais demandados fevereiro, março e novembro; liberação de água com 8 reclamações (6,56%), o mês mais demandado foi o de abril; espera para o atendimento médico com 6 reclamações (4,92%), sendo os meses mais demandados maio, novembro e dezembro; atendimento inadequado com 5 reclamações (4,09%) sendo o mês de março mais demandado; demora para realizar transfusão de sangue com 4 reclamações (3,27%) sendo os meses mais demandados maio, julho e setembro; autorização para acompanhar paciente com 4 reclamações (3,27%) sendo os meses mais demandados julho e setembro; covid-19 com 3 reclamações (2,46%), sendo os meses mais demandados março e junho. Reclamações pacientes.

Motivos de Reclamações na Ouvidoria

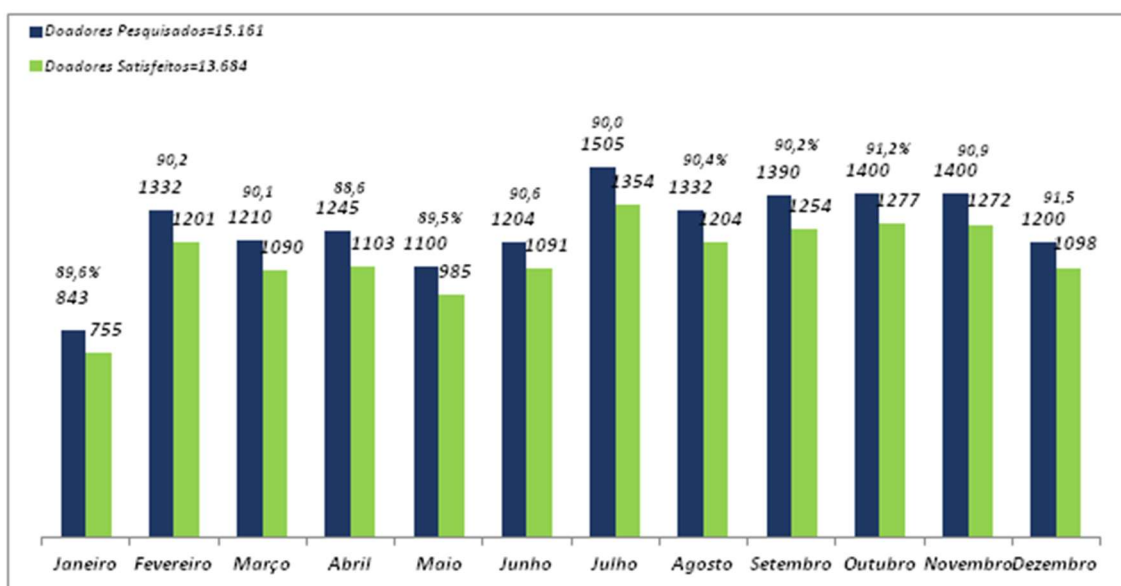


Fonte: Sistema de Gestão do Conhecimento da Ouvidoria Geral de Pernambuco (G-con), 2021.

Pesquisa de satisfação dos doadores

A taxa de satisfação do doador é medida mensalmente e tem como meta alcançar (90%) de satisfação dos clientes doadores. A média anual em 2021 obteve um resultado de (90,23%), a meta proposta não foi atingida nos meses de janeiro, abril e maio. Os três motivos mais reclamados foram: tempo de espera com uma média anual de insatisfação de (18,50%); tipo de lanche com uma média insatisfatória de (6,77%) e conforto das instalações com uma média de (6,53%) de insatisfeitos. Relacionando com o ano anterior, a média de satisfação anual subiu (1,33%). O motivo tempo de espera teve uma diminuição na insatisfação em (7,7%); o tipo de lanche teve uma diminuição de (3,63%) na insatisfação e conforto das instalações teve diminuição na insatisfação em (1,77%). Diante dos resultados apresentados foram trabalhados planos de ações durante o ano de 2021 para aumento da satisfação dos doadores, essas ações se expressaram nos resultados, uma vez que, a média de satisfação do doador cresceu consideravelmente.

Taxa de satisfação de doadores

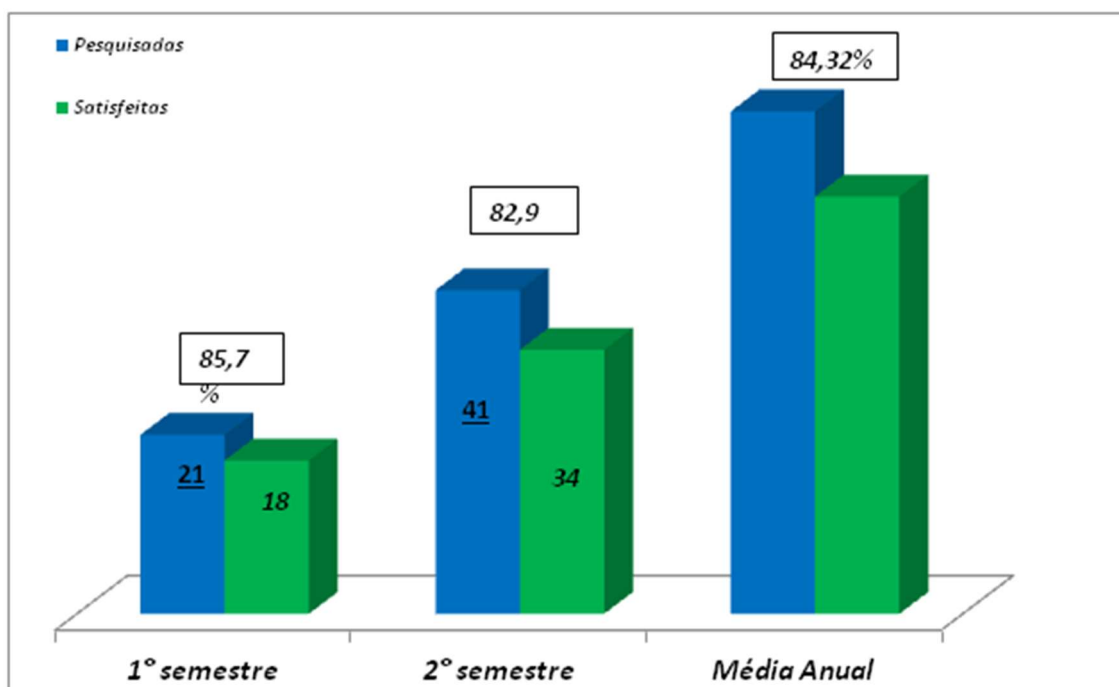


Fonte: Pesquisa de satisfação do cliente doador, 2021.

Pesquisa de satisfação das Instituições Associadas.

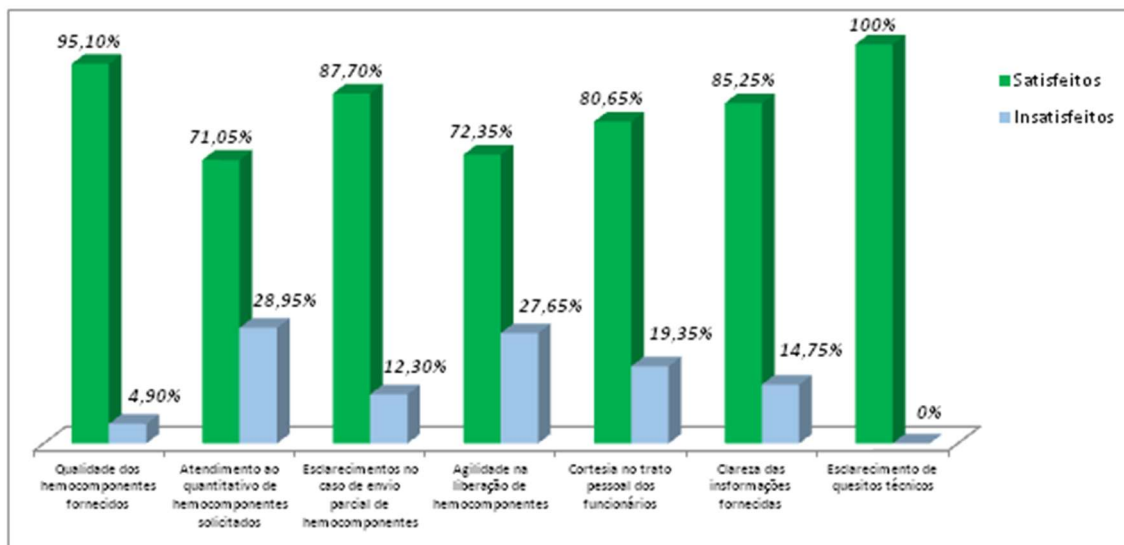
A meta do indicador Taxa de satisfação do cliente de instituições associadas, avaliada semestralmente, é de 90%. A média anual de 2021 resultou (84,32%) de satisfação, não atingindo a meta proposta. Os motivos citados que obtiveram o maior índice de insatisfação foram: atendimento ao quantitativo de hemocomponentes solicitados com (28,95%); agilidade na liberação de hemocomponentes com (27,65%) e cortesia no trato pessoal dos funcionários com (19,35%) de insatisfação. Em comparação com o ano anterior houve um acréscimo de (5,4%) na satisfação do cliente instituições associadas. Assim como no semestre anterior, a qualidade de hemocomponentes não teve insatisfação por parte das instituições associadas. Diante dos resultados apresentados foram trabalhados planos de ações durante o ano de 2021 para aumento da satisfação das instituições associadas. Houve um maior envolvimento das áreas, o que resultou em maior participação das instituições na pesquisa, onde o número de respostas da pesquisa de satisfação subiu de 21 no primeiro semestre para 41 no segundo semestre.

Taxa de satisfação das instituições associadas



Fonte: Pesquisa de satisfação do cliente doador, 2021.

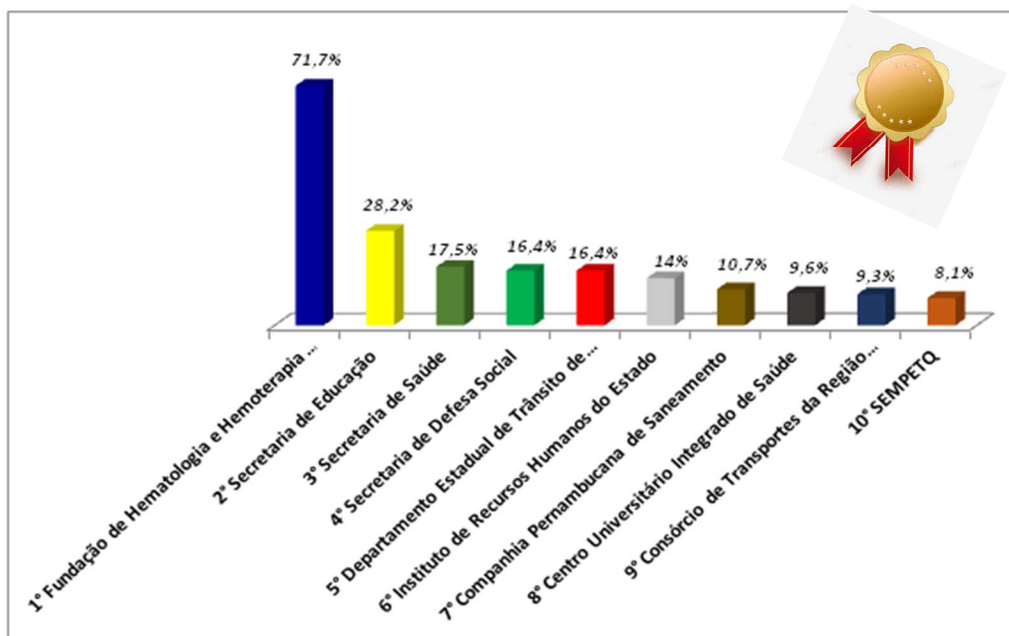
Pesquisa de satisfação das instituições associadas



Fonte: Pesquisa de satisfação do cliente doador, 2021.

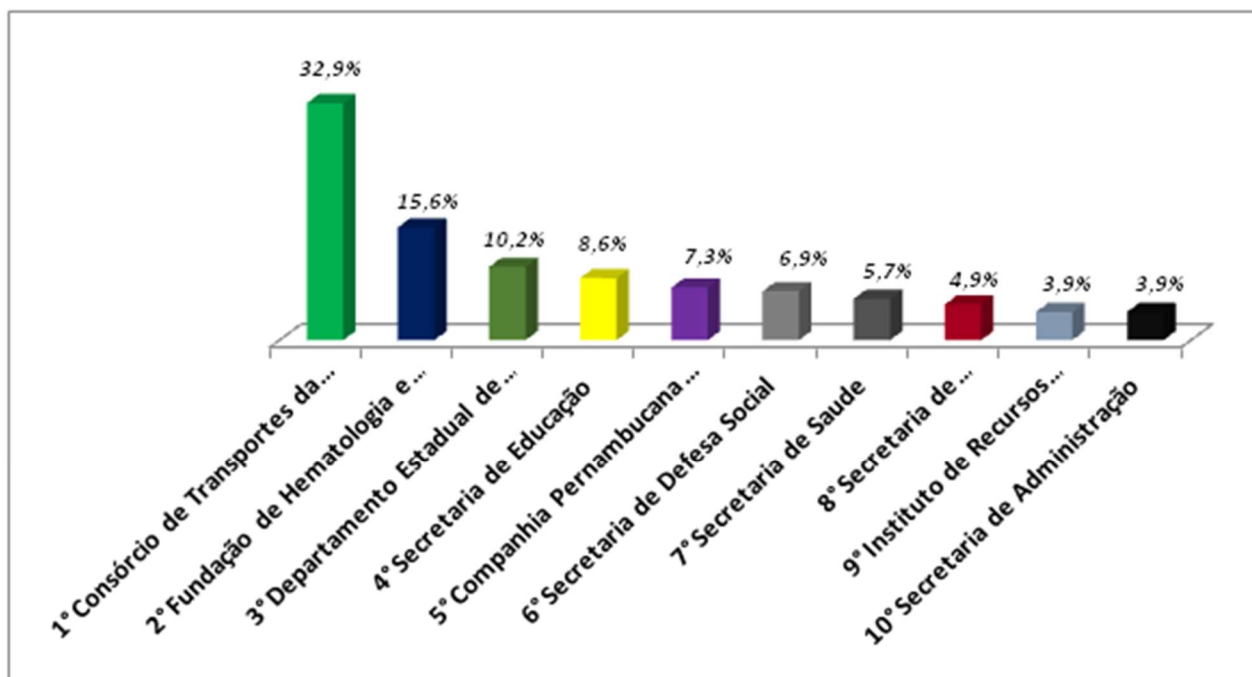
Em 2021, houve uma avaliação de todas as Ouvidorias do governo do estado de Pernambuco, o que resultou em primeiro lugar em elogios e em segundo lugar em sugestões para a Ouvidoria do Hemope.

Avaliação das organizações - 1º lugar em elogios



Fonte: Sistema de Gestão do Conhecimento da Ouvidoria Geral de Pernambuco (G-con), 2021.

Avaliação das organizações - 2º lugar em sugestões



Fonte: Sistema de Gestão do Conhecimento da Ouvidoria Geral de Pernambuco (G-con), 2021.

GESTÃO DE PESSOAS

O Hemope contou com 1.194 servidores efetivos, sendo vínculo próprio e cedido de outros órgãos, além de contratados por seleções simplificadas, realizadas para atender as necessidades geradas pela pandemia do Covid-19, para desenvolver sua missão, planejamento e atendimento aos clientes (doadores e instituições associadas) e pacientes, conforme quadro abaixo.

QUADRO DE PESSOAL												
VÍNCULO	QUANTITATIVO											
	JAN	FEV	MAR	ABR	MAI	JUN	JUL	AGO	SET	OUT	NOV	DEZ
HEMOPE EFETIVOS	661	660	660	659	659	650	650	649	649	646	643	642
HEMOPE CLT	2	2	2	2	2	2	2	2	2	2	2	2
HEMOPE COMISSIONADO	9	9	9	9	9	9	9	9	9	9	9	9
CEDIDOS AO HEMOPE	401	403	404	389	424	422	422	424	416	414	414	421
CTD	3	3	60	82	93	104	116	125	124	122	124	120
TOTAL	1076	1077	1135	1141	1187	1187	1199	1209	1200	1193	1192	1194

Fonte: GGP/DIRART

DISTRIBUIÇÃO DE SERVIDORES POR CARGO (DEZ/2021)			
HEMOPE		CEDIDOS AO HEMOPE	
CARGO	QUANTITATIVO	NÍVEL	QUANTITATIVO
HEMO BÁSICO	120	ELEMENTAR	32
HEMO ASSISTENTE	362	MÉDIO	207
HEMO TÉCNICO CIENTÍFICO	119	SUPERIOR NÃO MÉDICO	87
HEMO MÉDICO	42	MÉDICO	88
TOTAL	643		414

Fonte: GGP/DIRART

Situação das saídas dos servidores do Hemope - 2021

RELATÓRIO DAS SAÍDAS DEFINITIVAS	
TIPO DE SAÍDA	QUANTITATIVO
APOSENTADORIA	11
EXONERAÇÃO	06
FALECIMENTO	05
RETORNO AO ÓRGÃO DE ORIGEM	15

Fonte: GGP/DIRART

Situação dos afastamentos dos servidores do Hemope - 2021

AFASTAMENTOS POR LICENÇA PRÊMIO		
MÊS	VÍNCULO	QUANTITATIVO
JANEIRO	HEMOPE	19
	À DISPOSIÇÃO	2
FEVEREIRO	HEMOPE	19
	À DISPOSIÇÃO	4
MARÇO	HEMOPE	17
	À DISPOSIÇÃO	3
ABRIL	HEMOPE	23
	À DISPOSIÇÃO	5
MAIO	HEMOPE	25
	À DISPOSIÇÃO	7
JUNHO	HEMOPE	27
	À DISPOSIÇÃO	8
JULHO	HEMOPE	29
	À DISPOSIÇÃO	8
AGOSTO	HEMOPE	30
	À DISPOSIÇÃO	6
SETEMBRO	HEMOPE	29
	À DISPOSIÇÃO	6
OUTUBRO	HEMOPE	26
	À DISPOSIÇÃO	4
NOVEMBRO	HEMOPE	26
	À DISPOSIÇÃO	3
DEZEMBRO	HEMOPE	7
	À DISPOSIÇÃO	4
	TOTAL	337

Fonte: GGP/DIRART

Desenvolvimento da força de trabalho

Capacitação

Os treinamentos são planejados, no segundo semestre de cada ano, por meio da LNT – Levantamento das Necessidades de Treinamento.

A Gerência de Gestão de Pessoas, em setembro, encaminha às diretorias o formulário do LNT, a fim de que as áreas programem suas capacitações, conforme necessidade, tendo como critérios: sistema Alert, avaliação de desempenho, relatório de auditoria, planejamento estratégico, resultado de relatório de ouvidoria e pesquisa de satisfação e reclamação do cliente, com devolução até novembro. Posteriormente, há validação e aprovação das diretorias.

Alguns treinamentos são classificados como obrigatórios, anualmente, todos os servidores e colaboradores da Instituição realizam os mesmos, em razão da implantação do sistema de gestão da qualidade. São eles: Biossegurança, Informática e Qualidade, a serem ofertados e gerenciados pela Gestão de Pessoas, rotineiramente, utilizam do formato de videoaulas e avaliação de aprendizado (prova);

Existem também os treinamentos específicos de cada área como os SIPOCs, POPs e Manuais, a serem executados pelos próprios responsáveis das áreas, com avaliação de aprendizado e avaliação de eficácia.

TREINAMENTOS REALIZADOS EM 2021	
TIPO	QUANTIDADE
Treinamentos periódicos (Qualidade, Informática, Biossegurança e Específicos)	87
Cursos e Eventos Técnicos Científicos (Congressos, Seminários, Encontros)	16
Demais treinamentos	12
TOTAL	115

Fonte: GGP/DIRART

Ainda sente-se o efeito da pandemia de Covid19 nos treinamentos de 2021. Todavia, em comparação a 2020, nota-se que o número de profissionais treinados aumentou consideravelmente. Prevaleceu a realização dos treinamentos em Biossegurança, Informática e Qualidade, que são treinamentos obrigatórios a todos que compõem o Hemope.

E, ainda, em 2021 também foi dado início à interiorização dos treinamentos, com a realização do treinamento de Biossegurança em várias unidades do Hemope dispostas pelo interior do Estado. Essa ação faz parte do planejamento estratégico da Instituição.

Foi elaborado o POP GEPE 006 – Uso de crachá de identificação funcional, além de revisão do POP GEPE 002 – Treinamento periódico, do POP GEPE 003 – Treinamento Inicial e do POP TRDE 002 – Levantamento das Necessidades de Treinamento.

Preparação das pessoas para o exercício de suas funções

Os treinamentos iniciais são realizados para os novos servidores que adentram à Instituição nos assuntos de Biossegurança, Informática e Qualidade, de acordo com cronograma definido pelo gerência de gestão de pessoas e a área. Em seguida, o servidor é direcionado à área de lotação, para participar dos treinamentos específicos (SIPOCs, POPs e Manuais).

Importante esclarecer que os treinamentos iniciais a serem disponibilizados aos novos servidores são elencados no RTI – Roteiro de Treinamento Inicial, que é instrumento através do qual a área define, de acordo com a função/especialidade, quais os treinamentos necessários à realização das atividades.

PROFISSIONAIS TREINADOS EM 2021	
CATEGORIA	QUANTIDADE
Servidores (Hemope, à disposição, CTD e ocupante de cargo em comissão), Plantonistas Extraordinários, Residentes, Terceirizados e Estagiários.	1039

Fonte: GGP/DIRART

Recomposição da força de trabalho

Em, 2021, foram realizadas 03 seleções simplificadas, sendo duas para atender a demanda da pandemia do Covid-19 e uma para atender a necessidade da área meio (advogado, contador e técnico em contabilidade) em função de aposentadoria de alguns servidores. Com isso, houve um aumento significativo no quadro de pessoal da Instituição, a partir de março/2021.

Seleções Simplificadas				
Portaria	Objeto	Quantidade de vagas	Convocados	Em atividade*
SAD/ HEMOPE Nº 05/2021 de 20/01/2021	COVID - Profissionais de nível fundamental, médio e superior de diversas áreas.	142	230	108
SAD/ HEMOPE Nº 33/2021 de 17/03/2021	Profissionais: Advogados, Contador e Técnico em Contabilidade	8	20	7
SAD/ HEMOPE Nº 64/2021 de 16/03/2021	COVID - Profissionais: Médicos e Técnicos em Laboratório	13	9	5
* nov/2021				
Fonte:GGP/Dirat				

Estagiários

Em 2021, permaneceu a determinação da Secretaria de Administração do Estado quanto aos quantitativos de estagiários ativo referentes a março de 2020. Em razão disso, o número de estagiários se manteve estável, inclusive comparando com 2020.

QUADRO DE ESTAGIÁRIO - 2021												
	JAN	FEV	MAR	ABR	MAI	JUN	JUL	AGO	SET	OUT	NOV	DEZ
NÍVEL MÉDIO	16	14	18	18	17	17	17	17	15	15	16	16
NÍVEL SUPERIOR	26	29	36	41	38	40	38	39	39	38	39	38
TOTAL	42	43	54	59	55	57	55	56	54	53	55	54

Fonte: GGP/DIRART

Confecção de crachás para os servidores

CRACHÁS DOS SERVIDORES		
DIRETORIA		QUANTITATIVO CONFECCIONADO
PRESIDÊNCIA		9
DIRART		5
DAF		9
DHEMATO		35
DHEMOTE	RECIFE	48
	GEINTER	55
		161

Em razão da necessidade de confeccionar novos crachás para os servidores, que ainda não tinham solicitado em 2020, bem como para os novos servidores, foi contratada nova empresa.

Elaboração de 13 folhas de pagamento de pessoal, além de 18 folhas de pagamento de plantão extra, vale transporte, férias, vale refeição, mobilidade interna, PPP e LTCAT.

Saúde e Segurança do Trabalho.

O Hemope realizou 03 Campanhas de Vacinação (maio, agosto e setembro) objetivando imunizar os servidores, os colaboradores e estagiários contra Difteria/Tétano, Hepatite B e H1N1 para completar o esquema vacinal. Segue quadro abaixo:

VACINAS APLICADAS PELO HEMOPE EM 2021					
CATEGORIA	DT	H1N1	HEPATITE B	COVID-19	
				1ª DOSE	2ª DOSE
SERVIDORES	31	443	165	601	597
TERCEIRIZADOS	119	18	68	221	220
TOTAL	150	461	233	822	817

Fonte: GGP/DIRART

A contratação temporária de engenheiro de segurança do trabalho e técnica em segurança do trabalho possibilitou elaborar e aprovar o PPRA – Programa de Prevenção de Riscos Ambientais do Hemocentro Recife e da Agencia Transfusional de Palmares. Além disso, foi elaborado e aprovado o PCMSO – Programa de Controle Médico de Saúde Ocupacional do Hemocentro Recife e do Hemope Palmares.

Foram instituídos formulários específicos para ocorrências de acidente de trabalho, com elaboração do POP de acidente de trabalho, refletindo as práticas/fluxos já utilizados na Instituição.

REALIZAÇÃO DO ATESTADO DE SAÚDE OCUPACIONAL (ASO) 2021	
DIRETORIA	QUANTITATIVO
PRESIDÊNCIA	20
DHEMOTÉ	181
DHEMATO	78
DAF	47
DIRART	27
TOTAL	353

Fonte: GGP/DIRART

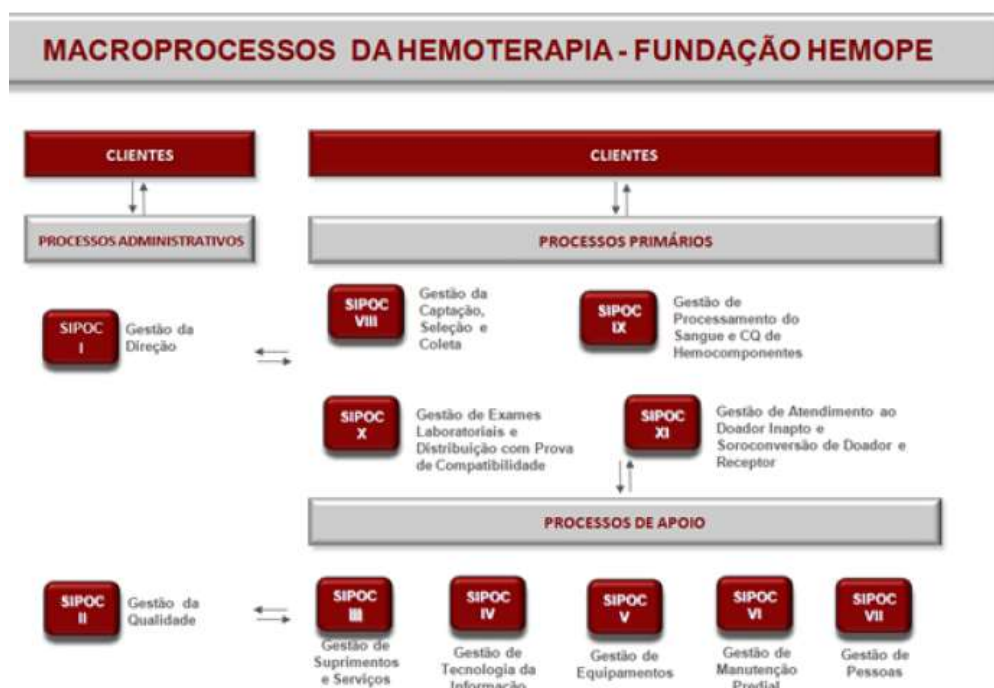
ABSENTEÍSMO DOS SERVIDORES -2021												
	JAN	FEV	MAR	ABR	MAI	JUN	JUL	AGO	SET	OUT	NOV	DEZ
LICENÇA COVID19	16	14	16	13	23	10	7	12	8	3	2	5
LICENÇA SUSPEITA COVID19	20	7	19	15	22	17	8	5	7	6	0	10
AFASTAMENTO PREVENTIVO	16	16	17	15	11	12	8	7	4	4	2	0
LICENÇA MÉDICA	46	39	43	46	47	56	50	74	56	52	35	19
LICENÇA GESTACIONAL	1	1	3	5	6	7	8	9	9	8	6	0
LICENÇA PARA ACOMPANHAMENTO DE FAMILIAR	6	6	5	2	4	6	7	3	2	2	0	0
OUTROS	3	9	7	5	9	4	5	2	2	4	0	0
TOTAL	108	92	110	101	122	112	93	112	88	79	45	34

Fonte: GGP/DIRART

GESTÃO POR PROCESSO

Hemoterapia

Os processos da hemoterapia são mapeados em onze SIPOC, que são classificados em processos primários, de apoio e administrativos. Estes processos contemplam 49 subprocessos, que estão descritos em informações documentadas (POP), para assegurar o atendimento aos requisitos legais vigentes e as expectativas dos clientes.



Diretoria de Hemoterapia

- ✓ Participação das Reuniões do Comitê de Enfrentamento Covid-19, Insumos, Convênios, Certificação ISO
- ✓ Reuniões de colegiado com gerentes e supervisores.
- ✓ Substituição de supervisores da Sorologia e Imunohematologia.
- ✓ Composição do NES (Núcleo de Economia da Saúde)

Ações realizadas para a melhoria do estoque de sangue

- ✓ Iniciado processo licitatório para contratação de Call Center para agendamento e captação de doador.
- ✓ Convocação da população para doação de sangue através de TVs, rádios e mídias sociais.
- ✓ Incremento do número de candidatos nas coletas externas, de 70 para 90 candidatos com um aumento de 42%.
- ✓ Articulação com grupos sociais para agendamento de doação de sangue, total de 206 grupos (instituições de ensino, religiosas e outros) com um aumento de 260% comparado a 2020, sendo que houve uma queda de grupos das forças armadas em torno de 55% com relação a 2020.
- ✓ Convocação por telefone de doadores através da captação.
- ✓ Realização de 11 cursos de Formação de Agentes Multiplicadores (FAM) para doação de sangue com um aumento de 42% em relação a 2020.
- ✓ Crescimento nas ações como: orientação familiar (6,8%), orientação ao candidato menor de idade (153%), palestras (92,3%).
- ✓ Realização de visitas técnicas para identificação de possíveis locais de coleta externa no total de 67, representando um aumento de 91%.
- ✓ Projeto boa lembrança - projeto que incentiva o doador já deixar agendado próxima doação, com crescimento de 20% comparado com 2020.

RESULTADOS

CANDIDATOS À DOAÇÃO DE SANGUE POR INSTITUIÇÃO PÚBLICA E PRIVADA

INSTITUIÇÃO/ Ano	2019	2020	2021
HEMOPE	156.729	149.096	156.688
IHENE	30.345	26.735	34.156
HEMATO/GSH	24.409	26.327	33.545

Fonte: CAE/APEVISA

Em 2021, o Hemope teve um aumento de 5% com relação a 2020 com a captação de candidatos.

NÚMERO DE COLETAS DE SANGUE POR INSTITUIÇÃO PÚBLICA E PRIVADA

Instituição/Ano	2019	2020	2021
HEMOPE	123.870	118.138	120.950
IHENE	27.718	24.453	30.527
HEMATO/GSH	21.556	23.616	27.405

Fonte: CAE/APEVISA

Em 2021, o Hemope teve um aumento de 2,4% com relação a 2020 com a coleta de doação de sangue.

PRODUÇÃO DE BOLSAS COLETADAS NA HEMORREDE PÚBLICA

Instituição/ano	2019	2020	2021
Hemocentro Recife	76.502	75.684	69.567
Hemocentro Caruaru	20.274	18.759	19.396
Hemocentro Petrolina	11.497	10.187	10.190
Hemocentro Garanhuns	3.907	3.722	4.311
Hemonúcleo Arcoverde	2.636	2.159	2.427
Hemonúcleo Salgueiro	2.662	2.877	3.012
Hemocentro Ouricuri	2.704	2.180	2.569
Hemocentro Serra Talhada	3.134	2.570	3.223

Fonte: CAE

Observou-se um aumento nas coletas de doação de sangue dos hemocentros do interior, em torno de 6,2%, com relação a 2020, exceto em Recife que teve uma queda de 8%. Um dos motivos pode ser a taxa de inaptidão clínica no Hemope Recife, que foi bem maior que nas unidades do interior e serviços privados, estando em torno de 28%, enquanto que nas unidades do interior e nos privados variou entre 15 e 20%. A literatura preconiza entre 20 à 25%.

UNIDADES FRACIONADAS E LIBERADAS - HEMOPE

	2019	2020	2021
Fracionadas	337.531	313.858	338.605
Liberadas	245.698	225.811	243.164

Fonte: CAE

COLETA POR AFÉRESE - HEMOPE

	2019	2020	2021
Coleta por Aferese	787	780	673

A coleta de plaquetas por aférese apresentou uma queda de 13%, reflexo da redução de insumo por 3 meses, quando houve uma adequação da coleta para que não houvesse descontinuidade do processo.

Secretaria do Doador

Observou-se que doador de retorno à convocação apresentou um aumento de 32%, enquanto que o agendamento de doação de sangue, através do 0800, teve uma queda de 6%.

Outra atividade exercida pela Secretaria do Doador é a captação de doadores de medula óssea- REDOME. As campanhas externas, que estavam paralisadas desde 2020, devido à pandemia do Covid-19, reiniciou no 2º semestre de 2021.

Cadastramento de Doação de Medula Óssea - REDOME

Ano	2018	2019	2020	2021
Cadastro	9.777	11.210	7.194	7.067

Fonte: INCA

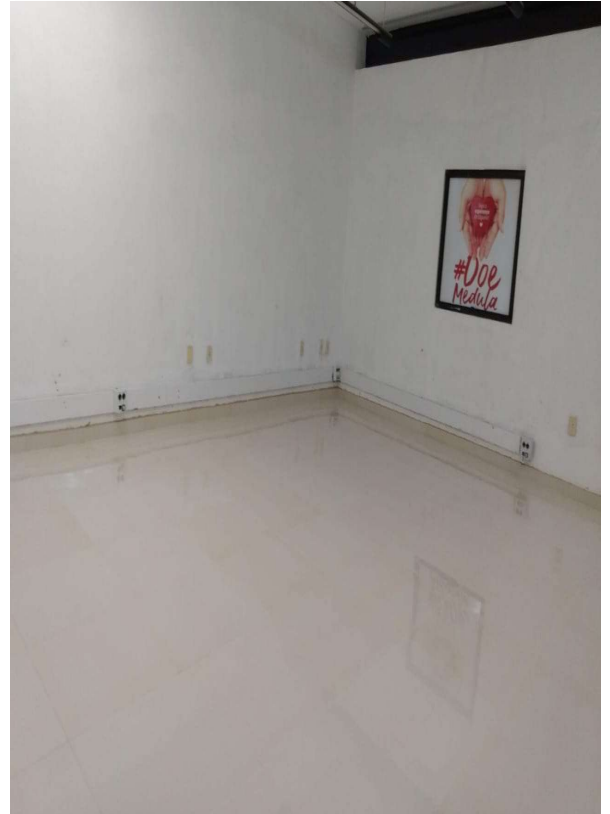
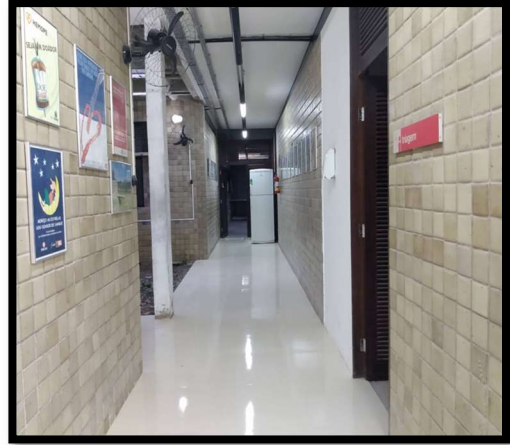
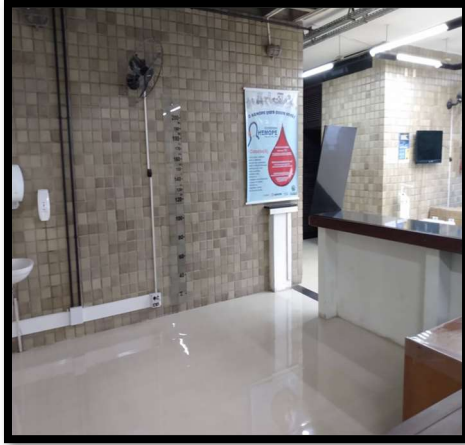
A cota de cadastros de medula óssea foi reduzida em 58,8% a partir de julho/2021, pela portaria GM/MS Nº 1228/2021, que redefiniu idade de doação reduzindo para 35 anos e a cota de 6.179 cadastros para Pernambuco, o que potencializou o alcance da meta.

Ações da Gerência de Interiorização Hemorrede

- ✓ Realização de 3 campanhas de captação de doadores de sangue e 01 de captação de doador de medula óssea em toda hemorrede do interior.
- ✓ Palestras e orientações quanto a doação de sangue e medula óssea (agentes multiplicadores) foram realizadas pelos h3emocentros Ouricuri, Salgueiro e Garanhuns.
- ✓ Participação de Foruns Municipais de Saúde (Ouricuri, Salgueiro e Garanhuns).
- ✓ Reestruturação da rampa de acesso, renovação da placa de identificação do hemocentro de Petrolina e limpeza do jardim.
- ✓ Instalação de novos Geradores de energia em Garanhuns, Petrolina e Ouricuri, adquiridos por meio de convênio com Ministério da Saúde.
- ✓ Reforma do Hemocentro de Garanhuns, recursos de Convênio Nº836576/2016 com Ministério da Saúde. Fotografias ANTES da reforma



DEPOIS

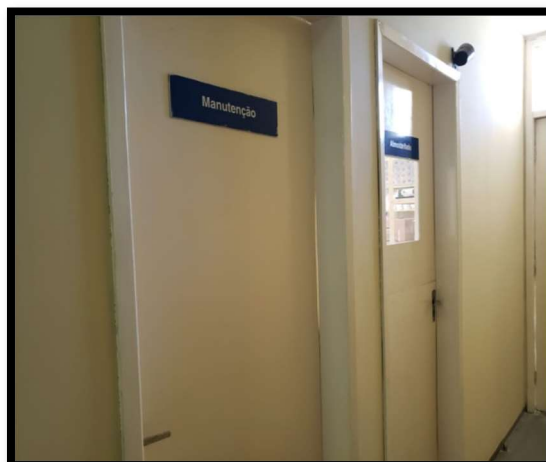


- ✓ Hemocentro de Serra Talhada - realização de manutenção predial em parceria com a prefeitura de Serra Talhada, recuperação do telhado, substituição de portas, pintura externa e interna, reparos em paredes e limpeza do jardim.

ANTES



DEPOIS



- ✓ Hemocentro de Arcoverde - realização de manutenção predial, em parceria com a prefeitura de Arco Verde, na recuperação do telhado, substituição de portas, pintura externa e interna, reparos em paredes e limpeza do jardim.

ANTES



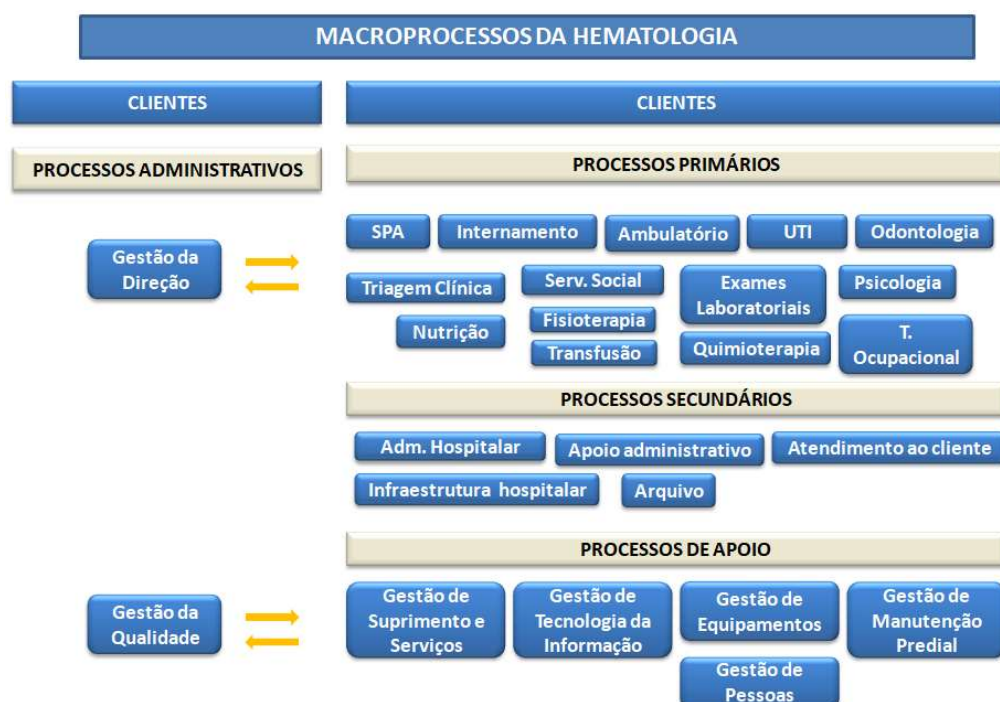


- ✓ Hemocentro de Salgueiro - realização de manutenção predial, recuperação de 06 janelas de vidro, troca da porta da entrada, substituição de 03 portas, limpeza do jardim e poldas de árvores.
- ✓ Foram instalados 02 ar condicionados (recepção/corredor)
- ✓ Troca de impressoras (Posto Fixo e Laboratório)

Diretoria de Hematologia

Hematologia

Os processos da hematologia são estruturados em Primários, Secundários, de Apoio e Administrativos. Estes processos foram detalhados em Procedimentos Operacionais Padrão, para assegurar o atendimento com qualidade e segurança aos pacientes.



Ações do Núcleo de Segurança do Paciente



- ✓ Instalação das placas de identificação em todos os leitos do Hospital.
- ✓ Implantação de pulseiras de identificação nos pacientes internados.
- ✓ Treinamento de protocolos e POPs (comunicação de resultado crítico, farmacovigilância, avaliação de risco de queda e úlcera por pressão, identificação correta dos pacientes, dentre outros).
- ✓ Criação e padronização do formulário “ Passagem de plantão do enfermeiro” das Enfermarias do Hospital.
- ✓ Modificação e atualização do registro técnico de enfermagem.
- ✓ 09 Procedimentos Operacionais Padrão relacionados as metas de segurança do paciente elaborados.
- ✓ Confecção de folder informativo para pacientes e acompanhantes com informações sobre normas e rotinas dos pacientes internados no HEMOPE.



Ações da Farmácia

- ✓ Revisão da Padronização e Consumo de Produtos para Saúde.
- ✓ Implantação e execução de Indicadores da gestão em farmácia hospitalar.
- ✓ Início das atividades de farmacêutico no setor de Quimioterapia.
- ✓ Implantação dos treinamentos da CAF no formato online, através de salas virtuais, acesso pelo gmail.
- ✓ Início da confecção dos POPs da farmácia ambulatorial.
- ✓ Implantação de avaliação da equipe através de relatórios de auditoria (Relatório de Não-conformidade - RNC).
- ✓ Reestruturação da farmácia de coagulopatias e farmácia clínica.
- ✓ Aquisição de novos refrigeradores para abertura da farmácia de coagulopatias.

- ✓ Troca dos paletes de madeira dos almoxarifados por paletes de plástico, como preconiza a legislação.



Paletes de plástico



Sala da Farmácia Clínica



*Novos refrigeradores da farmácia de
coagulopatias*

Ações do Serviço Social

- ✓ Atendimento aos pacientes em ambulatório, extensivo às salas de Transusão e Quimioterapia, pacientes internados nas enfermarias, UTI e SPA.
- ✓ 783 atendimentos sociais.
- ✓ Realização de entrevista social com pacientes/familiares admitidos e/ou em atendimento ambulatorial, prestando informações quanto aos seus direitos e deveres enquanto usuários da instituição.
- ✓ 359 novas entrevistas sociais.

Ações do Serviço de Nutrição

- ✓ Retorno ao atendimento Ambulatorial, liberado por decisão do Comitê Covid, desde o início de Setembro/2021.
- ✓ Complementação do quadro de nutricionistas, mediante a contratação de um plantonista, através do CTD.
- ✓ Acompanhamento e notificações quanto à prestação de serviços da empresa contratada para fornecimento de refeições para pacientes, servidores e residentes.
- ✓ Participação no PAAP – Processo de Aplicação Administrativa de Penalidades quanto à empresa contratada pra fornecimento de refeições.

Ações do Serviço de Fisioterapia

- ✓ Atualização dos POPs (ventilometria, monitorização e manejo do cuff, técnica de aspiração por sistema aberto, técnica de aspiração por sistema fechado).
- ✓ Elaboração do POP Classificação Funcional de Risco, protocolo a ser implementado nos pacientes com Anemia Falciforme (aguardando ajustes MV para iniciar).
- ✓ Admissão de 5 profissionais fisioterapeutas por CTD.

Ações dos Laboratórios especializados

- ✓ Funcionamento do laboratório de Hemostasia com realização de coagulograma, FVIII, FIX e seus inibidores, demais fatores de coagulação e agregação plaquetária, beneficiando pacientes com coagulopatias.
- ✓ Retorno à realização de BCR-ABL qualitativo para diagnóstico de LMC e de Imunofenotipagem para leucemias agudas.
- ✓ Diminuição de exames terceirizados.
- ✓ Monitoramento mensal do indicador de resultados críticos.
- ✓ Revisão de exames e procedimentos com ajuste de alguns códigos do SIA-SUS vinculados aos exames cadastrados.
- ✓ Incorporação de um anatomopatologista estatutário para análise de biópsia óssea.

- ✓ Contratação através de CTD, de 3 novos analistas (biomédicos/farmacêuticos bioquímicos/biólogos) e de 4 técnicos de laboratório.
- ✓ Preenchimento da vaga de supervisão técnica da UNILABE.

EXAMES REALIZADOS PELA UNIDADE DE LABORATÓRIOS

BIOQUÍMICA	CITOLOGIA	IMUNOPATOLOGIA	COAGULAÇÃO/ HEMOSTASIA
128.021	38.085	19.192	6.362
HLA	B. MOLECULAR	HEMOGLOBINOPATIAS	IMUNOFENOTIPAGEM
459	290	1.450	291

TOTAL DE EXAMES 2020:
135.091

TOTAL DE EXAMES 2021:
194.150

Fonte: Sistema MV

Ações da Enfermagem

- ✓ Implantação e acompanhamento dos protocolos: Prevenção de lesão por pressão e Controle do risco de quedas.
- ✓ Acolhimento, distribuição, treinamento e avaliação dos profissionais de enfermagem CTD.
- ✓ Monitoramento dos pacientes que coletam RT- PCR para Covid-19 do hospital.
- ✓ Colaboração na padronização de materiais e medicamentos hospitalares.

Ações da Administração Hospitalar

- ✓ Aquisição de 05 cadeiras de rodas e de vestuário hospitalar.
- ✓ Adequação da sala da UAH para criação de uma nova sala destinada à consultoria Sistema MV.
- ✓ Manutenção geral no apartamento (leitos 08/09) do 2º andar e aplicação de cerâmica nas paredes SPA Hematológico (Consultório e Posto de Enfermagem)
- ✓ Instalação de 02 camas fixas e de 04 camas móveis para acompanhantes de pacientes
- ✓ Manutenção geral da Odontologia, com a instalação de uma cadeira odontológica e compressor.
- ✓ Manutenção geral da Sala de Quimioterapia e pintura da Sala dos arquivistas no 1º andar.
- ✓ Troca de vários aparelhos de ar condicionado.
- ✓ Recuperação dos estofados dos acompanhantes das 05 enfermarias da pediatria e de 05 cadeiras do ambulatório.
- ✓ Transferência da sala de coleta de exames do 1º andar para o térreo – Bloco B.

RESULTADOS

Nº de consultas, procedimentos, ações farmacêuticas

SERVIÇOS	CONSULTAS	PROCEDIMENTOS
ODONTOLOGIA	442	658
SERVIÇO SOCIAL	836	
TRIAGEM	442	
NUTRIÇÃO	29	
FISIOTERAPIA	835	28.425
HEMATOLOGIA	12.937	
SPA	4.680	
AÇÕES FARMACÊUTICAS	15.269	
	1.713	

Fonte: Sistema MV

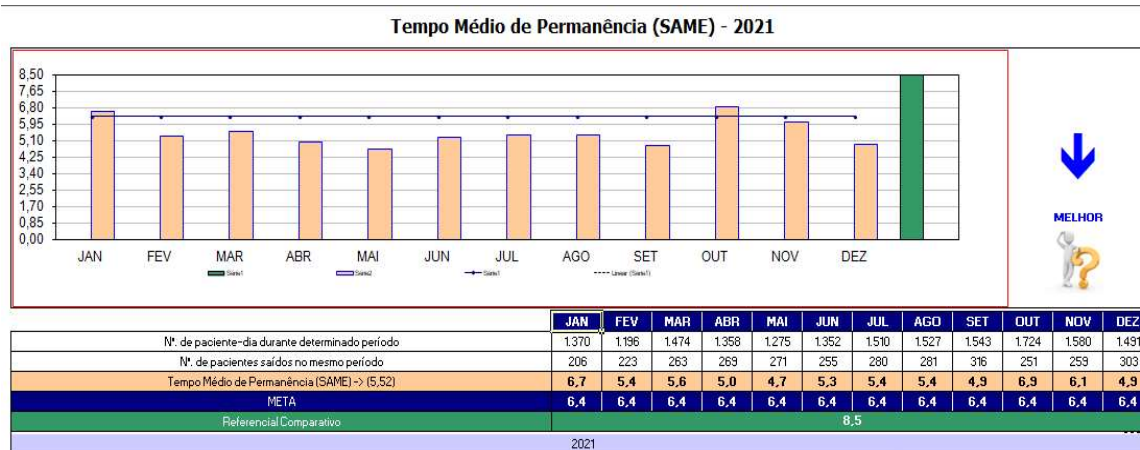
Nº de atendimentos do hospital-dia

SERVIÇOS	PROCEDIMENTOS
Sala de Transfusão	3.285
Sala de Quimioterapia	3.366
Punção p/Biópsia de	664

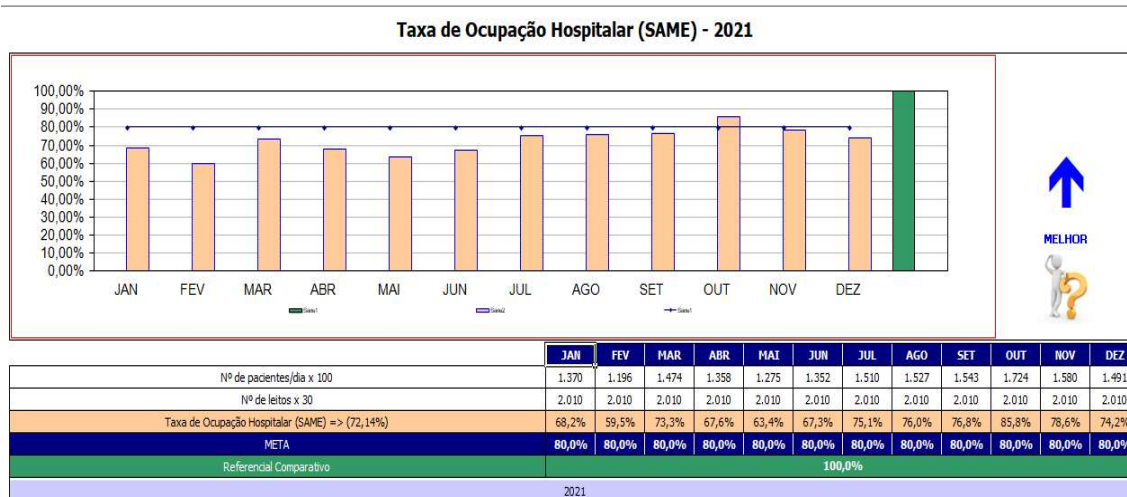
Fonte: SIG/CAE

INDICADORES DO HOSPITAL

Observou-se que o tempo médio de permanência, em 2021, no hospital foi de 5,52 dias, ficando abaixo da meta que é de 6,4 dias. Vale destacar que alguns meses, janeiro e outubro, ficaram acima da meta estabelecida.



Com relação a taxa de ocupação hospitalar, ficou em torno de 72,14% na média anual, ficando abaixo da meta definida de 80%, um dos motivos pode-se atribuir a pandemia do Covid-19 que restringiu os atendimentos.



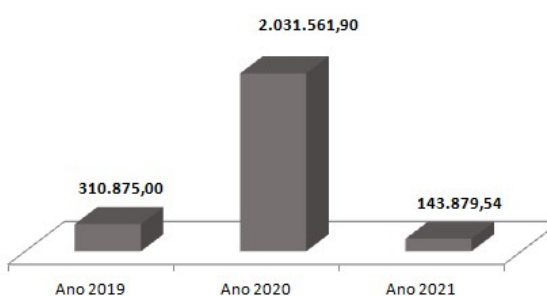
Diretoria de Articulação

Na Diretoria de Articulação, estão os processos estratégicos de gestão: planejamento, captação de recurso, sistemas de informação gerenciais e gestão de pessoas, que trabalham integrados com alta direção, subsidiando na tomada de decisão.

RESULTADOS

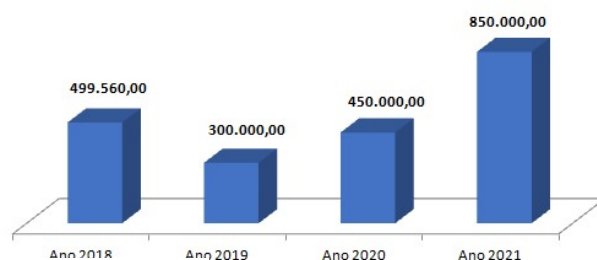
Coordenação Ações Estratégicas

Execução de convênios



Fonte: SICONV

Captação de Recursos



Fonte: FNS

Reunião de monitoramento dos convênios

08

Elaboração do Plano de Metas e mensuração dos resultados

08

Reunião de monitoramento PES

05

Elaboração de termo de referência para execução de convênios e propostas fundo a fundo

23

Avaliação do ciclo de planejamento estratégico

02

Ações de Tecnologia da Informação

- ✓ Migração do Sistema MV para o servidor da ATI.
- ✓ Criação do sistema de protocolo para solicitação de transfusão de sangue.
- ✓ Implantação de melhoria do Sistema Alert.
- ✓ Implantação do wi-fi para o doador de sangue.

Suporte de tecnologia

Atendimento de Chamados de Suporte	QTD
TOTAL DE CHAMADOS ABERTOS	658
TOTAL DE CHAMADOS ATENDIDOS	641
TOTAL DE CHAMADOS ATENDIDOS NO PRAZO	490
% DE CHAMADOS ATENDIDOS NO PRAZO	74%

Validacao Usuario	QTD
Avaliado como Resolvido	636
Avaliado como Não Resolvido	5
Total de Avaliações	641
% DE RESOLUÇÃO	99%

Ações de Conhecimentos Estratégicos

- ✓ Monitoramento mensal dos indicadores, com orientação aos gestores quanto à análise correta dos resultados e à elaboração do plano de ação.
- ✓ Realização de 10 treinamentos sobre gestão de indicadores institucionais, com total de 83 participantes.
- ✓ Envio mensal de informações à Coordenação Geral do Sangue e Hemoderivados – CGSH, sobre candidatos à doação e coletas realizadas da Hemorrede Pública do Estado.
- ✓ Levantamento e envio de informações sobre candidatos e coletas da Hemorrede Pública para a presidência do Hemope.
- ✓ Definição de procedimento para realização do Hemoprod do Hemocentro Recife, com verificação de relatórios de obtenção dos dados, criação de formulários para

recebimento de algumas informações e construção de planilhas em Excel para consolidação de dados.

- ✓ Monitoramento dos indicadores estratégicos, considerando os pesos e as notas alcançadas.
- ✓ Alteração do período de apuração dos dados do Hemoprod da hemorrede pública, passando a consolidar os dados de produção do 1º ao último dia de cada mês.

Ações do Núcleo de Economia em Saúde

- ✓ Ajustes dos Centros de Custos comuns entre a Hemoterapia e a Hematologia nas planilhas.
- ✓ Reuniões quinzenais com os gestores da Hemoterapia e Hematologia para consolidação dos dados das referidas planilhas e dos Centros de Custos Específicos.
- ✓ Incorporação de um apoio administrativo ao NES.
- ✓ Treinamento da equipe NES no Sistema APURASUS/MS, em maio.
- ✓ Visita Técnica ao NES do Procape.
- ✓ Apresentação do NES – Hemoterapia na reunião dos NES/SES/PE, em outubro.
- ✓ Inserção da Hemoterapia do Hemope no APURASUS/MS.
- ✓ Ajustes nominais e conceituais dos Centros de Custos no APURASUS em conjunto com a Coordenação GC através de vídeo-conferências;
- ✓ Participação presencial em reunião com a SES com demais NES do Estado, em dezembro.
- ✓ Preenchimento de Planilha Mãe, Mapa de Relacionamento e de Itens de Custo do Hospital.
- ✓ Definição dos Centros de Custos e dos Itens de Produção – novembro.
- ✓ Curso Aplicado de Gestão de Custos – MS/PNGC com 03 turmas: março, maio e setembro.

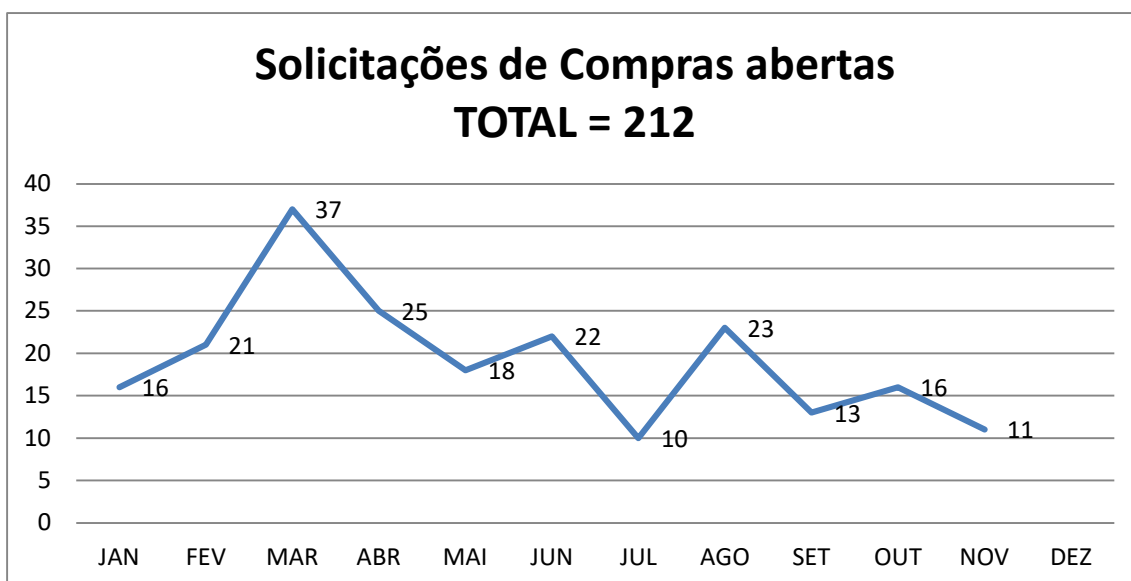
Diretoria Administrativa Financeira

GESTÃO DE SUPRIMENTOS DE INSUMOS

É responsável pelo gerenciamento das aquisições de materiais e contratações de serviços utilizados por toda a cadeia produtiva da Fundação HEMOPE e pelos processos de apoio. Fazem parte da Unidade as áreas: Compras e Almoxarifado.

O processo de aquisição é iniciado a partir das solicitações de compra emitidas pelo Almoxarifado (materiais de estoque) e pelas áreas técnicas (materiais de aplicação direta). Os compradores realizam as pesquisas de mercado para identificação dos prováveis fornecedores, valores e condições de fornecimento, determinam o valor médio de mercado para estimativa da reserva orçamentária e definição da modalidade apropriada para as aquisições. O gráfico a seguir mostra o desempenho da área de compras em relação à quantidade de Solicitações de Compras (SC) concluídas ao longo do exercício de 2021.

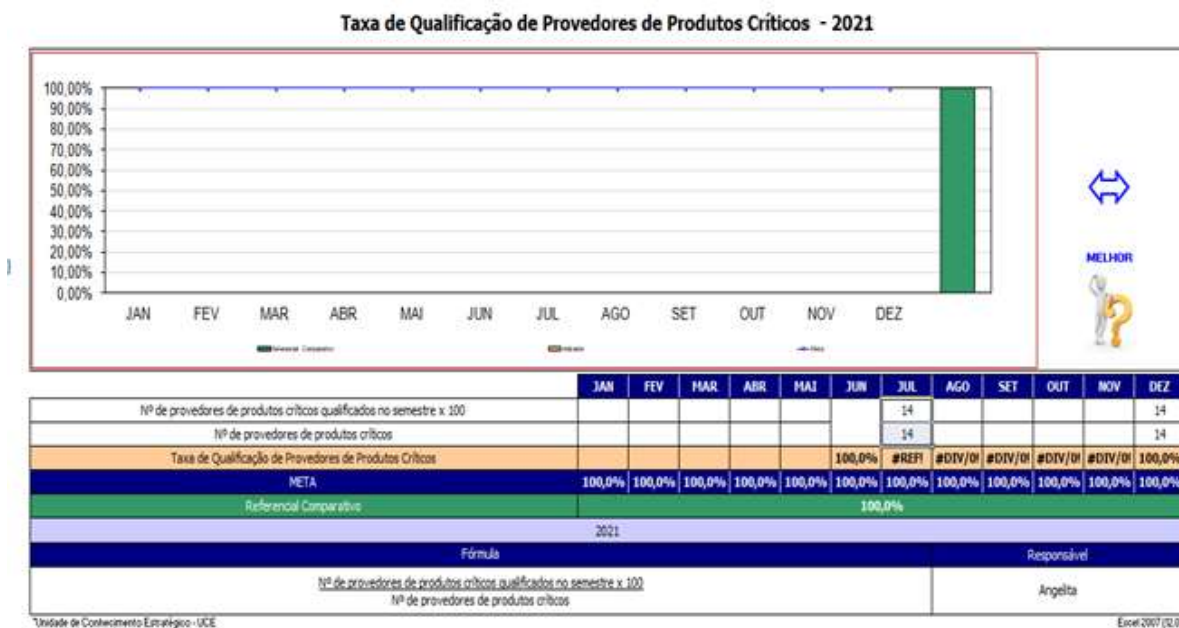
Número de Solicitações de Compras concluídas - 2021



Fonte: Sistema PE Integrado

Pela norma ISO 9001:2015 se faz necessário avaliar e qualificar, periodicamente os Provedores Externos. Entende-se por Provedor Externo os fornecedores que a Fundação necessita para realizar seus processos e serviços em conformidade com a norma, possibilitando atender aos requisitos de seu cliente com qualidade.

Para realização desse monitoramento é utilizado o Indicador Taxa de Qualificação de Provedores de Produtos Críticos, que no exercício de 2021 demonstrou atendimento aos requisitos propostos.

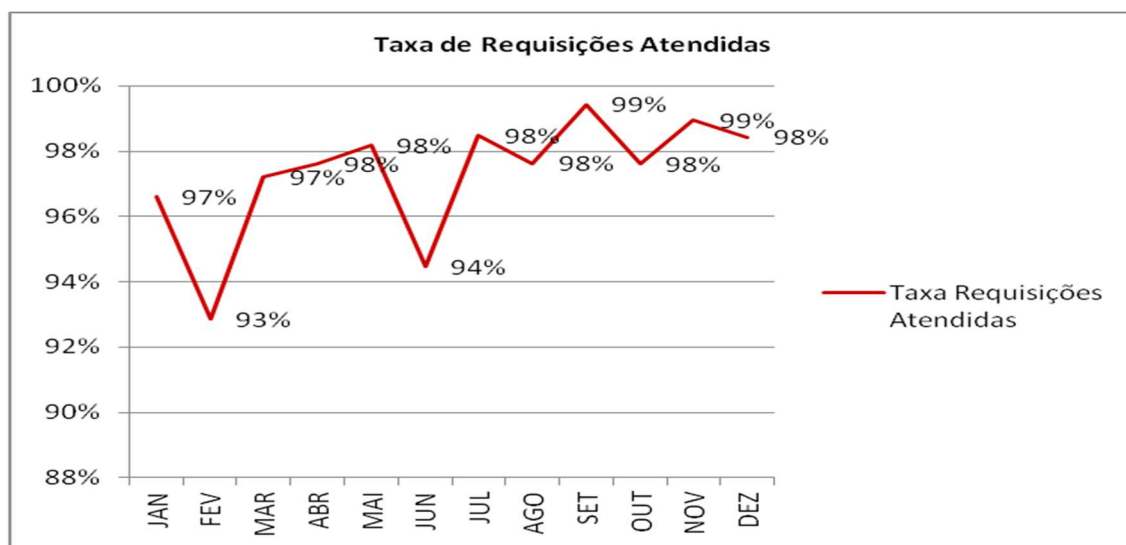


Fonte: Unidade de Conhecimento Estratégico - UCE

Almoxarifado

Recebe os materiais de estoque e itens de aplicação direta, observando as condições descritas nas notas de empenho: especificação, quantidade, valor, temperatura, pontualidade, validade e embalagem. Contabiliza as notas fiscais no sistema e emite inspeções de qualidade para certificar que os itens adquiridos atendem integralmente as exigências técnicas. Armazena os materiais de acordo com as especificações do fornecedor, quanto à temperatura, umidade e empilhamento. Recebe as requisições de material pelo sistema de controle de estoque, separa, confere e realiza a entrega às áreas. O Almoxarifado atende às áreas do Hemocentro Coordenador e dos demais Hemocentros localizados no interior do Estado de PE, contabilizando aproximadamente 1.000 itens distintos.

Taxa de requisições de material atendidas, 2021



O monitoramento da perda de produto é realizado pelo Indicador Estratégico Denominado Índice de Perda de Produto, cuja aferição se dá pela relação entre o custo total dos produtos perdidos no mês e o custo total de produtos comprados/adquiridos. Durante o exercício de 2021 este Indicador alcançou resultado positivo, pois os índices mensais sempre se mantiveram em patamares abaixo da meta estabelecida (1,40%). Quando comparado com o resultado do exercício de 2020, observa-se que houve uma melhoria, visto que a média anual alcançada no exercício foi de 0,57%, enquanto que no exercício anterior foi de 0,82%, onde se constata a eficácia do monitoramento. No gráfico abaixo é possível verificar a evolução do Indicador mês a mês.



Fonte: Unidade de Conhecimento Estratégico - UCE

Gerenciamento de resíduos de serviços de saúde

Na Fundação HEMOPE, existe o Plano Gerenciamento de resíduos de serviços de saúde (PGRSS) que orienta as ações para minimizar a produção de resíduos e proporcionar um encaminhamento seguro, de forma eficiente, visando à proteção dos trabalhadores, bem como à preservação da saúde pública, dos recursos naturais e do meio ambiente, seguindo rigorosamente as legislações ANVISA RDC 222 e CONAMA 358.

No gráfico abaixo, se observa que o indicador não alcançou a meta proposta, isto se deu em função do não recolhimento do plasma pela HEMOBRAS, em 2021, que anteriormente recolhia este hemocomponente para ser utilizado em sua produção industrial. O descarte representou uma média anual de 32,41% do total das bolsas de sangue produzidas.



Fonte: Unidade de Conhecimento Estratégico - UCE

Gestão de manutenção geral

A Supervisão de Manutenção tem entre as suas atribuições manter as instalações de infraestrutura, grupo motor gerador de emergência, além de instalações elétricas e hidrossanitárias da Fundação HEMOPE, operando 24 horas por dia ininterruptamente. A seguir estão listadas ações de manutenção predial executadas.

- ✓ Adequação de espaço físico para sala de segurança do trabalho, para refeitório de trabalhadores terceirizados, para sala coleta de exame de paciente, para sala controle de qualidade da sorologia, para sala de controle de qualidade de imunohematologia, para sala de materiais da coleta, para sala de bolsas

- ✓ Conserto da Coberta da circulação externa da sala coleta de exame de pacientes, da sala de bolsas;
- ✓ Abrigo para o compressor do consultório odontológico 2
- ✓ Adequação de espaço para sala de materiais, segunda etapa, para sala de fisioterapia, para sala do Sistema MV, para posto de enfermagem SPA hematológico.
- ✓ Adequação de espaço para farmácia de coagulopatias e farmácia clínica.
- ✓ Adequação de espaço para sala de atendimento do RH, do vestiário da manutenção, da sala de odontologia para recebimento de uma nova cadeira odontológica.
- ✓ Adequação da sala do Nat para implantação de sistema luz ultravioleta.
- ✓ Ordenação da drenagem de ar condicionados tipo split do 4º e 5º andar da Fundação Hemope (ATI).
- ✓ Repintura de escadas, circulação e segundo andar bloco B.
- ✓ Repintura da sala de quimioterapia.
- ✓ Repintura portaria, transporte e circulação interna.
- ✓ Manutenção corretiva do gerador de 150 KVA do Hemocentro Recife, do gerador de Limoeiro, Caruaru e do almoxarifado central.
- ✓ Manutenção corretiva do gerador do Hemocentro de Caruaru.
- ✓ Instalação de 23 novos condicionadores de ar no Hemocentro Recife.
- ✓ Impermeabilização com implantação de algeroz na cobertura da quimioterapia.
- ✓ Impermeabilização Rígida laje recepção doador Hemocentro Recife.
 - ✓ Coberta do espaço do compressor de ar comprimido.
 - ✓ Adequação da infraestrutura elétrica para o compressor de ar comprimido.
 - ✓ Reativação da cisterna do bloco D com reversão para o bloco A/B.
 - ✓ Instalação de tela de proteção circulação bloco D / colégio auxiliadora;
- ✓ Desinstalação três grupos geradores que estavam com defeito e instalação de três novos grupos geradores nos Hemocentros de Garanhuns, Ouricuri, Petrolina.
- ✓ Realização de alimentação do gerador de 160 Kva para as áreas da farmácia, do bloco C e o SPA e do gerador de 450 KVA para as Câmaras Frias.
- ✓ Realização de mapeamento na instalação elétrica nos blocos A e B do térreo ao segundo andar, e encaminhado um relatório técnico para CAD.
- ✓ Monitoramento de Instalação de dois compressores de Ar comprimido.
- ✓ Execução de balanceamento na rede elétrica do setor da gráfica.

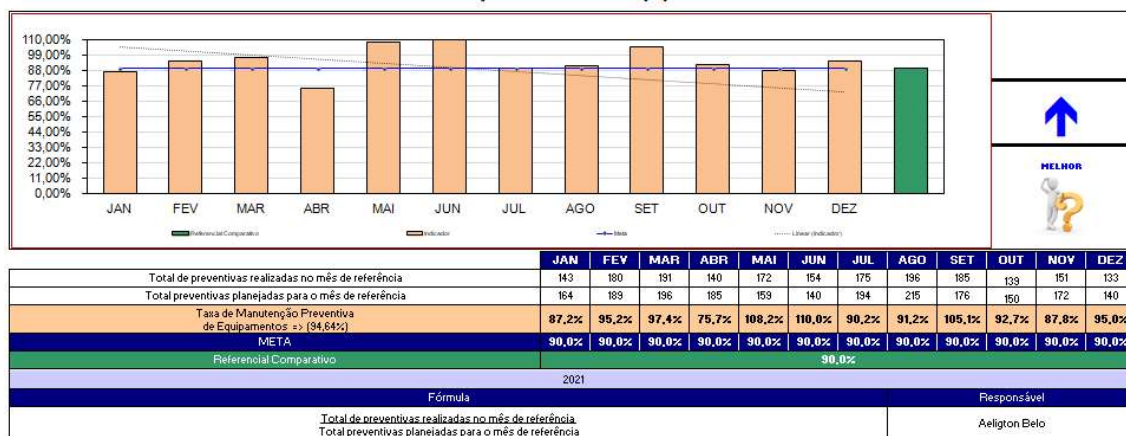
- ✓ Acompanhamento e conferência as manutenções corretivas, preventivas e calibração, realizadas pela empresa terceirizada, nos equipamentos laboratoriais e hospitalares.
- ✓ Monitoramento diário da condutividade da água deionizada inclusive tubulação e bombas .
- ✓ Foram realizadas três regenerações das resinas catiônica e aniônicas para tratamento de água para uso farmacêutico.
- ✓ Limpeza e lavagens nos tanques reservatórios de água deionizada.
- ✓ Acompanhamento da instalação de compressor de ar – comprimido medicinal, em formato de comodato.
- ✓ Confecção do POP da regeneração das resinas e Manutenção corretiva em bomba de água para regeneração.
- ✓ Realizado treinamento no SIPOC V – Gestão de Manutenção Predial.
- ✓ Reforma do Hemocentro de Garanhuns por meio de convênio com Ministério da Saúde e repasse financeiro pela CEF.

Gestão de engenharia clínica

A Engenharia Clínica atua na gestão de equipamentos através do planejamento das manutenções preventivas, calibrações, qualificações térmicas, qualificação de equipamentos nas validações dos processos e da documentação técnica da Qualidade e também realiza manutenções corretivas, contando com o suporte de contratos de manutenção de equipamentos de laboratórios específicos .

Em 2021, foram planejadas 2.080 manutenções preventivas e realizadas 1.959, correspondendo a 94,18% das manutenções planejadas, cuja meta estabelecida para realização de preventivas foi de 90%, conforme demonstra o gráfico abaixo.

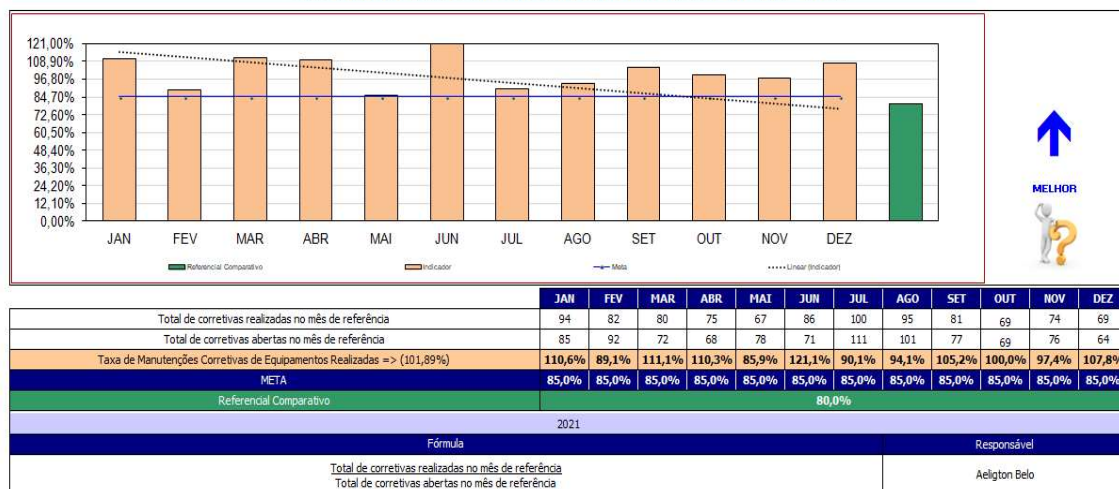
Taxa de Manutenção Preventiva de Equipamentos - 2021



Fonte: Unidade de Conhecimento Estratégico – UCE

Relativo às manutenções corretivas, foram abertas 964 ordens de serviços, com realização de 972, correspondendo a 100,83% das ordens de serviços (OS) abertas no exercício. A realização de um numero maior de preventivas se deu pelo fato de ter existido demandas reprimidas que se acumularam nos meses de Janeiro, Março, Abril, Junho, Setembro e Dezembro. A meta estabelecida no exercício de 2021 para realização de corretivas foi de 90%, conforme demonstra o gráfico abaixo.

Taxa de Manutenções Corretivas de Equipamentos Realizadas - 2021



Fonte: Unidade de Conhecimento Estratégico - UCE

Em 2021, houve renovação de alguns equipamentos do parque tecnológico, a saber, considerando repasse financeiro realizado pelo Ministério da Saúde, por meio de Convênios.

Aquisições de Equipamentos:

- ✓ 03 Alicates de Ordenha (02 para o Fracionamento Recife e 01 para o Controle de Qualidade de Hemocomponentes).

- ✓ 10 Balanças de Bancada (01 para o Hemocentro Caruaru, 01 para o Hemocentro Salgueiro, 01 para o Hemocentro Arcoverde, 01 para o Hemocentro Petrolina, 01 para o Hemocentro Garanhuns, 01 para o Hemocentro Serra Talhada, 04 para o Fracionamento do Hemocentro Recife).
- ✓ 03 Banhos Maria (01 para o Controle de Qualidade da Imunohematologia, 01 para a Imunohematologia Recife, 01 para Expedição de Hemocomponentes Recife).
- ✓ 04 Centrífugas de tubos para a Hemorrede.
- ✓ 02 extratores de plasma (Fracionamento Recife).
- ✓ 02 Termômetros Infravermelho (Almoxarifado Central).

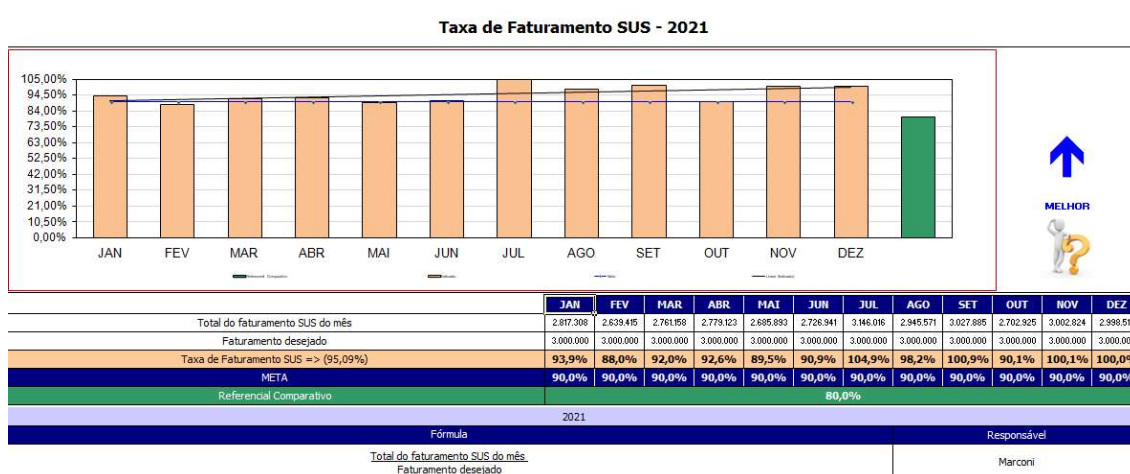
Gestão do Faturamento

A Unidade de Relação com o Mercado de Saúde (URMS) é constituída por duas áreas; Faturamento SUS e Faturamento não SUS.

Faturamento SUS

O faturamento SUS da Fundação Hemopecompreende todos os serviços prestados pela Hemorrede Pública Estadual e pelo Hospital Hemope.

Em 2021, o indicador Taxa de Faturamento SUS, alcançou a meta em todos os meses exceto nos meses de Fevereiro e Maio, em decorrência da queda de doadores de sangue nesses meses. Foi realizada a ação de convocação de doadores através de rádio e tv e mídias sociais. O faturamento anual alcançou a meta de 95% da proposta, desse 76,33% correspondente à Hemoterapia e 26,67% correspondente à Hematologia. Quando comparado ao faturamento do exercício de 2020, verifica-se que houve um aumento de 5%.



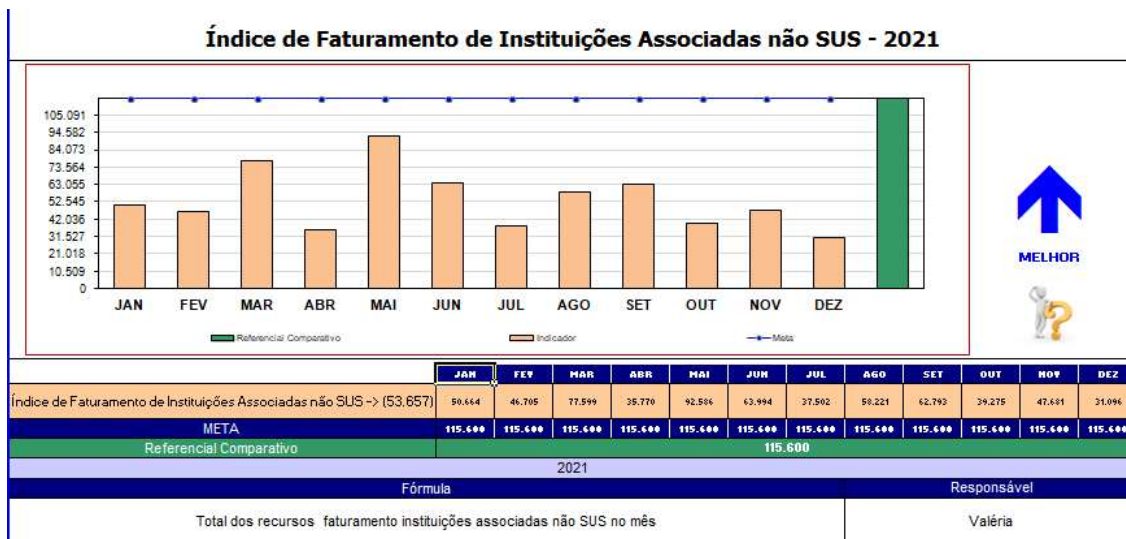
Comparando-se os valores faturados com os valores creditados ao longo do exercício de 2021, observa-se que durante os meses de janeiro a dezembro de 2021 o valor faturado diverge, na grande maioria para menos, do valor creditado. São pequenas diferenças que somadas representam 0,17% do total faturado. Observou-se ainda um aumento do faturamento de 2021, na ordem de 3%, quando comparado com o exercício de 2020.

FATURADO X CREDITADO SUS 2020 E 2021						
PRODUÇÃO SUS				PRODUÇÃO SUS		
2020	FATURADO	CREDITADO		2021	FATURADO	CREDITADO
Janeiro	2.916.798,02	2.916.798,02		Janeiro	2.817.308,19	2.819.122,66
Fevereiro	3.013.284,02	3.013.284,02		Fevereiro	2.639.415,39	2.649.403,06
Março	2.567.884,28	2.567.884,28		Março	2.761.158,21	2.769.927,32
Abril	2.425.287,58	2.425.287,58		Abril	2.779.122,64	2.806.924,13
Maio	2.023.453,07	2.023.453,07		Maio	2.685.893,49	2.696.109,59
Junho	2.175.596,17	2.204.002,70		Junho	2.726.940,61	2.735.860,55
Julho	2.523.240,24	2.523.240,24		Julho	3.146.016,47	3.135.248,34
Agosto	2.835.371,29	3.102.674,51		Agosto	2.945.571,27	2.950.615,42
Setembro	2.770.632,95	3.011.786,69		Setembro	3.027.885,10	3.019.256,08
Outubro	2.792.386,00	2.813.009,55		Outubro	2.702.924,59	2.709.733,45
Novembro	3.044.446,09	3.038.577,73		Novembro	3.002.824,34	3.002.580,05
Dezembro	3.650.670,64	3.642.857,03		Dezembro	2.998.513,58	2.998.273,98
T O T A L	32.739.050,35	33.282.855,42		T O T A L	34.233.573,88	34.293.054,63
Fonte:						
EFISCO						
http://ppah.saude.pe.gov.br/PPAH/login.jsp;jsessionid=F29393EF761ABDCF5A51735608B86C4BF						
http://tabnet.saude.pe.gov.br/cgi-bin/dh?tab/tabsia08/prodpe.def						
http://tabnet.saude.pe.gov.br/cgi-bin/dh?tab/tabsih08/rd2008pe1.def						

Instituições Associadas não SUS

O Faturamento das Instituições associadas não SUS, relativo ao ressarcimento do custo da dispensação de hemocomponentes do sangue para a rede de saúde privada esta demonstrado no indicador abaixo. Observa-se que tem contribuído para a queda deste indicador, a ampliação de bancos de sangue da rede privada do Estado e a instalação de agências transfusionais nos hospitais privados ligadas a esses bancos de sangue, impactando, consideravelmente, no aumento da oferta de hemocomponentes dos bancos de sangue aos hospitais privados e, conseqüentemente, na redução de solicitação de hemocomponentes ao HEMOPE.

Assim, em 2021, a meta estabelecida de R\$ 115.600,00 mensais não foi alcançada, ficando a média mensal em R\$ 53.657,00 representando 46,61% da meta.



Fonte: Unidade de Conhecimento Estratégico - UCE

GESTÃO ORÇAMENTÁRIA E FINANCEIRA

O orçamento da Fundação HEMOPE foi definido pela Lei Orçamentária Anual de 2021 – LOA/2021, que consignou a dotação orçamentária na ordem de R\$ 105.230.000 assim distribuída:

Distribuição do Orçamento por natureza de despesa

Natureza da Despesa	LOA 2021
1- Pessoal e Encargos Sociais	51.378.000
3- Outras Despesas Correntes	50.809.500
4- Investimentos	3.042.500
Total	105.230.000
Fonte: LOA 2021	

A despesa autorizada foi atualizada através de créditos adicionais publicados ao longo do exercício. Observa-se uma redução na despesa do grupo 4, e um aumento nas despesas dos grupos 1 e 3, cujo incremento foi vinculado ao custeio da Fundação, resultando numa despesa autorizada total de R\$ 127.901.910, assim distribuída:

Distribuição atualizada do Orçamento por natureza de despesa

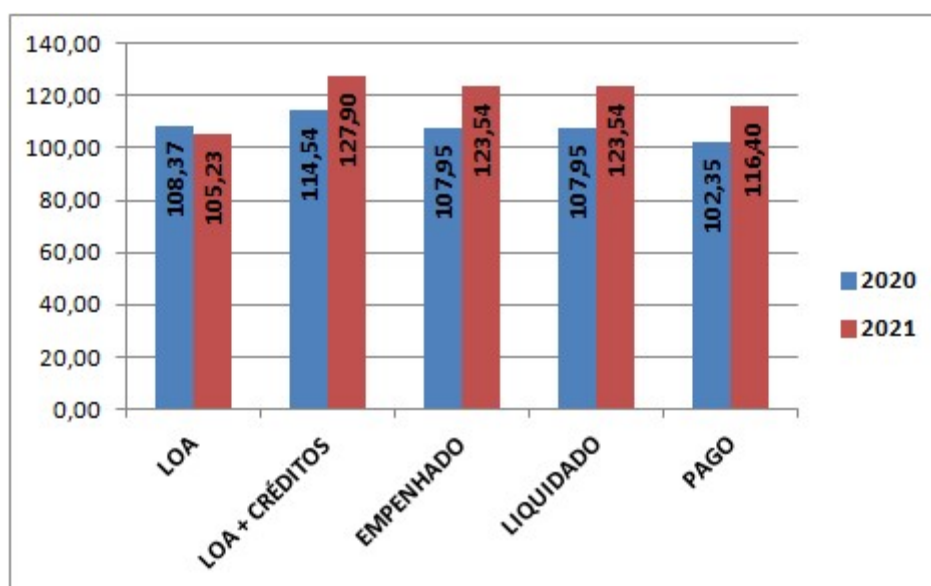
Natureza da Despesa	LOA 2021
1- Pessoal e Encargos Sociais	58.420.553
3- Outras Despesas Correntes	67.908.760
4- Investimentos	1.572.597
Total	127.901.910
Fonte: Balanço Orçamentário 2021	

Evolução Orçamentária

A dotação orçamentária inicial do HEMOPE inicialmente sofreu uma redução de 2,91%, em relação à de 2020, passando de R\$ 108,37 para R\$ 105,23 milhões. Contudo, essa mesma dotação sofreu um incremento de 21,55% no total, devido a sua atualização no decorrer de 2021. Essas alterações orçamentárias realizadas, via créditos adicionais, resultaram na adição de R\$ 22,67 milhões à dotação inicialmente disponibilizada para a unidade gestora.

Do total autorizado, o valor empenhado representou 97% do total disponível, já os valores pagos representaram 94% dos valores empenhados. Esse desempenho, quando comparado ao ano anterior, conforme gráfico abaixo, explicita que a performance da execução aumentou em 14,44%, quando comparado ao exercício de 2020.

Comparação da execução das Despesas do orçamento – 2020/2021



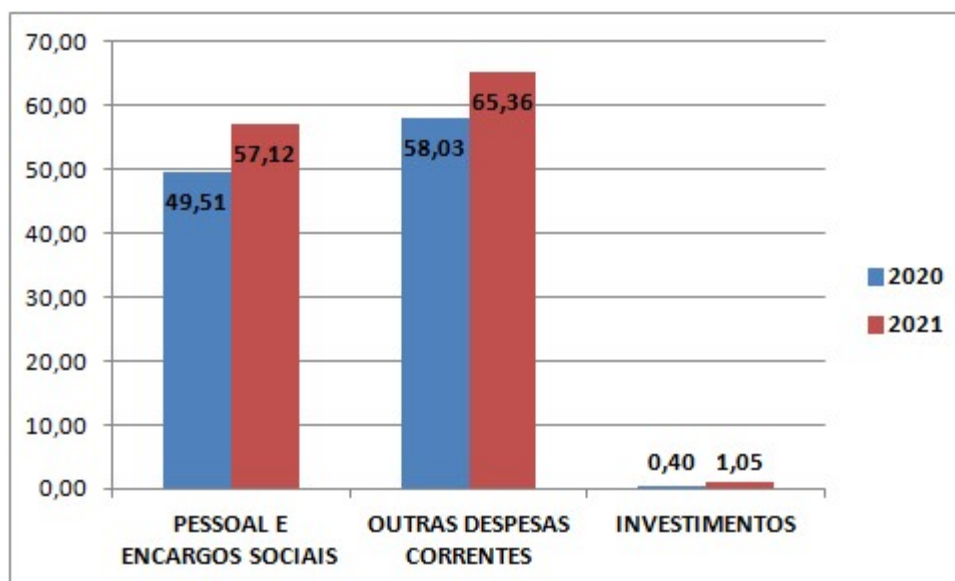
Fonte: LOA 2021/Balanco Orçamentário 2021

Evolução da Execução Orçamentária por Grupo de Natureza de Despesa

Analisando a execução orçamentária por grupo de despesa (Pessoal, Custeio e Capital) nos anos de 2020 e 2021 é possível verificar que o maior volume executado foi do grupo de outras despesas correntes, representando 52,91% do orçamento executado da Fundação Hemope no ano de 2021. Quanto a execução do orçamento das despesas de capital, quando comparadas nos dois períodos, verifica-se que a execução de 2021 foi maior em 162,5%.

Essas variações podem ser visualizadas na figura a seguir:

Comparação de Execução das Despesas do orçamento

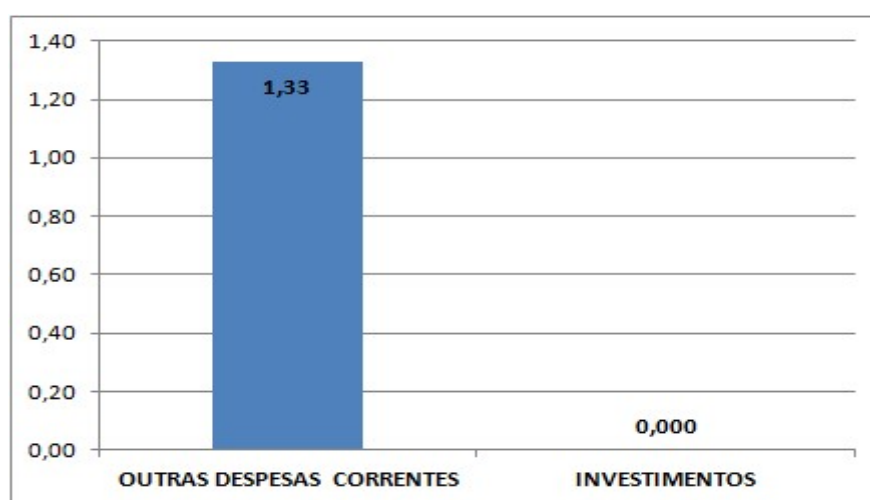


Fonte: LOA 2021/Balanco Orçamentário 2021

Composição do orçamento para enfrentamento do Covid 19

Para além das atividades regulares desenvolvidas pela Fundação HEMOPE nas áreas de Atendimentos a pacientes Hematológicos, Procedimentos Hemoterápicos e Ensino e Pesquisa, em 2021, a Fundação fez uso de recursos orçamentários no total de R\$ 1.336.173,06 destinando-os ao conjunto de medidas que se fizeram necessárias ao enfrentamento da emergência de saúde pública decorrente do coronavírus (Covid-19), de assistência à população, bem como outras despesas necessárias para o enfrentamento da pandemia, aplicados em despesas de capital, demonstrado no gráfico a seguir .

Empenho de despesas para o enfrentamento do COVID 19.



Fonte: EFISCO/2021

Desempenho e variação dos Resultados

Da dotação de R\$ 127.901.810 milhões, a Fundação HEMOPE empenhou e liquidou R\$ 123.542.070 milhões, e pagou o montante de R\$ 116.401.994 milhões, cujo montante empenhado corresponde a 96,59% da dotação atualizada, e o montante pago corresponde a 94,22% do total liquidado.

Ainda se soma ao valor pago de 2021 o valor de R\$ 4.867.810 milhões oriundos de empenhos emitidos em anos anteriores (restos a pagar processados), totalizando uma execução financeiro exercício de R\$ 121.269.804 milhões, conforme o quadro a seguir.

Quadro: Dotação e execução das Despesas do HEMOPE em 2021 e 2020

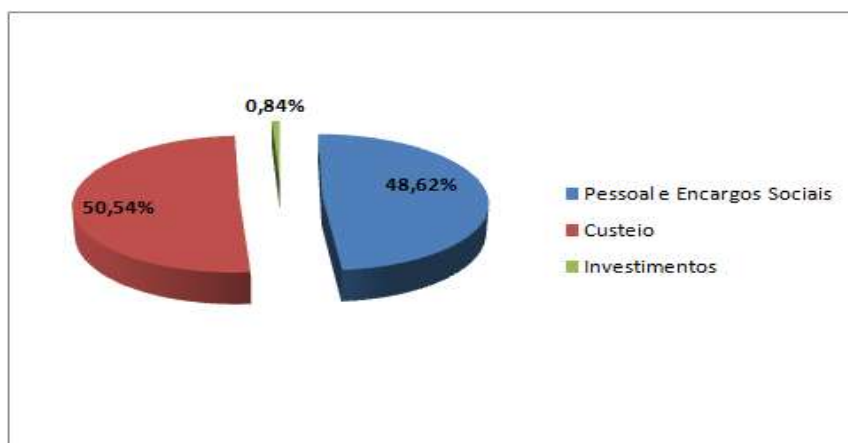
Despesa	2021					2020						
	Dotação atual (a)	Empenhado (b)	Liquidado (c)	Pago (d)	RP Pago (e)	Dotação atual (f)	Empenhado (g)	Liquidado (h)	Pago (i)	RP Pago (j)	Variação R\$ (k)=d-i	Variação R\$ (l)=d/i
Pessoal e Encargos Sociais	58.420.453	57.124.338	57.124.338	56.599.533	486.073	51.463.923	49.517.839	49.517.839	49.031.765	1.097	7.567.768	15,43%
Custeio	67.908.760	65.362.264	65.362.264	58.826.574	4.362.557	62.498.338	58.032.822	58.032.822	52.937.893	3.749.813	5.888.681	11,12%
Investimentos	1.572.597	1.055.468	1.055.468	975.888	19.180	580.754	406.065	406.065	388.431	1.792.225	589.457	152,54%
Total	127.901.810	123.542.070	123.542.070	116.401.994	4.867.810	114.543.015	107.956.726	107.956.726	102.356.089	5.543.135	14.045.905	14%

Fonte: Balanço Orçamentário 2021/ Efisco – Restos a Pagar Pago 2021

Execução por Grupo de Despesa

Os pagamentos se deram no volume de 50,54% para despesas correntes, 48,62% para despesas com Pessoal e Encargos sociais e 0,84% para despesas de capital.

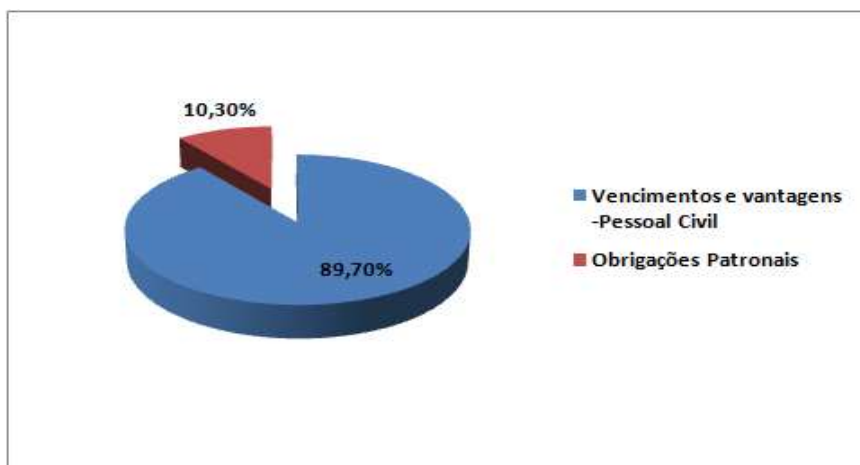
Despesas Pagas



Fonte: Balanço Orçamentário 2021/ Efisco – Restos a Pagar Pago 2021

Pessoal e Encargos Sociais

No que se refere às despesas com pessoal e encargos sociais, o montante pago foi de R\$ 56,59 milhões sendo que, em termos percentuais, as despesas com pessoal ativo representam 89,70% e encargos patronais 10,30%.



Fonte: Balanço Orçamentário 2021/ Efisco – Pessoal e Encargos Sociais Pagos 2021

Investimentos

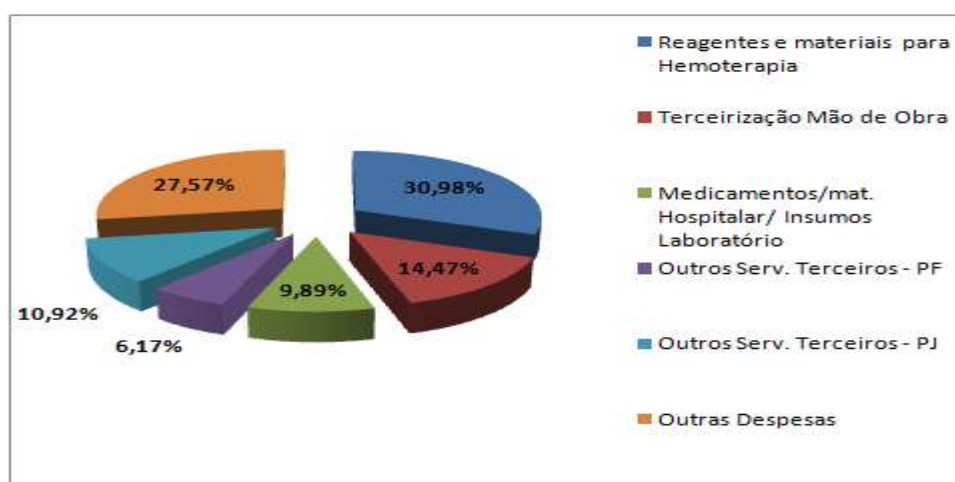
A execução das despesas de capital manteve a política de priorização de investimentos em equipamento e material permanente nas áreas finalísticas e em tecnologia da informação e comunicação. Assim, **100%** dos recursos de capital foram investidos em equipamentos e material permanente, cujo montante em 2021 foi de R\$ 975,88 mil.



Fonte: Balanço Orçamentário 2021/ Efisco – Investimentos Pagos 2021

Custeio

Nas despesas com custeio o maior dispêndio se deu com aquisição de insumos para a Hemoterapia, que absorveu 30,98% dos recursos. Em seguida destacam-se os serviços com terceirização de mão de obra, serviços esses essenciais para o funcionamento da instituição (14,47%). Por outro lado, as despesas com medicamentos, material hospitalar e material de laboratório, registram o percentual de 9,89%. As despesas com outros serviços de terceiros – pessoa física, correspondente ao pagamento de plantão extra, e com outros serviços de terceiros – pessoa jurídica, que engloba uma extensa gama de serviços diversos, representam, respectivamente, os percentuais de 6,17% e 10,92%. Os 27,57% restantes pulverizam-se em diversas despesas de consumo e serviços.



Fonte: EFISCO – Despesas Pagas/2021

Portarias de Recursos Fundo a Fundo

A Fundação HEMOPE foi contemplada com recursos do MS, transferidos fundo a fundo por meio de Portarias, durante os exercícios de 2011 e 2012, destinados à melhoria dos equipamentos técnicos da Instituição. O quadro abaixo demonstra a execução das despesas, por Portaria, durante os exercícios de 2014 a 2021.

Execução dos Recursos Fundo a Fundo – Portarias MS

EXECUÇÃO DOS RECURSOS DE TRANSFERÊNCIAS FUNDO A FUNDO ORIUNDOS DE PORTARIAS - MS								
PORTARIAS	1110-03/2011	1110-04/2011	1110-05/2011	1120-01/2012	1120-02/2012	1120-03/2012	1120-09/2012	TOTAL
ANO	VALOR R\$	VALOR R\$	VALOR R\$	VALOR R\$	VALOR R\$	VALOR R\$	VALOR R\$	VALOR R\$
2014					169.675,00			169.675,00
2015	4.370,16	30.999,00	77.290,72	19.867,28	20.399,05	248.378,00	17.592,54	418.896,75
2016	11.623,90						54.600,00	66.223,90
2017	75.839,00	20.400,00		89.296,66	750,00		59.993,32	246.278,98
2018		60.000,00		6.600,00				66.600,00
2019	207.400,00	10.100,00				82.039,99		299.539,99
2020		13.200,00						13.200,00
2021		25.200,00				350.000,00		375.200,00
TOTAL	299.233,06	159.899,00	77.290,72	115.763,94	190.824,05	680.417,99	132.185,86	1.655.614,62

Em 2020, a empresa M. Dias Branco realizou a doação de R\$200.000,00 para custeio e aquisição de alguns materiais necessário para realização da coleta externa de doadores de sangue, em função da pandemia do Covid-19. Sendo as aquisições concluídas em 2021, segue tabela com os insumos e equipamentos adquiridos.

EMPRESA: VITARELLA

VALOR: R\$200.000,00

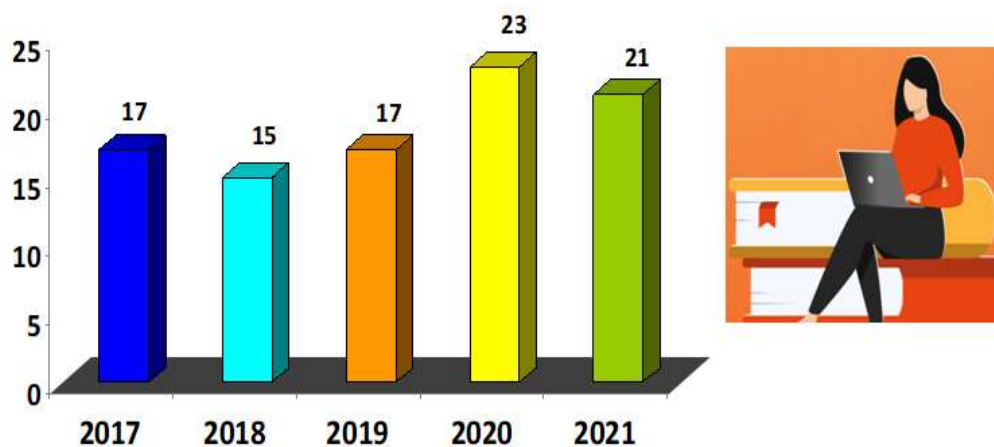
PRODUTO	QUANTIDADE
LIXEIRA	6
BATA MICROFIBRA - M	10
BATA MICROFIBRA - G	6
CAIXA TERMICA	2
CAIXA TERMICA	2
BOLSA DE DOAÇÃO DE SANGUE	1.596
LANCHE - BOLO	2.900
LANCHE - LEITE ACHOCOLATADO	4.230
LANCHE - BISCOITO	6.000
LANCHE - SUCO GOIABA	2.600
LANCHE - SUCO UVA	2.600
LANCHE - SUCO LARANJA	2.600
LANCHE - CHOCOLATE AO LEITE	4.000
CAIXA ORGANIZADORA	10
SUPORTE FIXAÇÃO	8
LANCHE - BOLACHA	2.500
CADEIRA PLÁSTICA S/BRAÇO	40
FILTRO DE LINHA	10
EXTENSÃO PARALELA	10
ALICATE ORDENHA	5
TESOURA CIRURGICA	5
BANDEJA	2
IMPRESSORA	1
IMPRESSORA	2
NOTEBOOK	8

Ações de Ensino e Pesquisa

A Chefia de Ensino e Pesquisa – CEP tem a função de planejar, operacionalizar e executar ações e serviços relacionados ao ensino, a pesquisa nas áreas de Hematologia e Hemoterapia, bem como, celebrar convênios com instituições públicas e privadas para intercâmbio de residentes.

RESULTADOS**Programa de Residências: Medicina, Enfermagem e Farmácia**

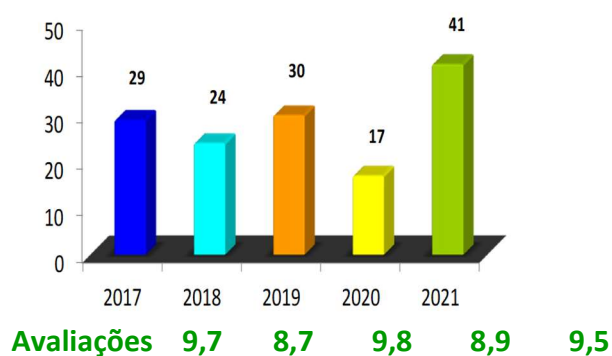
Nº de Residentes de Medicina, Enfermagem e Farmácia Hemope 2017/ 2021



Fonte: CEP

A redução do número de residentes deve-se a ociosidade de vagas na residência médica em hematologia e hemoterapia.

Nº e Grau de Satisfação dos Médicos Residentes de Outras Instituições (opcionais)



Fonte: CEP

Rodízios de Médicos Residentes de Outras Instituições (Opcionais): IMIP, Hospital Barão de Lucena-HBL, Hospital das Clínicas-UFPE, Hospital Osvaldo Cruz-UPE, Hospital Maria Lucinda e Hospital Universitário Lauro Wanderley-PB.

Houve incremento na demanda de rodízios opcionais na hematologia pediátrica. Em parte, pela demanda reprimida no ano de 2020 em virtude da pandemia do COVID-19.

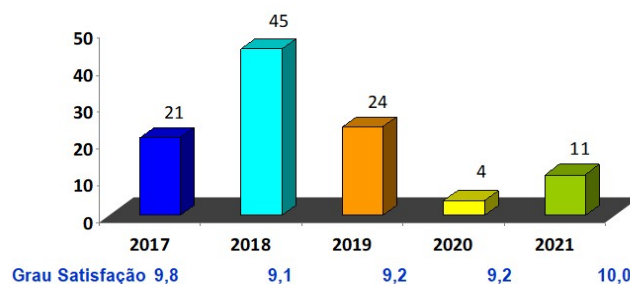
Estágios Curriculares: Cursos de Fisioterapia, Enfermagem, Farmácia, Biomedicina, Terapia Ocupacional, Odontologia, Serviço Social e Medicina.

Cursos	Nº de Alunos
Biomedicina	9
Farmácia	1
Enfermagem	1
Total	11

Fonte: CEP

Foram disponibilizadas 44 e preenchidas 11 vagas. Houve uma redução por determinação das PORTARIAS SES/PE Nº 108 de 24/3/2020 e Nº 201 DE 24/3/2021.

Nº de Estagiários Curriculares e Grau de Satisfação 2017/2021

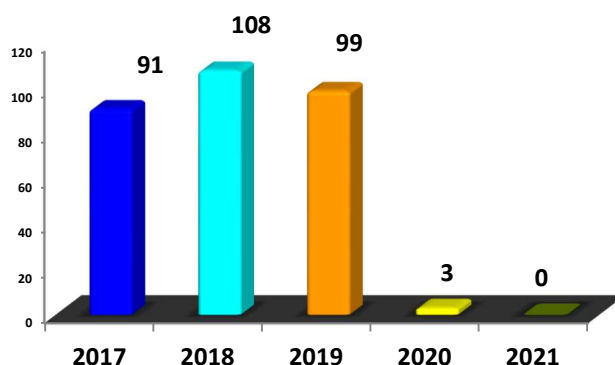


Fonte: CEP 2021

Cursos de extensão: Realizado o I Curso de Imuno-hematologia para Médicos Residentes, tiveram 11 residentes (7 do Hemope e 4 do IMIP), com carga horária de 20 horas.

Visitas técnicas: Alunos de nível médio, graduação, pós- graduação e profissionais de outras instituições

Nº de pessoas em Visitas Técnicas 2017 – 2021

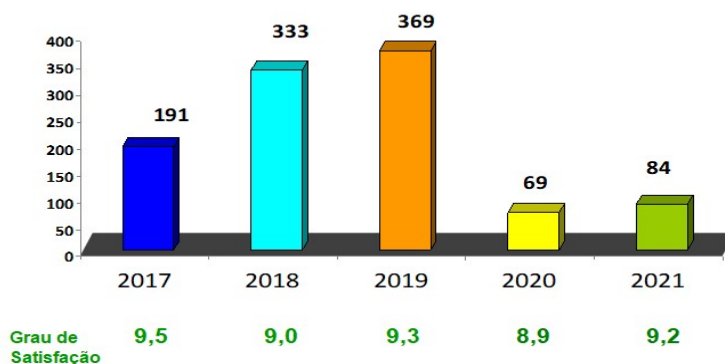


Fonte: CEP

Não houve visita técnica ao Hemope em 2021 em virtude da Portaria SES PE Nº 357 de 19/5/ 2021.

Treinamentos de profissionais de outras instituições: Agências Transfusionais: Hospital Getúlio Vargas-HGV (1 médico), Hospital Otávio de Freitas-HOF (1 Assistente Social, Hospital da Polícia Militar (1 Enfermeira) e Centro Integrado de Saúde Amaury de Medeiros-CISAM (1 Biomédico).

Nº de Treinandos e Grau de Satisfação - 2017/ 2021



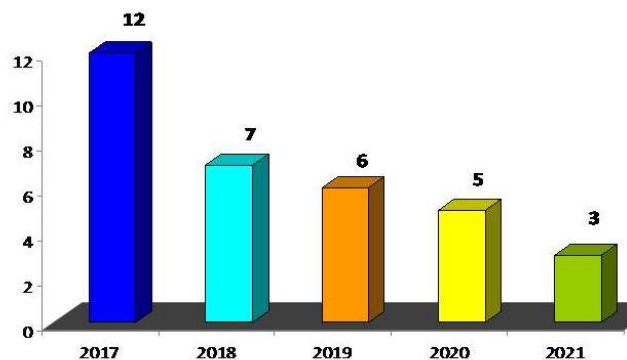
Fonte: CEP 2021

A redução do número de treinandos em 2020 e 2021 aconteceu em virtude das PORTARIAS SES/PE Nº 108 de 24/3/2020 e Nº 201 DE 24/3/2021. Não houve, aulas presenciais dos alunos da UPE em 2020 e 2021.

Reuniões Técnico-científicas: A programação foi suspensa em virtude da pandemia da COVID-19.

Eventos Realizados: Curso de Extensão, Reunião de Planejamento dos Estágios Curriculares 2022 e visita para o Recredenciamento do Programa de Residência Médica em Hematologia e Hemoterapia.

Número de Eventos realizados 2017- 2021



Fonte: CEP 2021

Além das restrições impostas pela pandemia da COVID-19 fatores internos colaboraram com a redução de eventos.

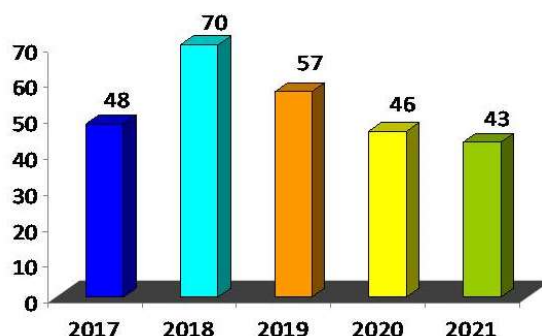
Convênios firmados entre o Hemope e Instituições de saúde públicas e privada: Hospital Universitário Oswaldo Cruz – HUOC, Hospital das Clínicas – HC/UFPE, Universidade de Pernambuco/Instituto de Apoio à Universidade de Pernambuco – UPE/IAUPE, Hospital do Câncer de Pernambuco – HCP, Instituto de Medicina Integral Prof. Fernando Figueira – IMIP, Real Hospital Português – RHP e Hospital Santa Joana Recife.

Pesquisa Científica

- ✓ Recebidos 29 projetos de pesquisa (6 de alunos de graduação e 23 de pós graduação).
- ✓ Apresentadas 9 monografias (residentes de Enfermagem, Farmácia e Medicina).
- ✓ Publicações de 15 artigos em revistas internacionais, com coautoria de profissionais do Hemope: Biochemical Genetics, Vox Sanguinis, tropical Doctor, Transfusion Medicine, Hematology, Transfusion and Cell
- ✓ Therapy, Colloids and Surfaces B, Transfusion, Frontiers em Imunologia, BMC e Hemoglobin.
- ✓ Publicações de 19 resumos nos Anais do Congresso ABBH – HEMO 2021 – Revista Hematology, Transfusion and Cell Therapy como autores principais e coautorias de profissionais do Hemope.

Número de Publicações Científicas em Revistas Internacionais e

Monografias 2017 - 2021



Fonte: CEP 2021

Houve redução de publicações em 2020 e 2021, explicada pela pandemia da COVID-19 que suspendeu as atividades acadêmicas.

Instituições parceiras

Associação Brasileira de Hematologia, Hemoterapia e Terapia Celular – ABHH. Registro Brasileiro de Leucemia Linfocítica Crônica
IMIP
Projeto REDS
Universidade de Campinas - UNICAMP
Universidade Federal de Minas Gerais - UFMG
Universidade Federal de Pernambuco - UFPE
Universidade de Pernambuco - UPE